

# 高齢者事故の概要

平成29年12月末

～高齢者事故の現状から～



## 目 次

第1	平成29年12月末の交通事故発生状況	-----	1
第2	高齢者事故発生状況(平成29年12月末)	-----	1
1	年別推移	-----	1
2	月別発生状況	-----	2
3	署別発生状況	-----	2
4	市町別発生状況	-----	3
5	時間・曜日・昼夜別発生状況	-----	4
6	事故類型別発生状況	-----	5
7	事故原因別発生状況	-----	6
8	状態別死傷者	-----	6
9	通行目的別死傷者	-----	7
10	シートベルト・ヘルメット着用状況	-----	7

**三重県警察本部**

**交通安全“見える・見せる”キャンペーン 実施中**

- 自動車の前照灯を上向きにしての走行とこまめな切り替え
- 夕暮れ時等における早目のライト点灯
- 歩行者、自転車利用者の夜光反射材の着用促進

## 第1 平成29年12月末の交通事故発生状況(県内)

○ 人身事故件数、死亡事故件数、死者数、負傷者数は減少したが、物件事故件数が増加した。

区 分	平成29年	平成28年	増減数	増減率
人身事故	5,441	6,038	-597	-9.9
死亡事故	83	98	-15	-15.3
死 者	86	100	-14	-14.0
負 傷 者	7,113	8,158	-1,045	-12.8
物件事故	56,464	54,994	1,470	2.7
総事故件数	61,905	61,032	873	1.4

※ 物件事故は暫定値

## 第2 高齢者事故発生状況(平成29年12月末)

○ 人身事故件数、死亡事故件数、死者数、負傷者数のすべてが減少した。

区 分	平成29年	平成28年	増減数	増減率
人身事故	1,638	1,843	-205	-11.1
構成率	30.1	30.5	...	...
死亡事故	36	56	-20	-35.7
構成率	43.4	57.1	...	...
死 者	37	52	-15	-28.8
構成率	43.0	52.0	...	...
負 傷 者	999	1,224	-225	-18.4
構成率	14.0	15.0	...	...

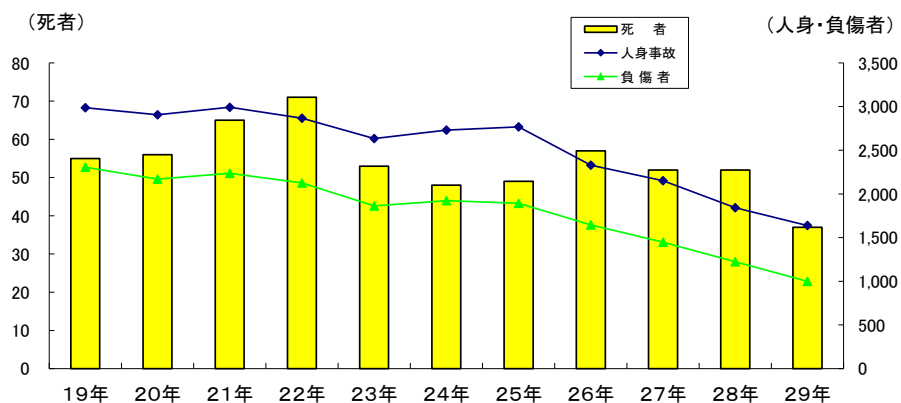
※1 「人身事故」「死亡事故」は、年齢65歳以上の高齢者が関与(第1当、第2当)した件数をいう。(以下同じ)

※2 構成率は、全事故に対する高齢者(年齢65歳以上)の割合を示す。

### 1 年別推移

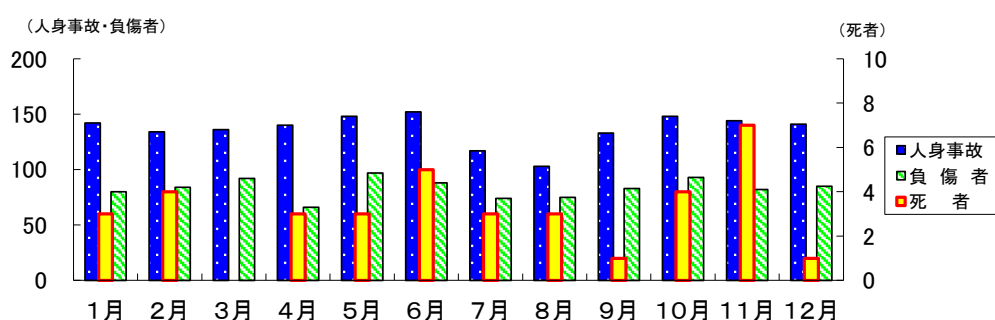
12月末

年別	19年	20年	21年	22年	23年	24年	25年	26年	27年	28年	29年
区分											
人身事故	2,987	2,907	2,993	2,867	2,633	2,731	2,767	2,330	2,151	1,843	1,638
死 者	55	56	65	71	53	48	49	57	52	52	37
負 傷 者	2,306	2,169	2,236	2,126	1,862	1,922	1,892	1,647	1,448	1,224	999



## 2 月別発生状況

月別	1月	2月	3月	4月	5月	6月	7月	8月	9月	10月	11月	12月	合計
区分													
人身事故	142	134	136	140	148	152	117	103	133	148	144	141	1,638
増減数	-8	-25	-14	-3	7	-12	-11	-67	-11	1	-18	-44	-205
増減率	-5.3	-15.7	-9.3	-2.1	5.0	-7.3	-8.6	-39.4	-7.6	0.7	-11.1	-23.8	-11.1
死者	3	4		3	3	5	3	3	1	4	7	1	37
増減数	-3		-5	-1	-2	2	2	-2	-5	-2	4	-3	-15
増減率	-50.0			-25.0	-40.0	66.7	200.0	-40.0	-83.3	-33.3	133.3	-75.0	-28.8
負傷者	80	84	92	66	97	88	74	75	83	93	82	85	999
増減数	-23	-21	-5	-26	5	-22	-11	-34	-15	3	-31	-45	-225
増減率	-22.3	-20.0	-5.2	-28.3	5.4	-20.0	-12.9	-31.2	-15.3	3.3	-27.4	-34.6	-18.4



## 3 署別発生状況

区分	総人身件数	構成率	増減数	高齢者事故	構成率	増減数	増減率	高齢死者	増減数	高齢負傷者	増減数
署別											
高速	215	4.0	-44	24	1.5	-11	-31.4	1		27	-34
桑名	394	7.2	13	108	6.6	-8	-6.9	3	2	61	1
いなべ	101	1.9	-65	27	1.6	-24	-47.1	2		17	-17
四北	469	8.6	-6	121	7.4	6	5.2	3	-2	85	18
四南	738	13.6	-14	205	12.5	-12	-5.5	3	1	100	-48
四西	181	3.3	-39	60	3.7	-6	-9.1		-2	35	-1
亀山	122	2.2	-2	35	2.1	3	9.4			18	1
鈴鹿	613	11.3	-71	149	9.1	-17	-10.2	5	1	91	-18
津	599	11.0	-27	195	11.9	-12	-5.8	3	-5	107	-20
津南	295	5.4	-23	100	6.1	-3	-2.9	3		60	-9
松阪	604	11.1	-95	187	11.4	-64	-25.5	5	-4	118	-47
大台	23	0.4	-33	9	0.5	-20	-69.0			8	-10
伊勢	418	7.7	-56	149	9.1	-2	-1.3		-5	93	-11
鳥羽	143	2.6	-14	55	3.4	1	1.9	1	-2	38	
尾鷲	79	1.5	-10	44	2.7	-2	-4.3	1	-2	34	3
熊野	26	0.5	-3	12	0.7					3	-6
紀宝	33	0.6	-6	17	1.0			1	1	10	-9
伊賀	183	3.4	-87	73	4.5	-21	-22.3	3	1	46	-21
名張	205	3.8	-15	68	4.2	-13	-16.0	3	1	48	3
合計	5,441	100.0	-597	1,638	100.0	-205	-11.1	37	-15	999	-225

#### 4 市町別発生状況

区分 市町村名	総人身件数	構成率	増減数	高齢者 件数	構成率	増減数	増減率	高齢 死者	増減数	高齢 負傷者	増減数
桑名市	378	6.9	15	103	6.3	-8	-7.2	2	1	55	-2
木曾岬町	16	0.3	-2	5	0.3			1	1	6	3
いなべ市	56	1.0	-47	13	0.8	-18	-58.1	2		6	-15
東員町	45	0.8	-18	14	0.9	-6	-30.0			11	-2
朝日町	34	0.6	-1	10	0.6	6	150.0			6	5
川越町	76	1.4	-6	14	0.9	-5	-26.3	1	1	7	-5
四日市市	1,166	21.4	-34	328	20.0	-5	-1.5	5	-3	188	-26
菰野町	112	2.1	-18	34	2.1	-8	-19.0		-1	19	-5
亀山市	122	2.2	-2	35	2.1	3	9.4			18	1
鈴鹿市	613	11.3	-71	149	9.1	-17	-10.2	5	1	91	-18
津市	894	16.4	-50	295	18.0	-15	-4.8	6	-5	167	-29
松阪市	514	9.4	-78	162	9.9	-43	-21.0	4	-4	105	-27
多気町	19	0.3	-10	7	0.4	-10	-58.8	1	1	4	-9
明和町	71	1.3	-7	18	1.1	-11	-37.9		-1	9	-11
大台町	15	0.3	-28	7	0.4	-16	-69.6			7	-8
大紀町	8	0.1	-5	2	0.1	-4	-66.7			1	-2
伊勢市	360	6.6	-52	125	7.6	-9	-6.7		-5	72	-18
玉城町	39	0.7	-1	15	0.9	4	36.4			14	7
南伊勢町	13	0.2	-2	5	0.3	-1	-16.7			7	
度会町	6	0.1	-1	4	0.2	4	--				
鳥羽市	36	0.7	-2	12	0.7	-2	-14.3	1		8	
志摩市	107	2.0	-12	43	2.6	3	7.5		-2	30	
尾鷲市	51	0.9	-12	27	1.6	-4	-12.9	1	-1	21	-3
紀北町	28	0.5	2	17	1.0	2	13.3		-1	13	6
熊野市	28	0.5	-2	13	0.8	1	8.3			3	-6
御浜町	17	0.3	2	6	0.4	2	50.0	1	1	3	-4
紀宝町	14	0.3	-9	10	0.6	-3	-23.1			7	-5
伊賀市	205	3.8	-93	76	4.6	-28	-26.9	4	2	51	-22
名張市	183	3.4	-9	65	4.0	-6	-8.5	2		43	4
高遠隊	215	4.0	-44	24	1.5	-11	-31.4	1		27	-34
合計	5,441	100.0	-597	1,638	100.0	-205	-11.1	37	-15	999	-225

※ 高齢者事故件数の減少数・増加数上位3位市町

○減少数

順位	市町名	前年同期比
1	松阪市	-43
2	伊賀市	-28
3	いなべ市	-18

○増加数

順位	市町名	前年同期比
1	朝日町	6
2	玉城町	4
2	度会町	4

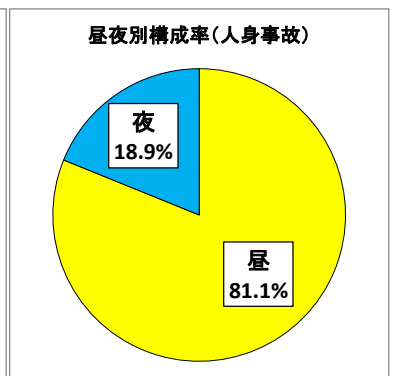
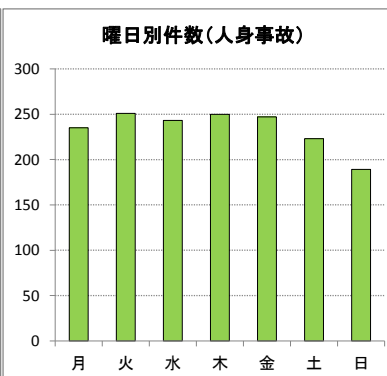
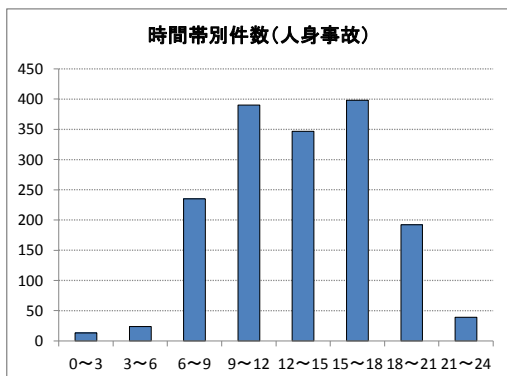
## 5 時間・曜日・昼夜別発生状況

○ 時間帯では、人身事故は9～18時で約7割を占める。

時間	曜日	合計			0～3時		3～6時		6～9時		9～12時		12～15時		15～18時		18～21時		21～24時	
		件数等	増減数	構成率	件数	増減数	件数	増減数	件数	増減数	件数	増減数	件数	増減数	件数	増減数	件数	増減数	件数	増減数
月曜	件数	235	-44	14.3	2	1	4	1	37	-7	62	-12	44	-19	57	-7	24		5	-1
	死者	9	2	24.3	1	1			1		2	1	2	-1	1	-1			2	2
	傷者	137	-36	13.7	1		4	3	22	-7	42	-7	32	-3	23	-9	11	-9	2	-4
火曜	件数	251	-23	15.3	2	1	1	-5	44	-2	60	3	51	3	57	-13	26	-17	10	7
	死者	9	-1	24.3				-4	2	2	2	1	1		1	-1	2	1	1	
	傷者	152	-22	15.2	2	1	1	-1	18	-10	40	-1	31	-2	37	-3	15	-13	8	7
水曜	件数	243	-27	14.8	2		5	3	32	-9	54	-5	52	-12	61	-4	31	-1	6	1
	死者	3	-4	8.1				-1		-1				-1	2	1	1	-2		
	傷者	146	-30	14.6	2		2	1	18	-10	42	-3	30	-7	29	-15	17	1	6	3
木曜	件数	250	-14	15.3	3	3	3	-4	41	-10	53	11	62	8	61	-11	24	-6	3	-5
	死者	4	-1	10.8				-2	1	-1				-1			3	3		
	傷者	150	-22	15.0	3	3	1	-2	24	-7	36	3	38	-4	38	-2	8	-10	2	-3
金曜	件数	247	-65	15.1	2	2	4	3	38	-9	58	-18	45	-19	50	-29	42	2	8	3
	死者	5	-1	13.5				-1				-1	3	1	1		1			
	傷者	143	-83	14.3		-1	4	3	23	-9	35	-18	26	-22	28	-32	24	-4	3	
土曜	件数	223	-27	13.6		-2	4	1	19	-9	64	-11	52	1	52	1	27	-6	5	-2
	死者		-8								-2		-1			-2		-1	-2	
	傷者	142	-40	14.2		-1	1	-3	17		45	-5	21	-18	35	-8	20	-5	3	
日曜	件数	189	-5	11.5	2		3	-3	24	2	39	-7	41	3	60	7	18		2	-7
	死者	7	-2	18.9		-1				-1		-1	2		3	-1	2	2		
	傷者	129	8	12.9	1	1	5		15		28		27	-1	38	9	14	6	1	-7
合計	件数	1,638	-205	100.0	13	5	24	-4	235	-44	390	-39	347	-35	398	-56	192	-28	39	-4
	死者	37	-15	100.0	1			-8	4	-3	4	-1	8	-2	8	-4	9	3	3	
	傷者	999	-225	100.0	9	3	18	1	137	-43	268	-31	205	-57	228	-60	109	-34	25	-4

○ 人身事故の8割以上が昼間に発生している。

時間	昼夜	合計			0～3時		3～6時		6～9時		9～12時		12～15時		15～18時		18～21時		21～24時	
		件数等	増減数	構成率	件数	増減数	件数	増減数	件数	増減数	件数	増減数	件数	増減数	件数	増減数	件数	増減数	件数	増減数
昼	件数	1,329	-166	81.1			4		228	-42	390	-39	347	-35	329	-47	31	-3		
	死者	20	-11	54.1				-1	3	-4	4	-1	8	-2	5	-3				
	傷者	816	-191	81.7			5	3	133	-41	268	-31	205	-57	190	-54	15	-11		
夜	件数	309	-39	18.9	13	5	20	-4	7	-2					69	-9	161	-25	39	-4
	死者	17	-4	45.9	1			-7	1	1					3	-1	9	3	3	
	傷者	183	-34	18.3	9	3	13	-2	4	-2					38	-6	94	-23	25	-4



## 6 事故類型別発生状況

### ○ 人身事故

追突の事故が最も多く、約3割を占める。

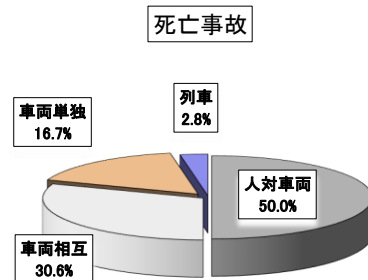
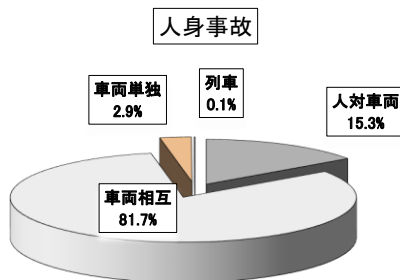
事故類型		区分	件数	構成率	増減数
人対中	対面通行中	対面通行中	12	0.7	-1
		背面通行中	30	1.8	11
		横断歩道	73	4.5	8
		横断歩道付近	5	0.3	-2
		横断歩道橋付近			
	その他	62	3.8	-11	
	路上遊戯中	路上遊戯中			-1
		路上作業中	6	0.4	3
		路上停止中	4	0.2	-3
		その他	58	3.5	-11
小計		250	15.3	-7	
車対中	正面衝突	正面衝突	25	1.5	-30
		追進行中	51	3.1	5
		突その他	431	26.3	-78
		出会い頭	436	26.6	-69
	追越追抜時	追越追抜時	12	0.7	-3
		すれ違い時	18	1.1	-1
		左折時	54	3.3	12
	右折直進	右折直進	69	4.2	-13
		折その他	54	3.3	6
	その他	189	11.5	-21	
小計		1,339	81.7	-192	
車単独	工作物	21	1.3	-10	
	駐車車両(運転者不在)	7	0.4	5	
	路外逸脱	3	0.2	-3	
	転倒	9	0.5	2	
	その他	8	0.5	1	
小計		48	2.9	-5	
列車		1	0.1	-1	
合計		1,638	100.0	-205	

### ○ 死亡事故

横断中の事故が最も多く、約4割を占める。

事故類型		区分	件数	構成率	増減数
人対中	対面通行中	対面通行中	1	2.8	-2
		背面通行中	2	5.6	1
		横断歩道	4	11.1	-1
		横断歩道付近	1	2.8	-2
		横断歩道橋付近			
	その他	9	25.0		
	路上遊戯中	路上遊戯中			
		路上作業中			
		路上停止中			-1
		その他	1	2.8	-1
小計		18	50.0	-6	
車対中	正面衝突	正面衝突			-4
		追進行中	1	2.8	-1
		突その他	1	2.8	1
		出会い頭	8	22.2	-4
	追越追抜時	追越追抜時			-1
		すれ違い時	1	2.8	1
		左折時			
	右折直進	右折直進			
		折その他			-1
	その他			-1	
小計		11	30.6	-10	
車単独	工作物	2	5.6	-3	
	駐車車両(運転者不在)				
	路外逸脱	1	2.8	-2	
	転倒	2	5.6	2	
	その他	1	2.8		
小計		6	16.7	-3	
列車		1	2.8	-1	
合計		36	100.0	-20	

※年齢65歳以上の人が関与(第1当、第2当)した事故件数。



## 7 事故原因別発生状況

○自転車以上の車両等の原因では、

人身事故は

安全不確認	465 件
動静不注意	226 件
前方不注意	173 件

が多い。

死亡事故は、

ハンドル操作不適	5 件
交差点安全進行	4 件

が多い。

○歩行者の原因では、

人身事故は

横断歩道外横断	29 件
---------	------

が最も多い。

死亡事故は、

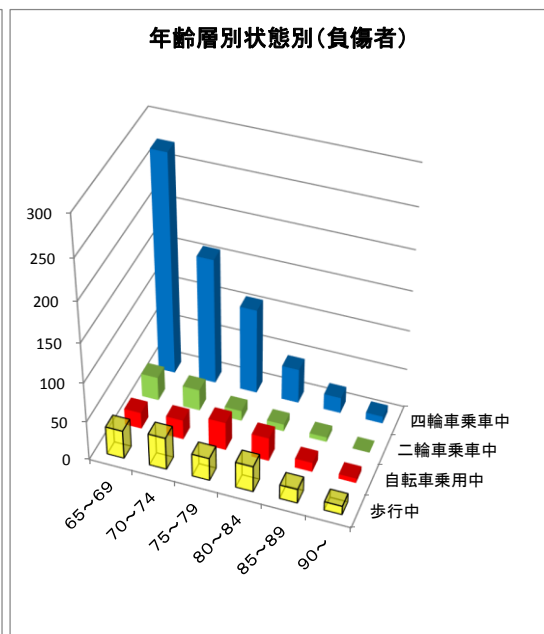
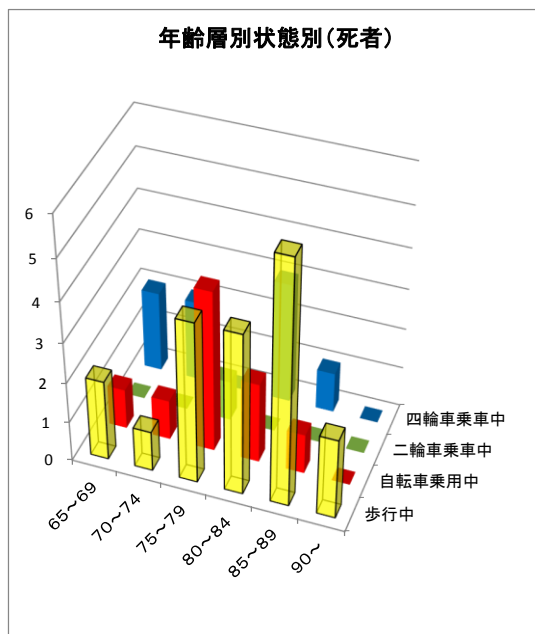
車両の直前・直後横断	3 件
------------	-----

が最も多い。

## 8 状態別死傷者

○ 死者は歩行中が最も多く、負傷者は自動車運転中が最も多い。

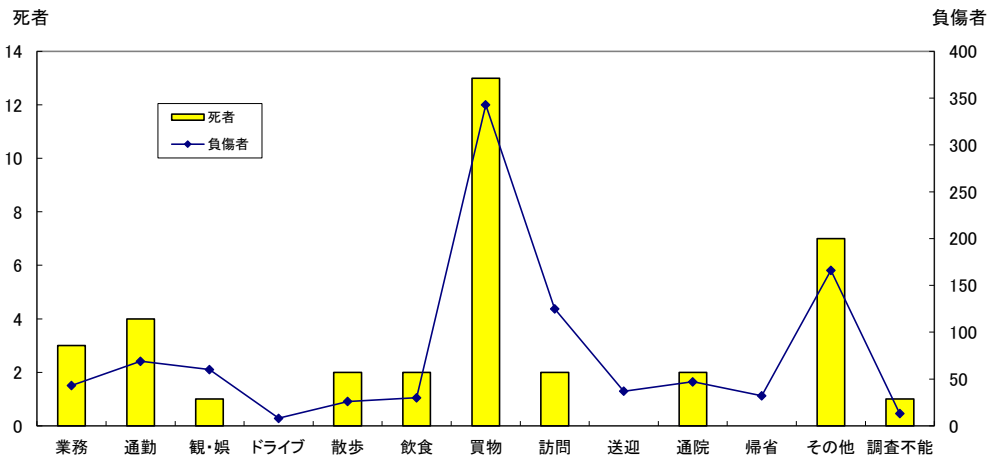
区分	死者	増減数	増減率	構成率	負傷者	増減数	増減率	構成率	
運転中	自動車	4	-8	-66.7	10.8	454	-110	-19.5	45.4
	二輪	自二		-1	-100.0	12	4	50.0	1.2
		原付	1	-1	-50.0	73	-29	-28.4	7.3
	自転車	9	-2	-18.2	24.3	130	-15	-10.3	13.0
	小計	14	-12	-46.2	37.8	669	-150	-18.3	67.0
同乗中	自動車	4	4	***	10.8	161	-64	-28.4	16.1
	二輪	自二			***			***	
		原付			***			***	
	自転車			***			***		
	小計	4	4	***	10.8	161	-64	-28.4	16.1
歩行中	19	-7	-26.9	51.4	168	-10	-5.6	16.8	
その他			***		1	-1	-50.0	0.1	
合計	37	-15	-28.8	100.0	999	-225	-18.4	100.0	



## 9 通行目的別死傷者

○ 死者・負傷者ともに買物が最も多い。

区分		死者	増減数	構成率	負傷者	増減数	構成率
業	職業運転	1	1	2.7	5	-9	0.5
	業務目的	2	-4	5.4	38	-35	3.8
	小計	3	-3	8.1	43	-44	4.3
通	出勤	1	-1	2.7	33	-14	3.3
	退社(帰宅)	3	2	8.1	36		3.6
	小計	4	1	10.8	69	-14	6.9
私	観光・娯楽	1	-3	2.7	60	-25	6.0
	ドライブ		-1		8	-7	0.8
	散歩	2	-2	5.4	26	-5	2.6
	飲食	2		5.4	30	3	3.0
	買物	13	-2	35.1	343	-36	34.3
	訪問	2		5.4	125	-14	12.5
	送迎		-1		37	-20	3.7
	通院	2	1	5.4	47		4.7
	帰省				32		3.2
	その他	7	-4	18.9	166	-70	16.6
	小計	29	-12	78.4	874	-174	87.5
調査不能	1	-1	2.7	13	7	1.3	
合計	37	-15	100.0	999	-225	100.0	



## 10 シートベルト・ヘルメット着用状況(死傷者)

区分		シートベルト			ヘルメット			
		乗用車	貨物車	特殊車	小型二輪	軽二輪	二種原	原付
高年齢者	着用	499	87		1	3	8	74
	構成率	96.0	87.9		100.0	100.0	100.0	100.0
	非着用	20	10	1				
	構成率	3.8	10.1	100.0				
	不明	1	2					
	構成率	0.2	2.0					
	合計	520	99	1	1	3	8	74
	構成率	100.0	100.0		100.0	100.0	100.0	100.0