

高齢者事故の概要

平成30年6月末

～高齢者事故の現状から～



目 次

第1	平成30年6月末の交通事故発生状況	-----	1
第2	高齢者事故発生状況(平成30年6月末)	-----	1
1	年別推移	-----	1
2	月別発生状況	-----	2
3	署別発生状況	-----	2
4	市町別発生状況	-----	3
5	時間・曜日・昼夜別発生状況	-----	4
6	事故類型別発生状況	-----	5
7	事故原因別発生状況	-----	6
8	状態別死傷者	-----	6
9	通行目的別死傷者	-----	7
10	シートベルト・ヘルメット着用状況	-----	7

三重県警察本部

交通安全“見える・見せる”キャンペーン 実施中

- 自動車の前照灯を上向きにしての走行とこまめな切り替え
- 夕暮れ時等における早目のライト点灯
- 歩行者、自転車利用者の夜光反射材の着用促進

第1 平成30年6月末の交通事故発生状況(県内)

○ 人身事故件数、死亡事故件数、死者数、負傷者数、物件事故件数がともに減少した。

区 分	平成30年	平成29年	増減数	増減率
人身事故	2,357	2,830	-473	-16.7
死亡事故	36	39	-3	-7.7
死 者	38	39	-1	-2.6
負 傷 者	3,090	3,720	-630	-16.9
物件事故	26,476	27,308	-832	-3.0
総事故件数	28,833	30,138	-1,305	-4.3

※ 物件事故は暫定値

第2 高齢者事故発生状況(平成30年6月末)

○ 人身事故件数、負傷者数は減少したが、死亡事故件数、死者数が増加した。

区 分	平成30年	平成29年	増減数	増減率
人身事故	743	852	-109	-12.8
構成率	31.5	30.1
死亡事故	26	17	9	52.9
構成率	72.2	43.6
死 者	28	18	10	55.6
構成率	73.7	46.2
負 傷 者	466	507	-41	-8.1
構成率	15.1	13.6

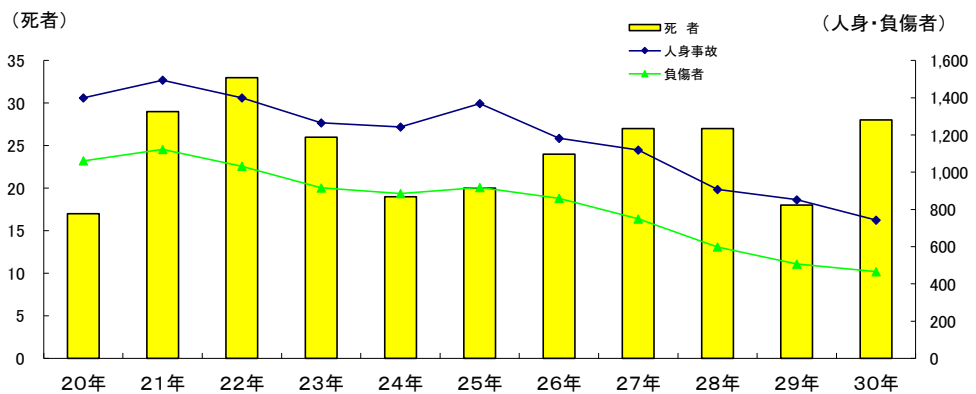
※1 「人身事故」「死亡事故」は、年齢65歳以上の高齢者が関与(第1当、第2当)した件数をいう。(以下同じ)

※2 構成率は、全事故に対する高齢者(年齢65歳以上)の割合を示す。

1 年別推移

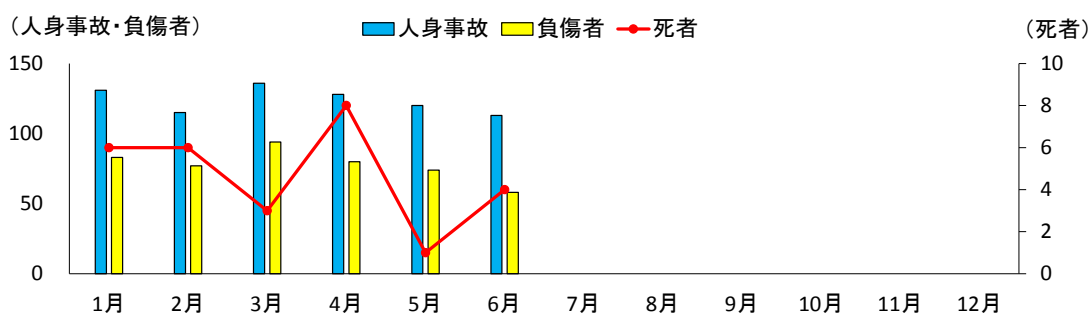
6月末

区分	年別	20年	21年	22年	23年	24年	25年	26年	27年	28年	29年	30年
人身事故		1,399	1,494	1,399	1,265	1,243	1,369	1,182	1,119	907	852	743
死 者		17	29	33	26	19	20	24	27	27	18	28
負 傷 者		1,061	1,122	1,032	916	885	918	860	749	599	507	466



2 月別発生状況

区分	月別	1月	2月	3月	4月	5月	6月	7月	8月	9月	10月	11月	12月	合計
人身事故		131	115	136	128	120	113							743
増減数		-11	-19		-12	-28	-39							-109
増減率		-7.7	-14.2		-8.6	-18.9	-25.7							-12.8
死者		6	6	3	8	1	4							28
増減数		3	2	3	5	-2	-1							10
増減率		100.0	50.0	--	166.7	-66.7	-20.0							55.6
負傷者		83	77	94	80	74	58							466
増減数		3	-7	2	14	-23	-30							-41
増減率		3.8	-8.3	2.2	21.2	-23.7	-34.1							-8.1



3 署別発生状況

区分	総人身件数	構成率	増減数	高齢者事故	構成率	増減数	増減率	高齢死者	増減数	高齢負傷者	増減数
高速	81	3.4	-35	7	0.9	-4	-36.4		-1	10	-3
桑名	198	8.4	3	61	8.2	12	24.5	2	1	36	12
いなべ	43	1.8	-9	15	2.0	2	15.4		-1	6	-2
四北	169	7.2	-65	41	5.5	-16	-28.1	1		28	-8
四南	312	13.2	-35	85	11.4	-4	-4.5	3	1	45	3
四西	86	3.6	-19	26	3.5	-11	-29.7	2	2	15	-10
亀山	36	1.5	-24	10	1.3	-3	-23.1			7	1
鈴鹿	309	13.1	-7	84	11.3	4	5.0	3	1	49	-1
津	285	12.1	-26	102	13.7	-7	-6.4	2		62	2
津南	133	5.6	-39	40	5.4	-16	-28.6	2		28	-4
松阪	231	9.8	-87	81	10.9	-20	-19.8	4	3	58	-2
大台	14	0.6	6	5	0.7	3	150.0			2	
伊勢	190	8.1	-48	64	8.6	-22	-25.6	2	2	41	-11
鳥羽	68	2.9	-3	35	4.7	9	34.6	3	3	25	9
尾鷲	28	1.2	-13	15	2.0	-9	-37.5	1	1	11	-5
熊野	13	0.6		7	0.9					5	3
紀宝	18	0.8	-1	11	1.5				-1	3	-2
伊賀	62	2.6	-44	24	3.2	-20	-45.5	2		14	-17
名張	81	3.4	-27	30	4.0	-7	-18.9	1	-1	21	-6
合計	2,357	100.0	-473	743	100.0	-109	-12.8	28	10	466	-41

4 市町別発生状況

区分 市町村名	総人身件数	構成率	増減数	高齢者 件数	構成率	増減数	増減率	高齢 死者	増減数	高齢 負傷者	増減数
桑名市	187	7.9	1	58	7.8	12	26.1	2	1	36	15
木曾岬町	11	0.5	2	3	0.4						-3
いなべ市	27	1.1	-4	10	1.3	2	25.0		-1	3	-1
東員町	16	0.7	-5	5	0.7					3	-1
朝日町	15	0.6	-4	4	0.5	-2	-33.3	1	1	3	1
川越町	20	0.8	-23	2	0.3	-4	-66.7				-3
四日市市	478	20.3	-87	129	17.4	-22	-14.6	4	1	74	-14
菰野町	54	2.3	-5	17	2.3	-3	-15.0	1	1	11	1
亀山市	36	1.5	-24	10	1.3	-3	-23.1			7	1
鈴鹿市	309	13.1	-7	84	11.3	4	5.0	3	1	49	-1
津市	418	17.7	-65	142	19.1	-23	-13.9	4		90	-2
松阪市	191	8.1	-78	69	9.3	-18	-20.7	3	3	48	-7
多気町	9	0.4	2	4	0.5	2	100.0		-1	3	3
明和町	32	1.4	-10	9	1.2	-3	-25.0	1	1	8	3
大台町	6	0.3	2	2	0.3					1	-1
大紀町	8	0.3	4	3	0.4	3	--			1	1
伊勢市	157	6.7	-52	49	6.6	-25	-33.8	2	2	29	-11
玉城町	19	0.8	2	7	0.9	2	40.0			6	
南伊勢町	6	0.3	-3	4	0.5	-1	-20.0			2	-4
度会町	7	0.3	4	3	0.4	1	50.0			3	3
鳥羽市	16	0.7	2	5	0.7	1	25.0			4	1
志摩市	52	2.2	-5	30	4.0	8	36.4	3	3	21	8
尾鷲市	19	0.8	-8	11	1.5	-2	-15.4	1	1	10	2
紀北町	9	0.4	-5	4	0.5	-7	-63.6			1	-7
熊野市	14	0.6	-1	7	0.9	-1	-12.5			5	3
御浜町	10	0.4	1	6	0.8	2	50.0		-1	1	-2
紀宝町	7	0.3	-1	5	0.7	-1	-16.7			2	
伊賀市	70	3.0	-41	27	3.6	-18	-40.0	2		17	-15
名張市	73	3.1	-30	27	3.6	-9	-25.0	1	-1	18	-8
高速隊	81	3.4	-35	7	0.9	-4	-36.4		-1	10	-3
合計	2,357	100.0	-473	743	100.0	-109	-12.8	28	10	466	-41

5 時間・曜日・昼夜別発生状況

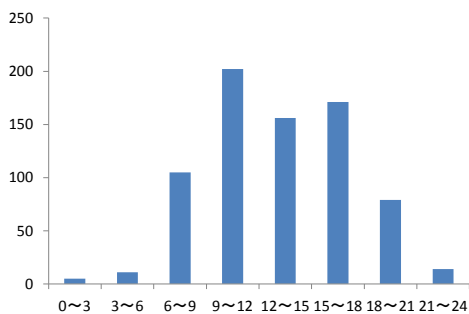
○ 時間帯では、人身事故は9～18時で約7割を占める。

曜日	時間	合計			0～3時		3～6時		6～9時		9～12時		12～15時		15～18時		18～21時		21～24時	
		件数等	増減数	構成率	件数	増減数	件数	増減数	件数	増減数	件数	増減数	件数	増減数	件数	増減数	件数	増減数	件数	増減数
月曜	件数	115	-3	15.5		-2		-3	11	-5	30		23	1	37	6	12	-1	2	1
	死者	3		10.7		-1			1	1	1	1			1					-1
	傷者	77	8	16.5	1			-3	10		20		17	2	22	9	7			
火曜	件数	118	-5	15.9	1		3	3	23	1	21	-8	24	-2	32	5	11	-1	3	-3
	死者	7	5	25.0			2	2	1	1	2	2		-1	1	1			1	
	傷者	67	-7	14.4	1				10	3	19		16		17	-4	4	-2		-4
水曜	件数	90	-33	12.1	1	-1	3		12	-5	24	-3	17	-10	23	-6	9	-5	1	-3
	死者	2	1	7.1					1	1	1	1						-1		
	傷者	61	-24	13.1	1	-1	3	2	5	-9	15	-7	15	-4	16	3	5	-5	1	-3
木曜	件数	113	-19	15.2		-2	2	2	24	1	30	-1	16	-17	24	-5	16	3	1	
	死者	5	2	17.9					1	1	3	3					1	-2		
	傷者	74	-6	15.9		-2	2	2	13	3	23	2	10	-11	17	-4	8	4	1	
金曜	件数	119	-23	16.0		-2	2	1	20	1	38	6	24	-1	23	-7	11	-15	1	-6
	死者	6	1	21.4			1	1	1	1				-3	2	1	2	1		
	傷者	68	-2	14.6				-2	15	5	22	8	17	3	9	-5	4	-9	1	-2
計	件数	107	-9	14.4	1	1		-2	8	-2	39	3	24	-4	19	-6	12	-1	4	2
	死者	3	3	10.7					1	1	1	1							1	1
	傷者	66	8	14.2	1	1		-1	2	-6	24	8	10	3	15		11	1	3	2
日曜	件数	81	-17	10.9	2	2	1		7	-5	20	3	28	4	13	-20	8	-2	2	1
	死者	2	-2	7.1									2	1		-2		-1		
	傷者	53	-18	11.4	1	1	1	-1	6	-2	15	3	15	-1	7	-17	8			-1
合計	件数	743	-109	100.0	5	-4	11	1	105	-14	202		156	-29	171	-33	79	-22	14	-8
	死者	28	10	100.0		-1	3	3	6	6	8	8	2	-3	4		3	-3	2	
	傷者	466	-41	100.0	5	-1	6	-3	61	-6	138	14	100	-8	103	-18	47	-11	6	-8

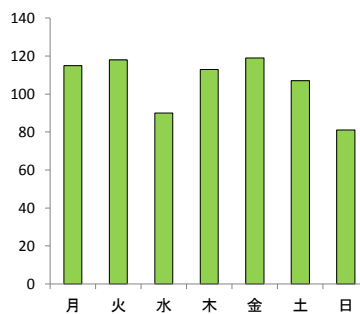
○ 人身事故の8割以上が昼間に発生している。

昼夜	時間	合計			0～3時		3～6時		6～9時		9～12時		12～15時		15～18時		18～21時		21～24時	
		件数等	増減数	構成率	件数	増減数	件数	増減数	件数	増減数	件数	増減数	件数	増減数	件数	増減数	件数	増減数	件数	増減数
昼	件数	627	-71	84.4			4	1	99	-15	202		156	-29	155	-23	11	-5		
	死者	19	11	67.9					6	6	8	8	2	-3	3					
	傷者	400	-9	85.8			3		58	-5	138	14	100	-8	96	-7	5	-3		
夜	件数	116	-38	15.6	5	-4	7		6	1				16	-10	68	-17	14	-8	
	死者	9	-1	32.1		-1	3	3						1		3	-3	2		
	傷者	66	-32	14.2	5	-1	3	-3	3	-1				7	-11	42	-8	6	-8	

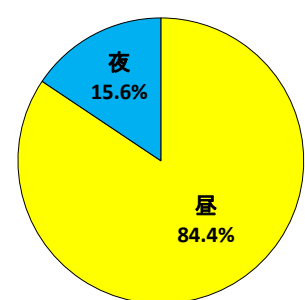
時間帯別件数(人身事故)



曜日別件数(人身事故)



昼夜別構成率(人身事故)



6 事故類型別発生状況

○ 人身事故

追突の事故が最も多く、約3割を占める。

事故類型		区分	件数	構成率	増減数
人対車	対面通行中		6	0.8	
			7	0.9	-10
	横断中	横断歩道	25	3.4	-20
		横断歩道付近	5	0.7	
		横断歩道橋付近			
		その他	25	3.4	-10
	路上遊戯中				
	路上作業中	1	0.1	-2	
	路上停止中	4	0.5	1	
	その他	31	4.2	4	
小計		104	14.0	-37	
車対車	正面衝突		20	2.7	4
		追進行中	20	2.7	-10
		その他	206	27.7	-16
	出会い頭	212	28.5	-14	
	追越追抜時	2	0.3	-4	
	すれ違い時	7	0.9	-2	
	相折	左折時	18	2.4	-10
		右折直進	32	4.3	3
	右折その他	16	2.2	-6	
	その他	89	12.0	-11	
小計		622	83.7	-66	
車単独	工作物	10	1.3	-2	
	駐車車両(運転者不在)			-4	
	路外逸脱	2	0.3	1	
	転倒	2	0.3	-1	
その他	2	0.3			
小計		16	2.2	-6	
列車		1	0.1		
合計		743	100.0	-109	

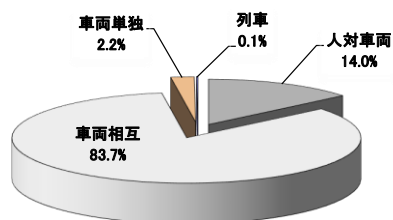
○ 死亡事故

人対車両では横断中が、車両相互では出会い頭の事故が多い。

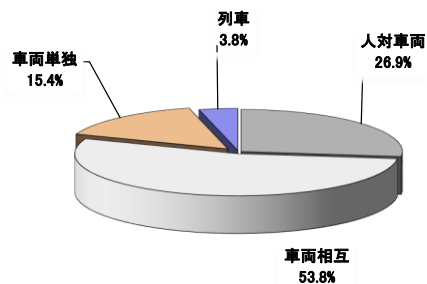
事故類型		区分	件数	構成率	増減数
人対車	対面通行中				-1
	横断中	横断歩道	2	7.7	1
		横断歩道付近			-1
		横断歩道橋付近			
		その他	4	15.4	-2
	路上遊戯中				
	路上作業中				
	路上停止中				
	その他	1	3.8	1	
小計		7	26.9	-2	
車対車	正面衝突		1	3.8	1
		追進行中			-1
		その他	1	3.8	1
	出会い頭	8	30.8	3	
	追越追抜時				
	すれ違い時				
	相折	左折時	1	3.8	1
		右折直進	1	3.8	1
	右折その他	2	7.7	2	
	その他				
小計		14	53.8	8	
車単独	工作物	1	3.8		
	駐車車両(運転者不在)				
	路外逸脱	2	7.7	2	
	転倒				
その他	1	3.8	1		
小計		4	15.4	3	
列車		1	3.8		
合計		26	100.0	9	

※年齢65歳以上の人が関与(第1当、第2当)した事故件数。

人身事故



死亡事故



7 事故原因別発生状況

○ 自転車以上の車両等の原因では、

人身事故は
 安全不確認 211 件
 動静不注視 101 件
 前方不注意 90 件

が多い。

死亡事故は、

ハンドル操作不適 4 件
 安全不確認 4 件

が多い。

○ 歩行者の原因では、

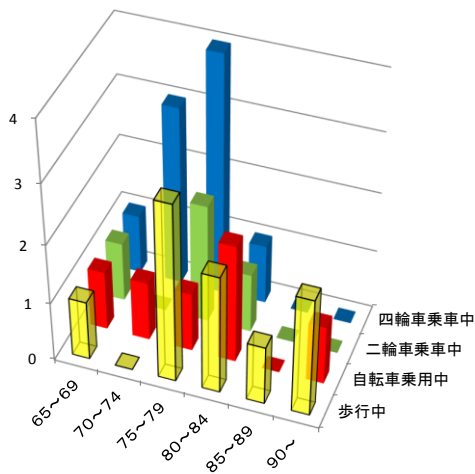
人身事故は
 横断歩道外横断 10 件
 が最も多い。

8 状態別死傷者

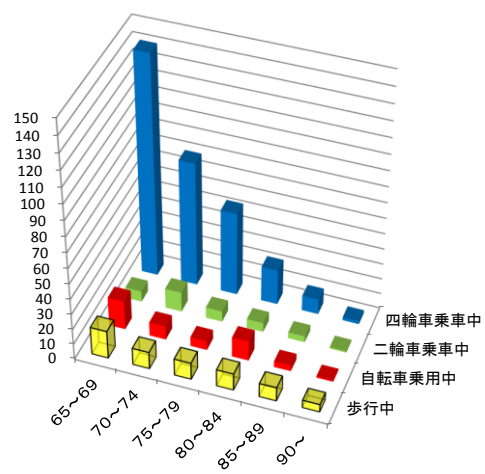
○ 高齢死者の約5割が交通弱者(歩行中・自転車乗用中)である。

区分	死者	増減数	増減率	構成率	負傷者	増減数	増減率	構成率	
運転中	自動車	8	7	700.0	28.6	232	-4	-1.7	49.8
	二輪	自二	1	1	***	4	-3	-42.9	0.9
		原付	3	2	200.0	34			7.3
	自転車	6	3	100.0	52	-4	-7.1	11.2	
	小計	18	13	260.0	64.3	322	-11	-3.3	69.1
同乗中	自動車	1	-2	-66.7	3.6	78	1	1.3	16.7
	二輪	自二			***			***	
		原付			***			***	
	自転車			***			***		
小計	1	-2	-66.7	3.6	78	1	1.3	16.7	
歩行中	9	-1	-10.0	32.1	65	-32	-33.0	13.9	
その他			***		1	1	***	0.2	
合計	28	10	55.6	100.0	466	-41	-8.1	100.0	

年齢層別状態別(死者)



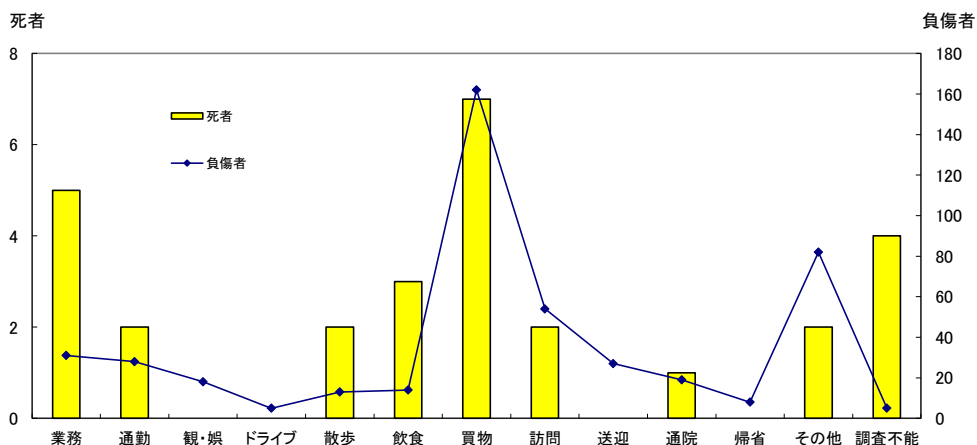
年齢層別状態別(負傷者)



9 通行目的別死傷者

○ 死者、負傷者ともに買物が最も多い。

区分		死者	増減数	構成率	負傷者	増減数	構成率
業務	職業運転	1	1	3.6	6	4	1.3
	業務目的	4	2	14.3	25	4	5.4
	小計	5	3	17.9	31	8	6.7
通勤	出勤	2	2	7.1	18	2	3.9
	退社(帰宅)		-1		10	-10	2.1
	小計	2	1	7.1	28	-8	6.0
私用	観光・娯楽		-1		18	-11	3.9
	ドライブ				5	2	1.1
	散歩	2	2	7.1	13		2.8
	飲食	3	1	10.7	14	-5	3.0
	買物	7		25.0	162	-8	34.8
	訪問	2	2	7.1	54	-9	11.6
	送迎				27	10	5.8
	通院	1		3.6	19	-1	4.1
	帰省				8	-7	1.7
	その他	2	-1	7.1	82	-11	17.6
小計	17	3	60.7	402	-40	86.3	
調査不能	4	3	14.3	5	-1	1.1	
合計	28	10	100.0	466	-41	100.0	



10 シートベルト・ヘルメット着用状況(死傷者)

区分		シートベルト			ヘルメット			
		乗用車	貨物車	特殊車	小型二輪	軽二輪	二種原	原付
高年齢者	着用	240	61		1	1	3	34
	構成率	95.6	93.8		100.0	100.0	100.0	91.9
	非着用	10	4	3				2
	構成率	4.0	6.2	100.0				5.4
	不明	1						1
	構成率	0.4						2.7
	合計	251	65	3	1	1	3	37
	構成率	100.0	100.0		100.0	100.0	100.0	100.0