

三重の交通事故

《平成30年4月末》



目次

第1 三重県の交通事故概況	1
第2 全国・管区の交通事故発生状況	2
第3 人身事故の特徴	3
1 人身事故の特徴	3
2 路線別	4
3 曜日別・時間別・昼夜別	4
4 地形別・道路形状別・道路線形別	5
5 事故類型別	6
6 第1当事者の年齢層別	7
7 第1当事者の法令違反別	8
8 第1当事者の居住地別	8
9 状態別・年齢層別死傷者	8
10 シートベルトの着用状況	9
11 飲酒運転事故	9
12 警察署別	10
13 市町別	11
14 各種別	12

三重県警察本部

三重県交通安全県民運動スローガン

思いやる やさしい心で 走る三重

～ 気持ち良い 運転マナーの 美し国 ～

第1 三重県の交通事故発生状況

1 平成30年4月中に発生した交通事故

(平成30年4月中)

区 分	30年	29年	増減数	増減率
人 身 事 故	384	453	-69	-15.2
死亡事故	9	5	4	80.0
死 者 数	9	5	4	80.0
負 傷 者 数	489	607	-118	-19.4
物 件 事 故	4,214	4,466	-252	-5.6

【注1】数字は単位未満で四捨五入してあるため、合計の数字と内訳の計が一致しない場合や、四捨五入前の数字を用いて計算した結果と表中の数字が一致しない場合もある。
【注2】物件事故はすべて暫定値である。

2 平成30年4月末の交通事故発生状況(累計)

(平成30年4月末)

区 分	30年	29年	増減数	増減率
人 身 事 故	1,632	1,885	-253	-13.4
死亡事故	26	22	4	18.2
死 者 数	28	22	6	27.3
負 傷 者 数	2,170	2,490	-320	-12.9
物 件 事 故	18,045	18,644	-599	-3.2

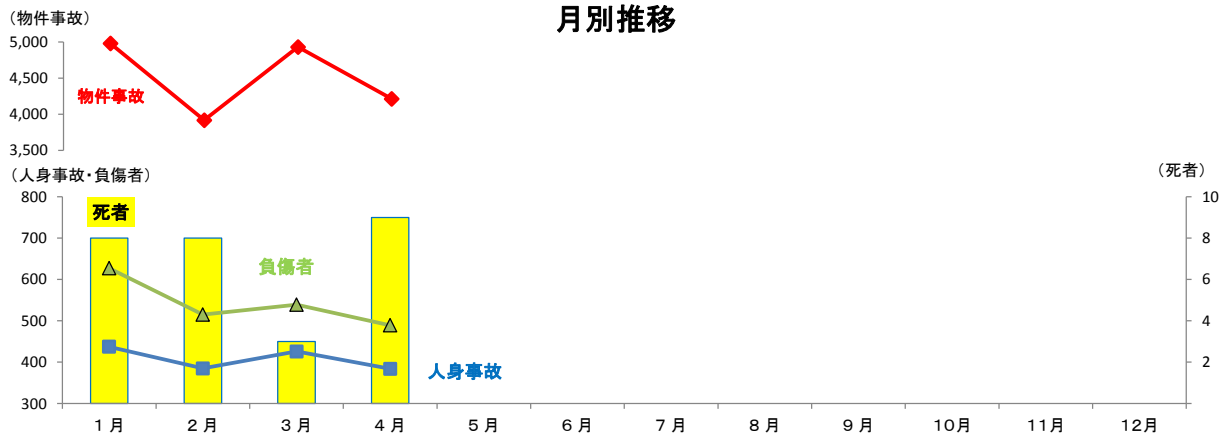
3 交通事故の1日平均発生状況

人身事故	13.6 件(前年	15.7 件)
【死亡事故	0.2 件(前年	0.2 件)】
死者数	0.2 人(前年	0.2 人)
負傷者数	18.1 人(前年	20.8 人)
物件事故	150.4 件(前年	155.4 件)

4 月別発生状況

項目 月別	人 身 事 故						物 件 事 故	
	件 数		死者数		傷者数		件 数	前年比
		前年比		前年比		前年比		
1 月	437	-58	8	1	627	-19	4,980	-137
2 月	385	-81	8	2	515	-93	3,919	-324
3 月	426	-45	3	-1	539	-90	4,932	114
4 月	384	-69	9	4	489	-118	4,214	-252
5 月								
6 月								
7 月								
8 月								
9 月								
10月								
11月								
12月								

月別推移



第2 全国・管区の交通事故発生状況

1 全国の交通事故発生状況

区分	30年	増減数	増減率
人身件数	140,824	-12,717	-8.3
死者数	1,115	-2	-0.2
負傷者	171,886	-17,181	-9.1

※交通死者数のワースト10

順位	死者数	県名	順位	死者数	県名
1	71	埼玉県	6	45	茨城県
2	63	愛知県	6	45	神奈川県
3	61	千葉県	6	45	福岡県
4	48	兵庫県	9	43	東京都
5	47	大阪府	10	37	広島県

2 中部管区内の交通事故発生状況

区分	人身件数		死者数		傷者数	
		前年比		前年比		前年比
富山	970	-118	11	1	1,118	-155
石川	802	-220	11	-1	928	-256
福井	486	-46	14	0	556	-44
岐阜	1,609	-290	28	3	2,172	-321
愛知	11,684	-1,333	63	5	13,993	-1,904
三重	1,632	-253	28	6	2,170	-320

3 全国における三重県の位置

(1) 死者数、増減数、増減率

死者数	28人	ワースト	14位
増減数	6人	ワースト	9位
増減率	27.3%	ワースト	7位

(2) 人口10万人当たりの死者数ワースト順位

ア 都道府県別

死者数28人は、人口10万人当たりの死者数では、1.56人で、全国ワースト5位であった。
(前年同期は、1.21人で、ワースト18位)

※ 都道府県人口は、総務省資料「平成29年10月1日現在推計人口」を使用

イ 都市別 (全国266都市)

区分	10万人当死者数	ワースト順位			
桑名市	1.40人	ワースト	46位	(前年同期	129位)
四日市市	0.32人	ワースト	192位	(前年同期	81位)
鈴鹿市	1.50人	ワースト	38位	(前年同期	36位)
津市	1.42人	ワースト	42位	(前年同期	70位)
松阪市	1.20人	ワースト	61位	(前年同期	198位)
伊勢市	1.55人	ワースト	33位	(前年同期	198位)

※1 死者数を10万人あたりに換算し、全国順位を算出した。

※2 都市別人口は、総務省資料「住民基本台帳人口要覧(平成29年1月1日現在)」を使用

※3 県下の市町別死者数は、P11参照

第3 人身事故の特徴

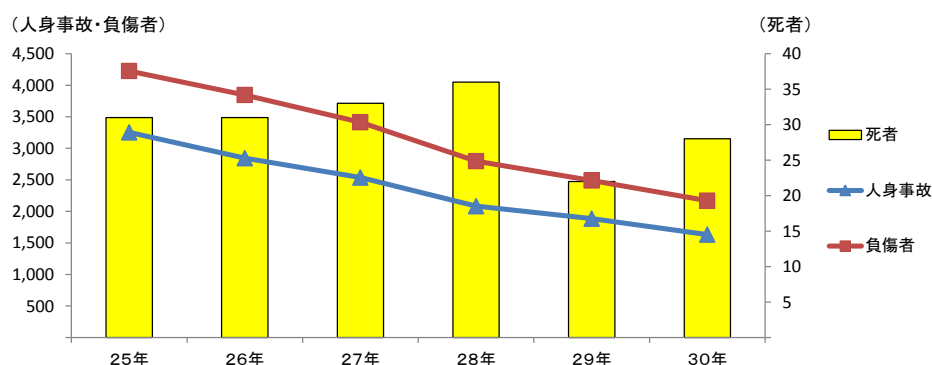
1 人身事故の特徴

- (1) 路線別では、人身事故は一般国道が534件(32.7%)、市道が533件(32.7%)が多い。死亡事故は、県道で10件(38.5%)と最も多く、次いで一般国道で8件(30.8%)発生している。
- (2) 昼夜別では、人身事故、死亡事故ともに昼間に多く発生し、人身事故では1,110件(68.0%)、死亡事故では16件(61.5%)が昼間の発生であった。
- (3) 地形別では、人身事故は市街地での発生が965件(59.1%)と多く、死亡事故は非市街地での発生が16件(61.5%)と多い。
- (4) 道路形状別では、人身事故は一般単路での発生が736件(45.1%)、次いで、交差点等での発生が729件(44.7%)が多い。死亡事故は、一般単路と交差点等で、それぞれ11件(42.3%)発生している。
- (5) 車両運転者(原付以上の第1当事者)の法令違反別では、悪質・危険違反による事故が、人身事故では211件(13.5%)、死亡事故では6件(26.1%)であり、人身事故よりも死亡事故での割合が高い。
- (6) シートベルトの着用状況は、負傷者の着用者率は96.3%であるのに対し、死者の着用者率は27.3%と低い。

(7) 人身事故等の推移(各年4月末)

区分	25年	26年	27年	28年	29年	平均	30年
人身事故	3,253	2,846	2,539	2,084	1,885	2,521	1,632
負傷者	4,225	3,844	3,413	2,798	2,490	3,354	2,170
死者	31	31	33	36	22	31	28
致死率	0.73	0.80	0.96	1.27	0.88	0.90	1.27

※ 致死率 = 死者 ÷ (死者 + 負傷者) × 100 (%)



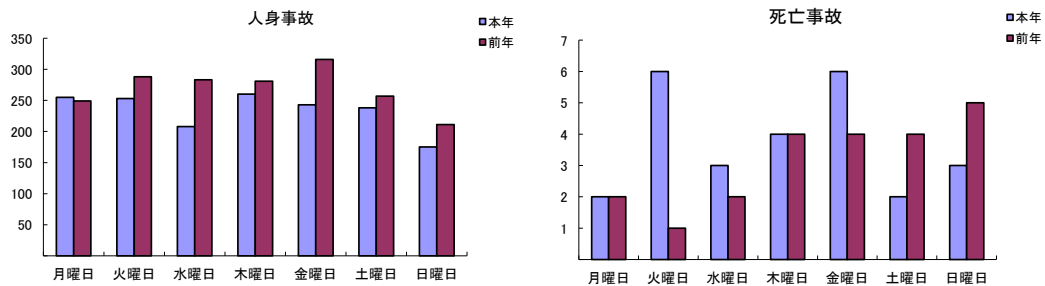
2 路線別

路線別	件数	人身事故						
					うち死亡事故			
		構成率	増減数	増減率	構成率	増減数	増減率	
高速道路	35	2.1	-23	-39.7		0.0	-2	-100.0
名阪国道	8	0.5	-6	-42.9	1	3.8	1	...
一般国道	534	32.7	-65	-10.9	8	30.8		0.0
1号	88	5.4	5	6.0	2	7.7		0.0
23号	218	13.4	-29	-11.7	1	3.8	1	...
42号	55	3.4	-16	-22.5	1	3.8	-1	-50.0
その他	173	10.6	-25	-12.6	4	15.4		0.0
県道	390	23.9	-50	-11.4	10	38.5	5	100.0
市道	533	32.7	-96	-15.3	7	26.9	2	40.0
町道	42	2.6	-5	-10.6		0.0	-2	-100.0
その他道路	90	5.5	-8	-8.2		0.0		...
合計	1,632	100.0	-253	-13.4	26	100.0	4	18.2

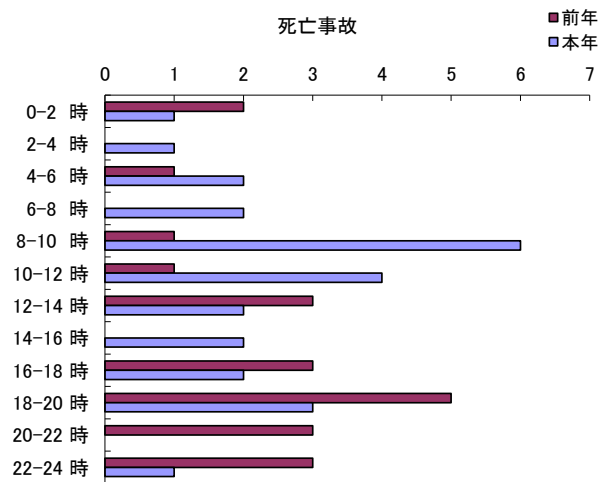
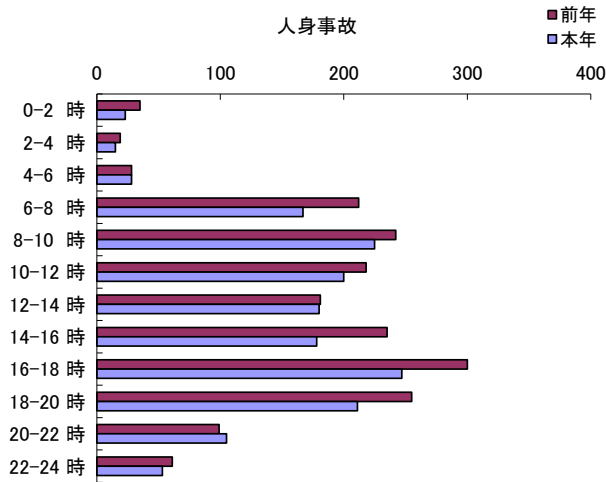
路線別	人数	死者数			負傷者数			
		構成率	増減数	増減率	構成率	増減数	増減率	
		高速道路		0.0	-2	-100.0	105	4.8
名阪国道	2	7.1	2	...	13	0.6	-8	-38.1
一般国道	8	28.6		0.0	729	33.6	-98	-11.9
1号	2	7.1		0.0	111	5.1		0.0
23号	1	3.6	1	...	323	14.9	-41	-11.3
42号	1	3.6	-1	-50.0	66	3.0	-24	-26.7
その他	4	14.3		0.0	229	10.6	-33	-12.6
県道	11	39.3	6	120.0	511	23.5	-63	-11.0
市道	7	25.0	2	40.0	656	30.2	-116	-15.0
町道		0.0	-2	-100.0	54	2.5	-2	-3.6
その他道路		0.0		...	102	4.7	-12	-10.5
合計	28	100.0	6	27.3	2,170	100.0	-320	-12.9

3 曜日別・時間別・昼夜別

(1) 曜日別



(2) 時間帯別



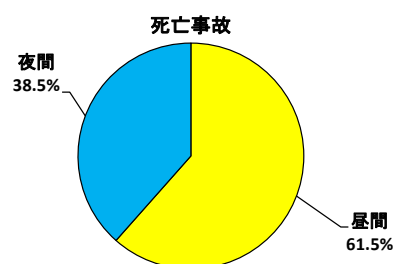
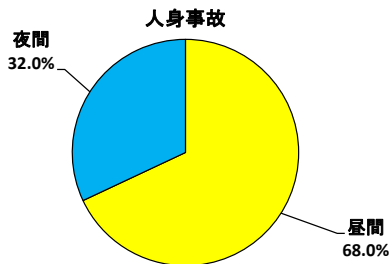
(3) 昼夜別

人身事故

区分	30年	構成率	増減数	増減率
昼間	1,110	68.0	-165	-12.9
夜間	522	32.0	-88	-14.4
合計	1,632	100.0	-253	-13.4

死亡事故

区分	30年	構成率	増減数	増減率
昼間	16	61.5	9	128.6
夜間	10	38.5	-5	-33.3
合計	26	100.0	4	18.2



4 地形別・道路形状別・道路線形別

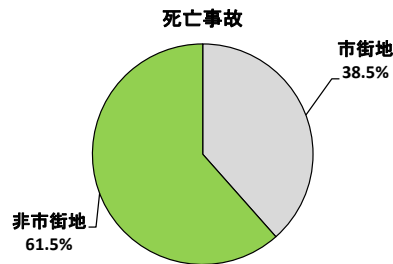
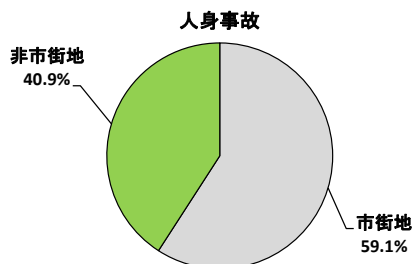
(1) 地形別

人身事故

区分	30年	構成率	増減数	増減率
市街地	965	59.1	-164	-14.5
非市街地	667	40.9	-89	-11.8
合計	1,632	100.0	-253	-13.4

死亡事故

区分	30年	構成率	増減数	増減率
市街地	10	38.5	-3	-23.1
非市街地	16	61.5	7	77.8
合計	26	100.0	4	18.2



(2) 道路形状別

人身事故

区 分	30年	構成率	29年	増減数	増減率
交差点等	729	44.7	780	-51	-6.5
カーブ	60	3.7	68	-8	-11.8
一般単路	736	45.1	919	-183	-19.9
踏切	2	0.1	2		0.0
トンネル	3	0.2	3		0.0
橋	14	0.9	17	-3	-17.6
一般交通	88	5.4	96	-8	-8.3
合 計	1,632	100.0	1,885	-253	-13.4

※「交差点等」は交差点付近(交差点から30m以内)を含む

死亡事故

区 分	30年	構成率	29年	増減数	増減率
交差点等	11	42.3	8	3	37.5
カーブ	2	7.7	2		0.0
一般単路	11	42.3	10	1	10.0
踏切	2	7.7	1	1	100.0
トンネル		0.0			0.0
橋		0.0	1	-1	-100.0
一般交通		0.0			0.0
合 計	26	100.0	22	4	18.2

5 事故類型別

区 分	人身事故				死亡事故					
	30年	構成率	29年	増減数	30年	構成率	29年	増減数		
人対車両	対面通行中	12	0.7	8	4		0.0	1	-1	
	背面通行中	16	1.0	21	-5		0.0	2	-2	
	横断中	横断歩道	38	2.3	59	-21	1	3.8		1
		歩道付近	7	0.4	6	1		0.0	1	-1
		歩道橋付近		0.0	1	-1		0.0		
		その他	33	2.0	37	-4	4	15.4	4	
	小 計	78	4.8	103	-25	5	19.2	5		
	路上遊戯中		0.0	1	-1		0.0			
	路上作業中	2	0.1	5	-3		0.0			
	路上停止中	5	0.3	5			0.0	1	-1	
その他	29	1.8	37	-8		0.0				
小 計	142	8.7	180	-38	5	19.2	9	-4		
車両相互	正面衝突	33	2.0	35	-2	1	3.8		1	
	追 進 中	進行中	52	3.2	67	-15		0.0		
		その他	639	39.2	788	-149	1	3.8	2	-1
	小 計	691	42.3	855	-164	1	3.8	2	-1	
	出会い頭	383	23.5	377	6	6	23.1	2	4	
	追越・追抜時	7	0.4	13	-6		0.0			
	すれ違い時	15	0.9	26	-11		0.0			
	左折時	37	2.3	37			0.0	1	-1	
右折時	94	5.8	108	-14	3	11.5	1	2		
その他	183	11.2	203	-20		0.0				
小 計	1,443	88.4	1,654	-211	11	42.3	6	5		
車両単独	工 作 物	電 柱	4	0.2	6	-2		0.0	2	-2
		標 識		0.0				0.0		
		分離帯安全島	5	0.3	1	4		0.0	1	-1
		防護柵等	8	0.5	6	2	1	3.8		1
		家屋・塀	3	0.2	3			0.0		
		橋梁脚		0.0	2	-2		0.0		
	その他	11	0.7	7	4	3	11.5		3	
	小 計	31	1.9	25	6	4	15.4	3	1	
	駐車車両衝突	3	0.2	7	-4	1	3.8	1		
	路外転落	2	0.1	2		2	7.7	1	1	
逸脱		0.0	1	-1		0.0				
小 計	2	0.1	3	-1	2	7.7	1	1		
転 倒	5	0.3	10	-5		0.0	1	-1		
その他	4	0.2	5	-1	1	3.8		1		
小 計	45	2.8	50	-5	8	30.8	6	2		
列 車	2	0.1	1	1	2	7.7	1	1		
合 計	1,632	100.0	1,885	-253	26	100.0	22	4		

6 第1当事者の年齢層別

人身事故

区 分	自動車 (四輪)		自動二輪車		原付車		自転車		歩行者		計	
	件数	率	件数	率	件数	率	件数	率	件数	率	件数	率
15 歳 以下		0.0		0.0		0.0	13	36.1	3	42.9	16	1.0
16 ~ 19 歳	48	3.2	2	11.8	4	12.1	8	22.2		0.0	62	3.8
	176	11.6	1	5.9	2	6.1	3	8.3	1	14.3	183	11.2
16 ~ 24 歳	224	14.8	3	17.6	6	18.2	11	30.6	1	14.3	245	15.0
25 ~ 29 歳	157	10.4	2	11.8	3	9.1		0.0	1	14.3	163	10.0
30 ~ 39 歳	210	13.9	3	17.6	5	15.2		0.0		0.0	218	13.4
40 ~ 49 歳	306	20.2	3	17.6	7	21.2		0.0		0.0	316	19.4
50 ~ 59 歳	224	14.8	4	23.5	3	9.1	3	8.3		0.0	234	14.3
60 ~ 64 歳	88	5.8		0.0	1	3.0		0.0		0.0	89	5.5
	96	6.3	2	11.8	1	3.0	4	11.1		0.0	103	6.3
60 ~ 69 歳	184	12.1	2	11.8	2	6.1	4	11.1		0.0	192	11.8
70 ~ 74 歳	84	5.5		0.0	2	6.1	1	2.8		0.0	87	5.3
	64	4.2		0.0	1	3.0	4	11.1	1	14.3	70	4.3
70 歳 以上	63	4.2		0.0	4	12.1		0.0	1	14.3	68	4.2
	211	13.9		0.0	7	21.2	5	13.9	2	28.6	225	13.8
65 歳 以上	307	20.3	2	11.8	8	24.2	9	25.0	2	28.6	328	20.1
合 計	1,516	100.0	17	100.0	33	100.0	36	100.0	7	100.0	1,631	100.0
不 明	22	1.3										

注1) 率は、車種別の合計に占める各年齢層の構成割合を示す。
ただし、不明は、全事故件数に占める構成割合を示す。

注2) 合計欄の数値は、不明を含んだ数値である。

区 分	件数	率
原付車以上車両運転者	1,566	96.0
うち若年運転者	233	14.9
うち高齢運転者	317	20.2

死亡事故

区 分	自動車 (四輪)		自動二輪車		原付車		自転車		歩行者		計	
	件数	率	件数	率	件数	率	件数	率	件数	率	件数	率
15 歳 以下		0.0		0.0		0.0		0.0		0.0		0.0
16 ~ 19 歳		0.0		0.0		0.0		0.0		0.0		0.0
	2	10.5		0.0		0.0		0.0		0.0	2	7.7
16 ~ 24 歳	2	10.5		0.0		0.0		0.0		0.0	2	7.7
25 ~ 29 歳	1	5.3		0.0		0.0		0.0		0.0	1	3.8
30 ~ 39 歳	2	10.5		0.0		0.0		0.0		0.0	2	7.7
40 ~ 49 歳	5	26.3		0.0		0.0		0.0		0.0	5	19.2
50 ~ 59 歳	2	10.5	1	100.0	1	33.3		0.0		0.0	4	15.4
60 ~ 64 歳		0.0		0.0		0.0		0.0		0.0		0.0
	1	5.3		0.0		0.0		0.0		0.0	1	3.8
60 ~ 69 歳	1	5.3		0.0		0.0		0.0		0.0	1	3.8
70 ~ 74 歳	3	15.8		0.0		0.0		0.0		0.0	3	11.5
	2	10.5		0.0	1	33.3	2	100.0	1	100.0	6	23.1
70 歳 以上	1	5.3		0.0	1	33.3		0.0		0.0	2	7.7
	6	31.6		0.0	2	66.7	2	100.0	1	100.0	11	42.3
65 歳 以上	7	36.8		.0	2	66.7	2	100.0	1	100.0	12	46.2
合 計	19	100.0	1	100.0	3	100.0	2	100.0	1	100.0	26	100.0
不 明		.0										

注1) 率は車種別の合計に占める各年齢層の構成割合を示す。
ただし、不明は、全事故件数に占める構成割合を示す。

注2) 合計欄の数値は、不明を含んだ数値である。

区 分	件数	率
原付車以上車両運転者	23	88.5
うち若年運転者	2	8.7
うち高齢運転者	9	39.1

7 第1当事者の法令違反別

(1) 車両(原付以上)の主な違反

区分	人身事故	(構成率)	死亡事故	(構成率)
最高速度違反	2件	0.1%	1件	4.3%
信号無視	58件	3.7%	1件	4.3%
通行区分・追越し	9件	0.6%	0件	0.0%
一時不停止	94件	6.0%	2件	8.7%
歩行者妨害等	36件	2.3%	1件	4.3%
酒酔い運転	1件	0.1%	0件	0.0%
自転車妨害等	11件	0.7%	1件	4.3%
悪質危険違反計	211件	13.5%	6件	26.1%
動静不注視	377件	24.1%	0件	0.0%
安全不確認	359件	22.9%	5件	21.7%
前方不注意	318件	20.3%	4件	17.4%

(2) 自転車の法令違反

自転車乗用中の者が第1当事者となった人身事故は36件で、安全不確認が12件(33.3%)、指定場所一時不停止が11件(30.6%)と多い。

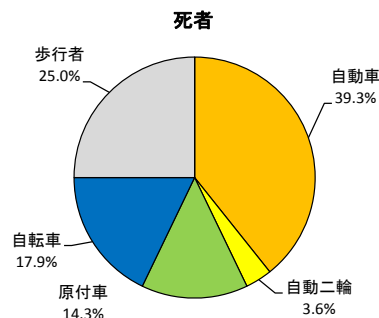
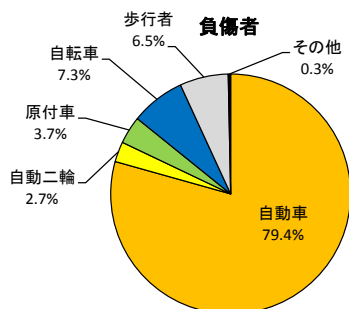
8 第1当事者の居住地別

区分	人身事故	(構成率)	死亡事故	(構成率)
県内居住者	1,438件	88.1%	22件	84.6%
うち発生 署管内	972件 (県内居住者の	67.6%)	16件 (県内居住者の	72.7%)
県外居住者	172件	10.5%	4件	15.4%
不明	22件	1.3%	0件	0.0%

9 状態別・年齢層別死傷者

(1) 状態別

区分	負傷者数				死者数				負傷者	死者
	30年	29年	増減数	増減率	30年	29年	増減数	増減率	構成率	構成率
自動車	1,722	1,995	-273	-13.7	11	8	3	37.5	79.4	39.3
自動二輪	59	64	-5	-7.8	1	1	0	0.0	2.7	3.6
原付車	81	71	10	14.1	4	0	4	--	3.7	14.3
自転車	159	178	-19	-10.7	5	2	3	150.0	7.3	17.9
歩行者	142	180	-38	-21.1	7	11	-4	-36.4	6.5	25.0
その他	7	2	5	250.0	0	0	0	--	0.3	0.0
計	2,170	2,490	-320	-12.9	28	22	6	27.3	100.0	100.0



(2) 年齢層別

区 分	人身事故				
	傷者数	構成率	増減数	増減率	
15 歳 以下	134	6.2	-29	-17.8	
16 ~ 24 歳	16~19歳	108	5.0	8	8.0
	20~24歳	170	7.8	-44	-20.6
25 ~ 29 歳	278	12.8	-36	-11.5	
30 ~ 39 歳	386	17.8	-84	-17.9	
40 ~ 49 歳	408	18.8	-119	-22.6	
50 ~ 59 歳	311	14.3	-9	-2.8	
60 ~ 69 歳	60~64歳	106	4.9	-30	-22.1
	65~69歳	130	6.0	10	8.3
70 歳 以上	70~74歳	83	3.8	-1	-1.2
	75~79歳	63	2.9	6	10.5
	80歳以上	58	2.7	-3	-4.9
65 歳 以上	334	15.4	12	3.7	
合 計	2,170	100.0	-320	-12.9	

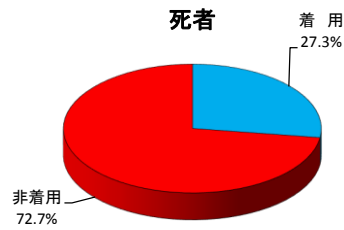
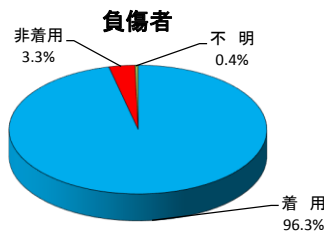
区 分	死亡事故				
	死者数	構成率	増減数	増減率	
15 歳 以下		.0	-1	-100.0	
16 ~ 24 歳	16~19歳		.0	---	
	20~24歳	2	7.1	2	---
25 ~ 29 歳		.0	-1	-100.0	
30 ~ 39 歳		.0	-1	-100.0	
40 ~ 49 歳	1	3.6	-4	-80.0	
50 ~ 59 歳	2	7.1	-2	-50.0	
60 ~ 69 歳	60~64歳		.0	---	
	65~69歳	3	10.7	1	50.0
70 歳 以上	70~74歳	3	10.7	2	200.0
	75~79歳	8	28.6	6	300.0
	80歳以上	9	32.1	4	80.0
65 歳 以上	23	82.1	13	130.0	
合 計	28	100.0	6	27.3	

10 シートベルトの着用状況

区 分	負傷者数	構成率
着 用	1,659	96.3
非 着 用	56	3.3
不 明	7	0.4
合 計	1,722	100.0

区 分	死者数	構成率
着 用	3	27.3
非 着 用	8	72.7
不 明	0	0.0
合 計	11	100.0

※死者の非着用者8人中5人は、着用していれば助かったと思われる。



11 飲酒運転事故

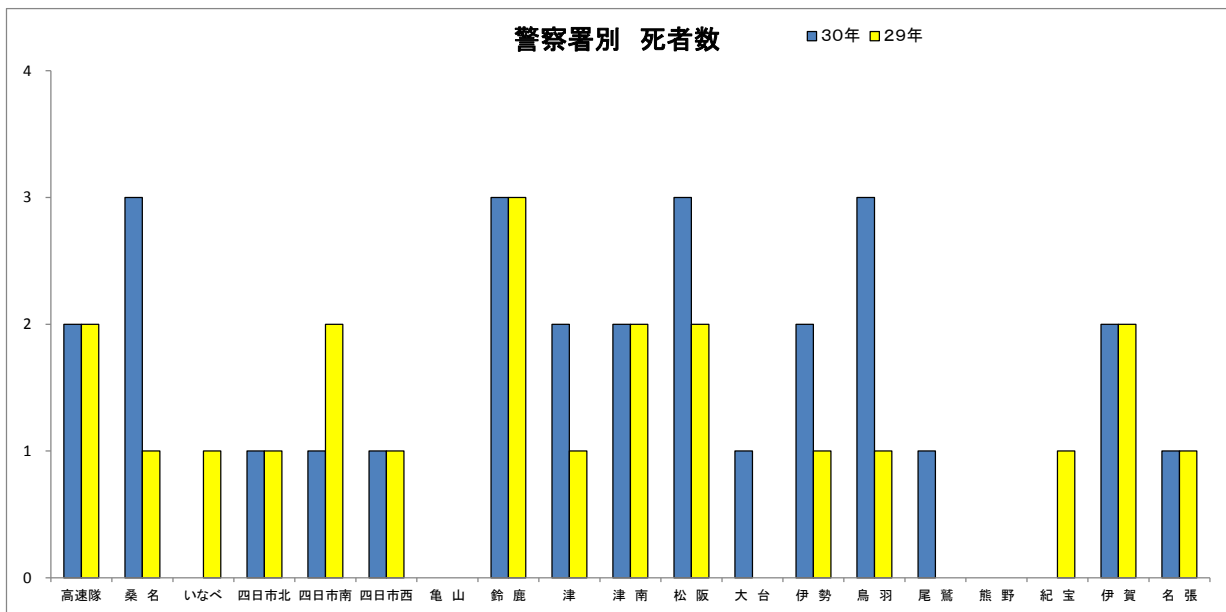
(原付以上の第1当事者)

区 分	人身事故				死亡事故					
	30年	構成率	29年	増減数	増減率	30年	構成率	29年	増減数	増減率
酒 酔 い	1	9.1	0	1	---	0	--	0	0	---
酒気帯び(0.25以上)	5	45.5	12	-7	-58.3	0	--	2	-2	-100.0
酒気帯び(0.25未満)	2	18.2	1	1	100.0	0	--	0	0	---
基 準 以 下	2	18.2	1	1	100.0	0	--	0	0	---
検 知 不 能	1	9.1	1	0	0.0	0	--	1	-1	-100.0
合 計	11	100.0	15	-4	-26.7	0	--	3	-3	-100.0

原 付 以 上 の 飲 酒 事 故 構 成 率	人身事故	1,566 件中	11 件	構成率	0.7% (前年 0.8%)
	死亡事故	23 件中	0 件	構成率	0.0% (前年 15.0%)

12 警察署別

区 分	人身事故件数			死 者 数			傷 者 数			物件事故件数		
	30年	29年	増減数	30年	29年	増減数	30年	29年	増減数	30年	29年	増減数
高 速 隊	43	72	-29	2	2	0	118	147	-29	745	932	-187
桑 名	139	118	21	3	1	2	186	156	30	1,476	1,527	-51
い な べ	29	38	-9	0	1	-1	37	51	-14	555	641	-86
四日市北	110	156	-46	1	1	0	138	204	-66	1,372	1,308	64
四日市南	219	241	-22	1	2	-1	277	299	-22	1,847	2,070	-223
四日市西	49	60	-11	1	1	0	60	77	-17	623	713	-90
亀 山	24	42	-18	0	0	0	29	56	-27	461	456	5
鈴 鹿	226	215	11	3	3	0	303	293	10	1,882	2,061	-179
津	206	194	12	2	1	1	267	258	9	1,988	1,928	60
津 南	86	129	-43	2	2	0	114	164	-50	976	898	78
松 阪	167	207	-40	3	2	1	211	263	-52	1,878	1,913	-35
大 台	9	7	2	1	0	1	10	8	2	101	86	15
伊 勢	129	165	-36	2	1	1	170	215	-45	1,555	1,565	-10
鳥 羽	49	50	-1	3	1	2	71	70	1	545	490	55
尾 鷲	23	30	-7	1	0	1	25	37	-12	193	189	4
熊 野	5	7	-2	0	0	0	6	7	-1	122	125	-3
紀 宝	15	10	5	0	1	-1	21	14	7	86	116	-30
伊 賀	42	70	-28	2	2	0	50	87	-37	882	899	-17
名 張	62	74	-12	1	1	0	77	84	-7	758	727	31
合 計	1,632	1,885	-253	28	22	6	2,170	2,490	-320	18,045	18,644	-599



13 市町別

市 町 名	人身件数	増減数	死者数	増減数	負傷者数	増減数
桑 名 市	132	19	2	1	179	31
木 曾 岬 町	7	2	1	1	7	-1
い な べ 市	19	-4	0	-1	27	1
東 員 町	10	-5	0	0	10	-15
朝 日 町	9	-4	1	1	9	-5
川 越 町	11	-19	0	0	17	-26
四 日 市 市	328	-50	1	-2	414	-62
菰 野 町	30	-6	1	0	35	-12
亀 山 市	24	-18	0	0	29	-27
鈴 鹿 市	226	11	3	0	303	10
津 市	292	-31	4	1	381	-41
松 阪 市	137	-34	2	2	174	-41
多 気 町	7	0	0	-1	9	3
明 和 町	24	-5	1	0	29	-13
大 台 町	4	0	1	1	3	-2
大 紀 町	5	2	0	0	7	4
伊 勢 市	104	-38	2	2	137	-49
玉 城 町	16	1	0	0	20	1
南 伊 勢 町	4	-3	0	-1	4	-5
度 会 町	4	3	0	0	8	7
鳥 羽 市	10	-2	0	0	12	-11
志 摩 市	39	1	3	2	59	12
尾 鷲 市	16	-6	1	1	18	-8
紀 北 町	7	-1	0	0	7	-4
熊 野 市	6	-1	0	0	7	0
御 浜 町	9	4	0	-1	11	5
紀 宝 町	5	0	0	0	9	1
伊 賀 市	49	-25	2	0	61	-30
名 張 市	55	-15	1	0	66	-14
高 速 隊	43	-29	2	0	118	-29
合 計	1,632	-253	28	6	2,170	-320

14 各種別

(1) 子供の事故

区分	30年	29年	増減数	増減率
人身件数	43	50	-7	-14.0
死者数		1	-1	-100.0
傷者数	122	153	-31	-20.3

(2) 高校生の事故

区分	30年	29年	増減数	増減率
人身件数	46	38	8	21.1
死者数			0	--
傷者数	67	49	18	36.7

(3) 若年者の事故

区分	30年	29年	増減数	増減率
人身件数	396	479	-83	-17.3
死者数	2		2	--
傷者数	278	314	-36	-11.5

(4) 高齢者の事故

区分	30年	29年	増減数	増減率
人身件数	510	552	-42	-7.6
死者数	23	10	13	130.0
傷者数	334	322	12	3.7

(5) 歩行者の事故

区分	30年	29年	増減数	増減率
人身件数	143	181	-38	-21.0
死者数	7	11	-4	-36.4
傷者数	142	180	-38	-21.1

(6) 自転車の事故

区分	30年	29年	増減数	増減率
人身件数	168	184	-16	-8.7
死者数	5	2	3	150.0
傷者数	159	178	-19	-10.7

(7) 二輪車の事故

区分	30年	29年	増減数	増減率
人身件数	157	146	11	7.5
死者数	5	1	4	400.0
傷者数	140	135	5	3.7

(8) 飲酒の事故

区分	30年	29年	増減数	増減率
人身件数	11	15	-4	-26.7
死者数		3	-3	-100.0
傷者数	17	18	-1	-5.6

(9) 無免許の事故

区分	30年	29年	増減数	増減率
人身件数	16	12	4	33.3
死者数	1		1	--
傷者数	20	16	4	25.0

(10) 若年ドライバー事故

区分	30年	29年	増減数	増減率
人身件数	233	299	-66	-22.1
死者数	3		3	--
傷者数	339	427	-88	-20.6

(11) 高齢ドライバー事故

区分	30年	29年	増減数	増減率
人身件数	317	359	-42	-11.7
死者数	9	2	7	350.0
傷者数	404	464	-60	-12.9

注1) 若年ドライバー事故は、若年者が第1当事者として
関与した事故で、死傷者数は、若年者自身を含む当該
事故によるすべての死傷者数を計上。

また、高齢ドライバー事故も同じ計上方法である。

注2) 子供とは中学生以下を、高齢者とは65歳以上をいい、
若年者とは16～24歳の者をいう。