

# 三重の交通事故

《平成30年6月末》



## 目次

第1 三重県の交通事故概況	1
第2 全国・管区の交通事故発生状況	2
第3 人身事故の特徴	3
1 人身事故の特徴	3
2 路線別	4
3 曜日別・時間別・昼夜別	4
4 地形別・道路形状別・道路線形別	5
5 事故類型別	6
6 第1当事者の年齢層別	7
7 第1当事者の法令違反別	8
8 第1当事者の居住地別	8
9 状態別・年齢層別死傷者	8
10 シートベルトの着用状況	9
11 飲酒運転事故	9
12 警察署別	10
13 市町別	11
14 各種別	12

三重県警察本部

三重県交通安全県民運動スローガン

思いやる やさしい心で 走る三重

～ 気持ち良い 運転マナーの 美し国 ～

## 第1 三重県の交通事故発生状況

### 1 平成30年6月中に発生した交通事故

(平成30年6月中)

区 分	30年	29年	増減数	増減率
人 身 事 故	327	467	-140	-30.0
死亡事故	7	11	-4	-36.4
死 者 数	7	11	-4	-36.4
負 傷 者 数	406	587	-181	-30.8
物 件 事 故	4,269	4,357	-88	-2.0

【注1】数字は単位未満で四捨五入してあるため、合計の数字と内訳の計が一致しない場合や、四捨五入前の数字を用いて計算した結果と表中の数字が一致しない場合もある。

【注2】物件事故はすべて暫定値である。

### 2 平成30年6月末の交通事故発生状況(累計)

(平成30年6月末)

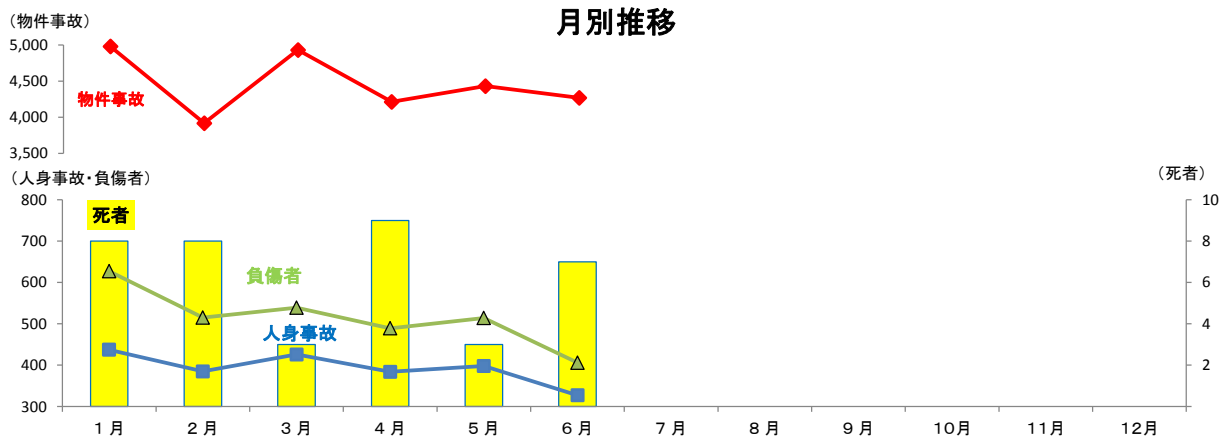
区 分	30年	29年	増減数	増減率
人 身 事 故	2,357	2,830	-473	-16.7
死亡事故	36	39	-3	-7.7
死 者 数	38	39	-1	-2.6
負 傷 者 数	3,090	3,720	-630	-16.9
物 件 事 故	26,746	27,308	-562	-2.1

### 3 交通事故の1日平均発生状況

人身事故	13.0 件(前年	15.6 件)
【死亡事故	0.2 件(前年	0.2 件)】
死者数	0.2 人(前年	0.2 人)
負傷者数	17.1 人(前年	20.6 人)
物件事故	147.8 件(前年	150.9 件)

### 4 月別発生状況

項目 月別	人 身 事 故						物 件 事 故	
	件 数		死者数		傷者数		件 数	前年比
		前年比		前年比		前年比		
1月	437	-58	8	1	627	-19	4,980	-137
2月	385	-81	8	2	515	-93	3,919	-324
3月	426	-45	3	-1	539	-90	4,932	114
4月	384	-69	9	4	489	-118	4,214	-252
5月	398	-80	3	-3	514	-129	4,432	125
6月	327	-140	7	-4	406	-181	4,269	-88
7月								
8月								
9月								
10月								
11月								
12月								



## 第2 全国・管区の交通事故発生状況(三重県以外の都道府県及び全国の数値は暫定値)

### 1 全国の交通事故発生状況

区分	30年	増減数	増減率
人身件数	210,156	-20,432	-8.9
死者数	1,603	-72	-4.3
負傷者	256,373	-27,688	-9.7

#### ※交通死者数のワースト10

順位	死者数	県名	順位	死者数	県名
1	95	愛知県	6	67	大阪府
2	91	千葉県	7	65	福岡県
3	89	埼玉県	8	62	北海道
4	71	神奈川県	9	61	東京都
5	68	兵庫県	9	61	茨城県

### 2 中部管区内の交通事故発生状況

区分	人身件数		死者数		傷者数	
		前年比		前年比		前年比
富山	1,395	-209	21	5	1,613	-265
石川	1,210	-370	15	-4	1,399	-438
福井	704	-80	15	-6	812	-75
岐阜	2,394	-427	44	7	3,169	-505
愛知	17,360	-2,049	95	3	20,841	-2,911
三重	2,357	-473	38	-1	3,090	-630

### 3 全国における三重県の位置

#### (1) 死者数、増減数、増減率

死者数	38人	ワースト	16位
増減数	-1人	ワースト	22位
増減率	-2.6%	ワースト	22位

#### (2) 人口10万人当たりの死者数ワースト順位

##### ア 都道府県別

死者数38人は、人口10万人当たりの死者数では、2.11人で、全国ワースト5位であった。  
(前年同期は、2.15人で、ワースト11位)

※ 都道府県人口は、総務省資料「平成29年10月1日現在推計人口」を使用

##### イ 都市別 (全国266都市)

区分	10万人当死者数	ワースト順位	
桑名市	1.40人	ワースト	86位 (前年同期 90位)
四日市市	1.28人	ワースト	96位 (前年同期 100位)
鈴鹿市	1.99人	ワースト	35位 (前年同期 28位)
津市	1.42人	ワースト	83位 (前年同期 37位)
松阪市	1.80人	ワースト	44位 (前年同期 107位)
伊勢市	1.55人	ワースト	63位 (前年同期 222位)

※1 死者数を10万人あたりに換算し、全国順位を算出した。

※2 都市別人口は、総務省資料「住民基本台帳人口要覧(平成29年1月1日現在)」を使用

※3 県下の市町別死者数は、P11参照

### 第3 人身事故の特徴

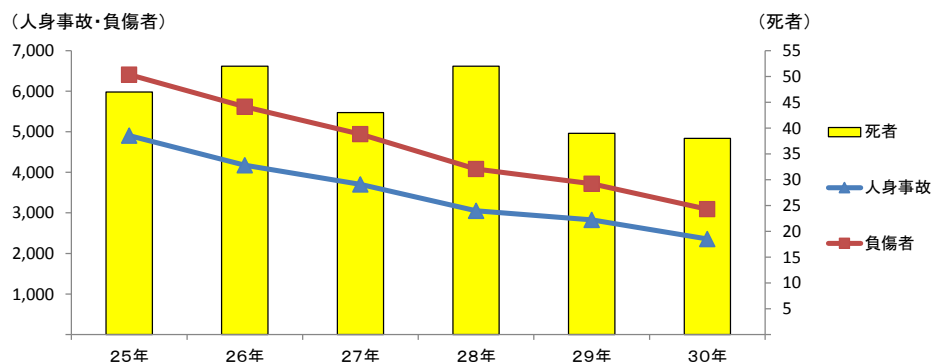
#### 1 人身事故の特徴

- (1) 路線別では、人身事故は市道が764件(32.4%)、一般国道が757件(32.1%)、が多い。死亡事故は、県道で12件(33.3%)と最も多く、次いで一般国道で11件(30.6%)発生している。
- (2) 昼夜別では、人身事故、死亡事故ともに昼間に多く発生し、人身事故では1,690件(71.7%)、死亡事故では25件(69.4%)が昼間の発生であった。
- (3) 地形別では、人身事故は市街地での発生が1,382件(58.6%)と多く、死亡事故は非市街地での発生が23件(63.9%)と多い。
- (4) 道路形状別では、人身事故は交差点等での発生が1,067件(45.3%)、一般単路での発生が1,039件(44.1%)が多い。死亡事故は、交差点等での発生が16件(44.4%)、一般単路で13件(36.1%)発生している。
- (5) 車両運転者(原付以上の第1当事者)の法令違反別では、悪質・危険違反による事故が、人身事故では283件(12.5%)、死亡事故では9件(27.3%)であり、人身事故よりも死亡事故での割合が高い。
- (6) シートベルトの着用状況は、負傷者の着用者率は96.4%であるのに対し、死者の着用者率は43.8%と低い。

#### (7) 人身事故等の推移(各年6月末)

区分	25年	26年	27年	28年	29年	平均	30年
人身事故	4,906	4,174	3,703	3,050	2,830	3,733	2,357
負傷者	6,410	5,619	4,941	4,080	3,720	4,954	3,090
死者	47	52	43	52	39	47	38
致死率	0.73	0.92	0.86	1.26	1.04	0.93	1.21

※ 致死率 = 死者 ÷ (死者 + 負傷者) × 100 (%)



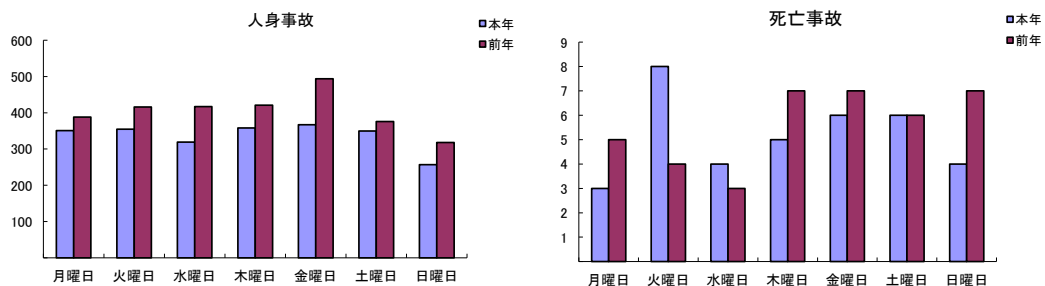
## 2 路線別

路線別	件数	人身事故						
					うち死亡事故			
		構成率	増減数	増減率	構成率	増減数	増減率	
高速道路	67	2.8	-30	-30.9		0.0	-3	-100.0
名阪国道	14	0.6	-5	-26.3	3	8.3	2	200.0
一般国道	757	32.1	-148	-16.4	11	30.6	-3	-21.4
1号	124	5.3		0.0	2	5.6		0.0
23号	308	13.1	-65	-17.4	1	2.8	-1	-50.0
42号	77	3.3	-28	-26.7	2	5.6	-1	-33.3
その他	248	10.5	-55	-18.2	6	16.7	-1	-14.3
県道	553	23.5	-119	-17.7	12	33.3	2	20.0
市道	764	32.4	-154	-16.8	10	27.8	1	11.1
町道	59	2.5	-10	-14.5		0.0	-2	-100.0
その他道路	143	6.1	-7	-4.7		0.0		...
合計	2,357	100.0	-473	-16.7	36	100.0	-3	-7.7

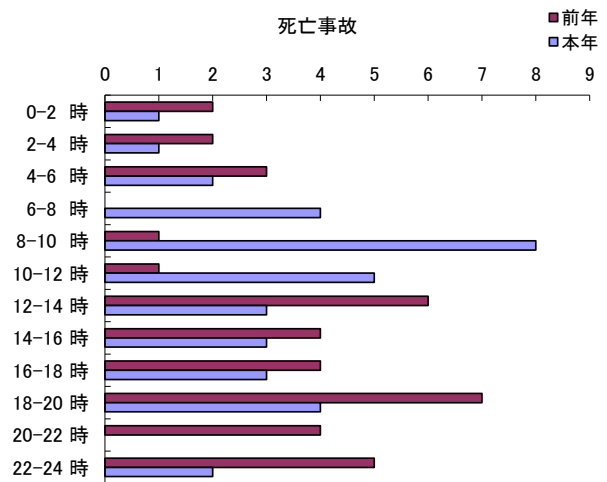
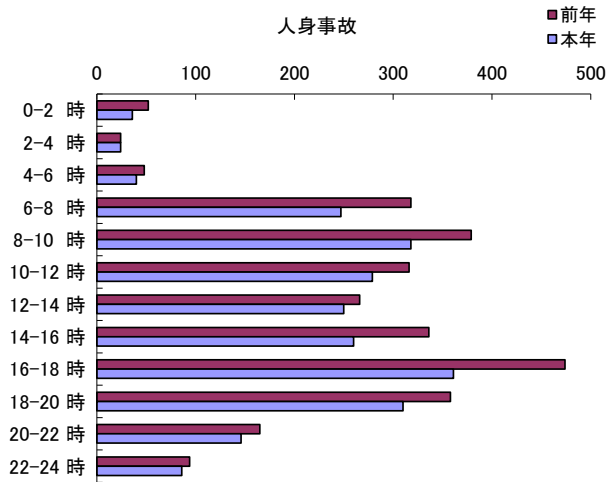
路線別	人数	死者数			負傷者数			
		構成率	増減数	増減率	構成率	増減数	増減率	
		高速道路		0.0	-3	-100.0	165	5.3
名阪国道	4	10.5	3	300.0	24	0.8	-5	-17.2
一般国道	11	28.9	-3	-21.4	1,033	33.4	-202	-16.4
1号	2	5.3		0.0	159	5.1	-8	-4.8
23号	1	2.6	-1	-50.0	454	14.7	-86	-15.9
42号	2	5.3	-1	-33.3	92	3.0	-43	-31.9
その他	6	15.8	-1	-14.3	328	10.6	-65	-16.5
県道	13	34.2	3	30.0	716	23.2	-136	-16.0
市道	10	26.3	1	11.1	917	29.7	-201	-18.0
町道		0.0	-2	-100.0	72	2.3	-11	-13.3
その他道路		0.0		...	163	5.3	-6	-3.6
合計	38	100.0	-1	-2.6	3,090	100.0	-630	-16.9

## 3 曜日別・時間別・昼夜別

### (1) 曜日別



(2) 時間帯別



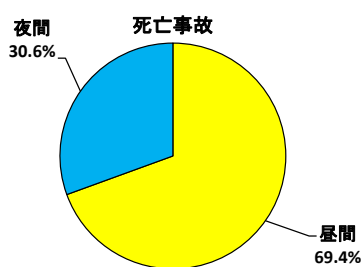
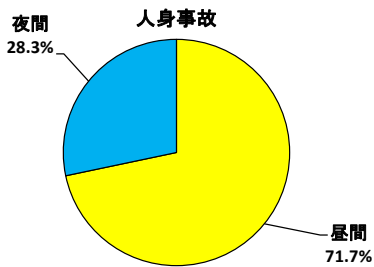
(3) 昼夜別

人身事故

区分	30年	構成率	増減数	増減率
昼間	1,690	71.7	-344	-16.9
夜間	667	28.3	-129	-16.2
合計	2,357	100.0	-473	-16.7

死亡事故

区分	30年	構成率	増減数	増減率
昼間	25	69.4	8	47.1
夜間	11	30.6	-11	-50.0
合計	36	100.0	-3	-7.7



4 地形別・道路形状別・道路線形別

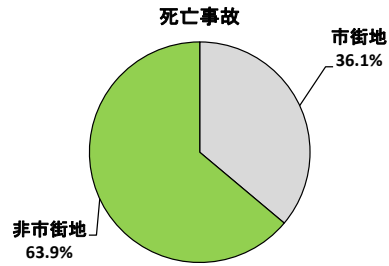
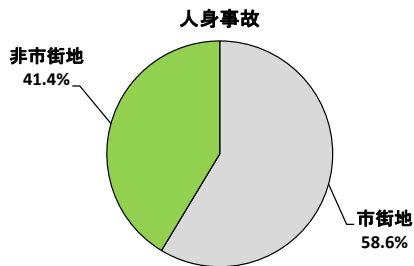
(1) 地形別

人身事故

区分	30年	構成率	増減数	増減率
市街地	1,382	58.6	-321	-18.8
非市街地	975	41.4	-152	-13.5
合計	2,357	100.0	-473	-16.7

死亡事故

区分	30年	構成率	増減数	増減率
市街地	13	36.1	-8	-38.1
非市街地	23	63.9	5	27.8
合計	36	100.0	-3	-7.7



(2) 道路形状別

人身事故

区 分	30年	構成率	29年	増減数	増減率
交差点等	1,067	45.3	1,222	-155	-12.7
カーブ	83	3.5	100	-17	-17.0
一般単路	1,039	44.1	1,329	-290	-21.8
踏切	3	0.1	2	1	50.0
トンネル	5	0.2	8	-3	-37.5
橋	21	0.9	24	-3	-12.5
一般交通	139	5.9	145	-6	-4.1
合 計	2,357	100.0	2,830	-473	-16.7

※「交差点等」は交差点付近(交差点から30m以内)を含む

死亡事故

区 分	30年	構成率	29年	増減数	増減率
交差点等	16	44.4	16		0.0
カーブ	4	11.1	4		0.0
一般単路	13	36.1	17	-4	-23.5
踏切	2	5.6	1	1	100.0
トンネル	1	2.8		1	0.0
橋		0.0	1	-1	-100.0
一般交通		0.0			0.0
合 計	36	100.0	39	-3	-7.7

5 事故類型別

区 分	人身事故				死亡事故					
	30年	構成率	29年	増減数	30年	構成率	29年	増減数		
人対車両	対面通行中	19	0.8	12	7		0.0	1	-1	
	背面通行中	23	1.0	33	-10		0.0	2	-2	
	横断中	横断歩道	53	2.2	83	-30	2	5.6	1	1
		歩道付近	7	0.3	9	-2		0.0	1	-1
		歩道橋付近	1	0.0	1			0.0		
		その他	39	1.7	57	-18	4	11.1	6	-2
	小 計	100	4.2	150	-50	6	16.7	8	-2	
	路上遊戯中		0.0	1	-1		0.0			
	路上作業中	3	0.1	6	-3		0.0			
	路上停止中	6	0.3	6			0.0	1	-1	
その他	51	2.2	54	-3	1	2.8		1		
小 計	202	8.6	262	-60	7	19.4	12	-5		
車両相互	正面衝突	46	2.0	50	-4	1	2.8	2	-1	
	追 進 中	進行中	90	3.8	99	-9	1	2.8	2	-1
		その他	905	38.4	1,158	-253	1	2.8	3	-2
	小 計	995	42.2	1,257	-262	2	5.6	5	-3	
	出会い頭	558	23.7	591	-33	8	22.2	7	1	
	追越・追抜時	12	0.5	22	-10		0.0			
	すれ違い時	23	1.0	34	-11		0.0			
	左折時	56	2.4	60	-4	1	2.8	1		
	右折時	137	5.8	169	-32	3	8.3	1	2	
その他	262	11.1	307	-45		0.0	1	-1		
小 計	2,089	88.6	2,490	-401	15	41.7	17	-2		
車両単独	工 作 物	電 柱	6	0.3	8	-2		0.0	2	-2
		標 識	1	0.0	2	-1		0.0		
		分離帯安全島	5	0.2	4	1		0.0	2	-2
		防護柵等	11	0.5	15	-4	2	5.6	2	
		家屋・塀	4	0.2	4			0.0		
		橋梁脚		0.0	2	-2		0.0		
		その他	17	0.7	7	10	4	11.1		4
	小 計	44	1.9	42	2	6	16.7	6		
	駐車車両衝突	5	0.2	10	-5	1	2.8	1		
	路外 転 落 逸脱	転 落	3	0.1	3		3	8.3	1	2
その他			0.0	1	-1		0.0			
小 計	3	0.1	4	-1	3	8.3	1	2		
転 倒	8	0.3	15	-7	1	2.8	1			
その他	4	0.2	6	-2	1	2.8		1		
小 計	64	2.7	77	-13	12	33.3	9	3		
列 車	2	0.1	1	1	2	5.6	1	1		
合 計	2,357	100.0	2,830	-473	36	100.0	39	-3		

6 第1当事者の年齢層別

人身事故

区 分	自動車 (四輪)		自動二輪車		原付車		自転車		歩行者		計		
	件数	率	件数	率	件数	率	件数	率	件数	率	件数	率	
15歳以下		0.0		0.0		0.0	21	40.4	5	50.0	26	1.1	
16～19歳	16～19歳	87	4.0	4	16.7	4	8.5	11	21.2		0.0	106	4.5
	20～24歳	249	11.4	3	12.5	4	8.5	3	5.8	1	10.0	260	11.0
16～24歳		336	15.3	7	29.2	8	17.0	14	26.9	1	10.0	366	15.5
25～29歳		212	9.7	3	12.5	3	6.4	1	1.9	1	10.0	220	9.3
30～39歳		318	14.5	3	12.5	6	12.8		0.0		0.0	327	13.9
40～49歳		422	19.3	3	12.5	8	17.0		0.0	1	10.0	434	18.4
50～59歳		310	14.2	6	25.0	4	8.5	3	5.8		0.0	323	13.7
60～64歳	60～64歳	130	5.9		0.0	3	6.4		0.0		0.0	133	5.6
	65～69歳	155	7.1	2	8.3	2	4.3	4	7.7		0.0	163	6.9
60～69歳		285	13.0	2	8.3	5	10.6	4	7.7		0.0	296	12.6
70～74歳	70～74歳	110	5.0		0.0	5	10.6	2	3.8		0.0	117	5.0
	75～79歳	99	4.5		0.0	1	2.1	7	13.5	1	10.0	108	4.6
80歳以上	80歳以上	97	4.4		0.0	7	14.9		0.0	1	10.0	105	4.5
	70歳以上	306	14.0		0.0	13	27.7	9	17.3	2	20.0	330	14.0
65歳以上		461	21.1	2	8.3	15	31.9	13	25.0	2	20.0	493	20.9
合計		2,189	100.0	24	100.0	47	100.0	52	100.0	10	100.0	2,356	100.0
不明		34	1.4										

注1) 率は、車種別の合計に占める各年齢層の構成割合を示す。

ただし、不明は、全事故件数に占める構成割合を示す。

注2) 合計欄の数値は、不明を含んだ数値である。

区 分	件数	率
原付車以上車両運転者	2,260	95.9
うち若年運転者	351	15.5
うち高齢運転者	478	21.2

死亡事故

区 分	自動車 (四輪)		自動二輪車		原付車		自転車		歩行者		計		
	件数	率	件数	率	件数	率	件数	率	件数	率	件数	率	
15歳以下		0.0		0.0		0.0		0.0		0.0		0.0	
16～19歳	16～19歳			0.0		0.0		0.0		0.0		0.0	
	20～24歳	3	10.7		0.0		0.0		0.0		0.0	3	8.3
16～24歳		3	10.7		0.0		0.0		0.0		0.0	3	8.3
25～29歳	1	3.6		0.0		0.0		0.0		0.0	1	2.8	
30～39歳	4	14.3		0.0		0.0		0.0		0.0	4	11.1	
40～49歳	6	21.4		0.0		0.0		0.0		0.0	6	16.7	
50～59歳	4	14.3	2	100.0	1	33.3		0.0		0.0	7	19.4	
60～64歳	60～64歳	2	7.1		0.0		0.0		0.0		0.0	2	5.6
	65～69歳	1	3.6		0.0		0.0		0.0		0.0	1	2.8
60～69歳		3	10.7		0.0		0.0		0.0		0.0	3	8.3
70～74歳	70～74歳	3	10.7		0.0		0.0		0.0		0.0	3	8.3
	75～79歳	3	10.7		0.0	1	33.3	2	100.0	1	100.0	7	19.4
80歳以上	80歳以上	1	3.6		0.0	1	33.3		0.0		0.0	2	5.6
	70歳以上	7	25.0		0.0	2	66.7	2	100.0	1	100.0	12	33.3
65歳以上		8	28.6		.0	2	66.7	2	100.0	1	100.0	13	36.1
合計		28	100.0	2	100.0	3	100.0	2	100.0	1	100.0	36	100.0
不明				.0									

注1) 率は車種別の合計に占める各年齢層の構成割合を示す。

ただし、不明は、全事故件数に占める構成割合を示す。

注2) 合計欄の数値は、不明を含んだ数値である。

区 分	件数	率
原付車以上車両運転者	33	91.7
うち若年運転者	3	9.1
うち高齢運転者	10	30.3



## 7 第1当事者の法令違反別

### (1) 車両(原付以上)の主な違反

区 分	人身事故	(構成率)	死亡事故	(構成率)
最 高 速 度 違 反	2 件	0.1 %	1 件	3.0 %
信 号 無 視	78 件	3.5 %	1 件	3.0 %
通 行 区 分 ・ 追 越 し	13 件	0.6 %	0 件	0.0 %
一 時 不 停 止	119 件	5.3 %	3 件	9.1 %
歩 行 者 妨 害 等	53 件	2.3 %	2 件	6.1 %
酒 酔 い 運 転	1 件	0.0 %	0 件	0.0 %
自 転 車 妨 害 等	17 件	0.8 %	2 件	6.1 %
悪 質 危 険 違 反 計	283 件	12.5 %	9 件	27.3 %
動 静 不 注 視	560 件	24.8 %	0 件	0.0 %
安 全 不 確 認	535 件	23.7 %	6 件	18.2 %
前 方 不 注 意	448 件	19.8 %	5 件	15.2 %

### (2) 自転車の法令違反

自転車乗用中の者が第1当事者となった人身事故は52件で、指定場所一時不停止が18件(34. 6%)、安全不確認が18件(34. 6%)と多い。

### (3) 歩行者の法令違反

歩行者が第1当事者となった人身事故は10件で、信号無視が3件(30. 0%)、横断禁止場所の横断が2件(20. 0%)と多い。

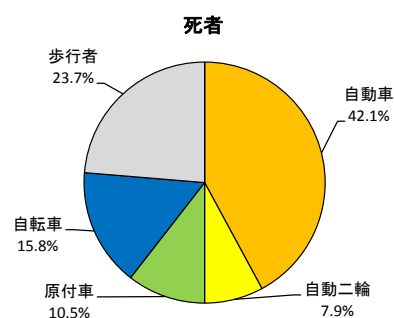
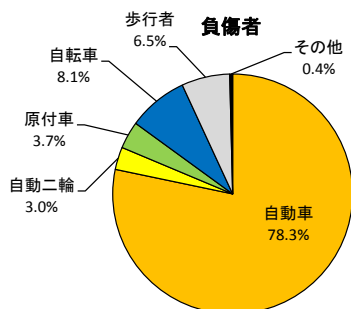
## 8 第1当事者の居住地別

区 分	人身事故	(構成率)	死亡事故	(構成率)
県 内 居 住 者	2,056 件	87.2 %	30 件	83.3 %
うち発生 署管内	1,385 件 (県内居住者の	67.4 %)	19 件 (県内居住者の	63.3 %)
県 外 居 住 者	267 件	11.3 %	6 件	16.7 %
不 明	34 件	1.4 %	0 件	0.0 %

## 9 状態別・年齢層別死傷者

### (1) 状態別

区 分	負 傷 者 数				死 者 数				負傷者	死者
	30年	29年	増減数	増減率	30年	29年	増減数	増減率	構成率	構成率
自 動 車	2,419	2,931	-512	-17.5	16	16	0	0.0	78.3	42.1
自 動 二 輪	94	113	-19	-16.8	3	1	2	200.0	3.0	7.9
原 付 車	114	114	0	0.0	4	1	3	300.0	3.7	10.5
自 転 車	250	294	-44	-15.0	6	7	-1	-14.3	8.1	15.8
歩 行 者	201	264	-63	-23.9	9	14	-5	-35.7	6.5	23.7
そ の 他	12	4	8	200.0	0	0	0	--	0.4	0.0
計	3,090	3,720	-630	-16.9	38	39	-1	-2.6	100.0	100.0



(2) 年齢層別

区 分		人身事故			
		傷者数	構成率	増減数	増減率
15 歳	以下	185	6.0	-81	-30.5
	16～19歳	160	5.2	9	6.0
	20～24歳	231	7.5	-105	-31.3
16	～ 24 歳	391	12.7	-96	-19.7
25	～ 29 歳	301	9.7	-36	-10.7
30	～ 39 歳	544	17.6	-156	-22.3
40	～ 49 歳	608	19.7	-140	-18.7
50	～ 59 歳	447	14.5	-37	-7.6
	60～64歳	148	4.8	-43	-22.5
	65～69歳	185	6.0	-9	-4.6
60	～ 69 歳	333	10.8	-52	-13.5
	70～74歳	114	3.7	-15	-11.6
	75～79歳	78	2.5	-9	-10.3
	80歳以上	89	2.9	-8	-8.2
70	歳 以 上	281	9.1	-32	-10.2
65	歳 以 上	466	15.1	-41	-8.1
合 計		3,090	100.0	-630	-16.9

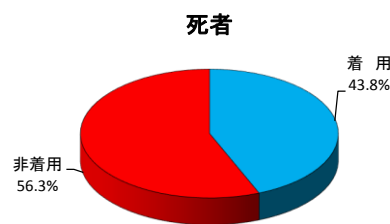
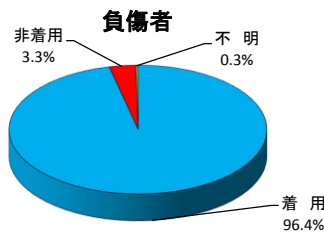
区 分		死亡事故			
		死者数	構成率	増減数	増減率
15 歳	以下		.0	-2	-100.0
	16～19歳		.0	---	---
	20～24歳	2	5.3	1	100.0
16	～ 24 歳	2	5.3	1	100.0
25	～ 29 歳		.0	-1	-100.0
30	～ 39 歳	2	5.3	1	100.0
40	～ 49 歳	2	5.3	-7	-77.8
50	～ 59 歳	3	7.9	-3	-50.0
	60～64歳	1	2.6		.0
	65～69歳	4	10.5	1	33.3
60	～ 69 歳	5	13.2	1	25.0
	70～74歳	4	10.5	2	100.0
	75～79歳	10	26.3	5	100.0
	80歳以上	10	26.3	2	25.0
70	歳 以 上	24	63.2	9	60.0
65	歳 以 上	28	73.7	10	55.6
合 計		38	100.0	-1	-2.6

10 シートベルトの着用状況

区 分	負傷者数	構成率
着 用	2,332	96.4
非 着 用	80	3.3
不 明	7	0.3
合 計	2,419	100.0

区 分	死者数	構成率
着 用	7	43.8
非 着 用	9	56.3
不 明	0	0.0
合 計	16	100.0

※死者の非着用者9人中6人は、着用していれば助かったと思われる。



11 飲酒運転事故

(原付以上の第1当事者)

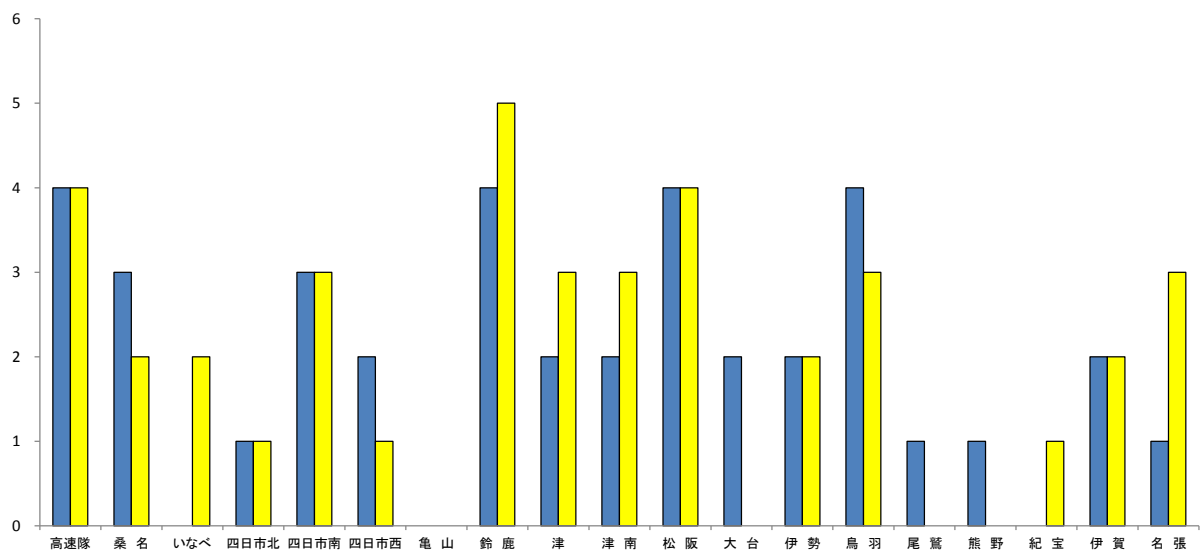
区 分	人身事故					死亡事故				
	30年	構成率	29年	増減数	増減率	30年	構成率	29年	増減数	増減率
酒 酔 い	1	6.3	0	1	---	0	--	0	0	---
酒気帯び(0.25以上)	9	56.3	18	-9	-50.0	0	--	3	-3	-100.0
酒気帯び(0.25未満)	2	12.5	1	1	100.0	0	--	0	0	---
基 準 以 下	3	18.8	1	2	200.0	0	--	0	0	---
検 知 不 能	1	6.3	1	0	0.0	0	--	1	-1	-100.0
合 計	16	100.0	21	-5	-23.8	0	--	4	-4	-100.0

原 付 以 上 の 飲 酒 事 故 構 成 率	人身事故	2,260 件中	16 件	構成率 0.7% (前年 0.8%)
	死亡事故	33 件中	0 件	構成率 0.0% (前年 11.4%)

12 警察署別

区 分	人身事故件数			死 者 数			傷 者 数			物件事故件数		
	30年	29年	増減数	30年	29年	増減数	30年	29年	増減数	30年	29年	増減数
高 速 隊	81	116	-35	4	4	0	189	263	-74	1,111	1,347	-236
桑 名	198	195	3	3	2	1	258	242	16	2,186	2,155	31
い な べ	43	52	-9	0	2	-2	62	68	-6	827	898	-71
四日市北	169	234	-65	1	1	0	215	315	-100	2,045	1,958	87
四日市南	312	347	-35	3	3	0	389	426	-37	2,805	3,021	-216
四日市西	86	105	-19	2	1	1	106	139	-33	903	1,039	-136
亀 山	36	60	-24	0	0	0	44	76	-32	629	685	-56
鈴 鹿	309	316	-7	4	5	-1	396	432	-36	2,840	2,954	-114
津	285	311	-26	2	3	-1	373	393	-20	2,984	2,833	151
津 南	133	172	-39	2	3	-1	170	214	-44	1,469	1,347	122
松 阪	231	318	-87	4	4	0	287	397	-110	2,801	2,849	-48
大 台	14	8	6	2	0	2	14	9	5	143	147	-4
伊 勢	190	238	-48	2	2	0	247	315	-68	2,272	2,356	-84
鳥 羽	68	71	-3	4	3	1	98	93	5	788	769	19
尾 鷲	28	41	-13	1	0	1	32	50	-18	276	288	-12
熊 野	13	13	0	1	0	1	13	14	-1	175	177	-2
紀 宝	18	19	-1	0	1	-1	24	24	0	148	169	-21
伊 賀	62	106	-44	2	2	0	73	130	-57	1,255	1,263	-8
名 張	81	108	-27	1	3	-2	100	120	-20	1,089	1,053	36
合 計	2,357	2,830	-473	38	39	-1	3,090	3,720	-630	26,746	27,308	-562

警察署別 死者数 ■ 30年 ■ 29年



## 13 市町別

市 町 名	人身件数	増減数	死者数	増減数	負傷者数	増減数
桑 名 市	187	1	2	0	247	18
木 曾 岬 町	11	2	1	1	11	-2
い な べ 市	27	-4	0	-2	42	8
東 員 町	16	-5	0	0	20	-14
朝 日 町	15	-4	1	1	17	-7
川 越 町	20	-23	0	0	32	-27
四 日 市 市	478	-87	4	0	594	-129
菰 野 町	54	-5	1	0	67	-7
亀 山 市	36	-24	0	0	44	-32
鈴 鹿 市	309	-7	4	-1	396	-36
津 市	418	-65	4	-2	543	-64
松 阪 市	191	-78	3	1	238	-95
多 気 町	9	2	0	-1	11	5
明 和 町	32	-10	1	0	39	-19
大 台 町	6	2	1	1	5	0
大 紀 町	8	4	1	1	9	5
伊 勢 市	157	-52	2	2	205	-72
玉 城 町	19	2	0	0	23	1
南 伊 勢 町	6	-3	0	-1	7	-6
度 会 町	7	4	0	-1	11	8
鳥 羽 市	16	2	0	0	23	-2
志 摩 市	52	-5	4	1	75	7
尾 鷲 市	19	-8	1	1	21	-11
紀 北 町	9	-5	0	0	11	-7
熊 野 市	14	-1	1	1	14	-2
御 浜 町	10	1	0	-1	12	1
紀 宝 町	7	-1	0	0	11	0
伊 賀 市	70	-41	2	-1	85	-49
名 張 市	73	-30	1	-1	88	-28
高 速 隊	81	-35	4	0	189	-74
合 計	2,357	-473	38	-1	3,090	-630

14 各種別

(1) 子供の事故

区分	30年	29年	増減数	増減率
人身件数	68	91	-23	-25.3
死者数		2	-2	-100.0
傷者数	166	244	-78	-32.0

(2) 高校生の事故

区分	30年	29年	増減数	増減率
人身件数	68	62	6	9.7
死者数			0	--
傷者数	93	76	17	22.4

(3) 若年者の事故

区分	30年	29年	増減数	増減率
人身件数	579	716	-137	-19.1
死者数	2	1	1	100.0
傷者数	391	487	-96	-19.7

(4) 高齢者の事故

区分	30年	29年	増減数	増減率
人身件数	743	852	-109	-12.8
死者数	28	18	10	55.6
傷者数	466	507	-41	-8.1

(5) 歩行者の事故

区分	30年	29年	増減数	増減率
人身件数	203	263	-60	-22.8
死者数	9	14	-5	-35.7
傷者数	201	264	-63	-23.9

(6) 自転車の事故

区分	30年	29年	増減数	増減率
人身件数	257	307	-50	-16.3
死者数	6	7	-1	-14.3
傷者数	250	294	-44	-15.0

(7) 二輪車の事故

区分	30年	29年	増減数	増減率
人身件数	229	242	-13	-5.4
死者数	7	2	5	250.0
傷者数	208	227	-19	-8.4

(8) 飲酒の事故

区分	30年	29年	増減数	増減率
人身件数	16	21	-5	-23.8
死者数		4	-4	-100.0
傷者数	24	24	0	0.0

(9) 無免許の事故

区分	30年	29年	増減数	増減率
人身件数	26	22	4	18.2
死者数	1		1	--
傷者数	37	28	9	32.1

(10) 若年ドライバー事故

区分	30年	29年	増減数	増減率
人身件数	351	435	-84	-19.3
死者数	4	3	1	33.3
傷者数	507	605	-98	-16.2

(11) 高齢ドライバー事故

区分	30年	29年	増減数	増減率
人身件数	478	547	-69	-12.6
死者数	10	4	6	150.0
傷者数	597	695	-98	-14.1

注1) 若年ドライバー事故は、若年者が第1当事者として  
関与した事故で、死傷者数は、若年者自身を含む当該  
事故によるすべての死傷者数を計上。

また、高齢ドライバー事故も同じ計上方法である。

注2) 子供とは中学生以下を、高齢者とは65歳以上をいい、  
若年者とは16～24歳の者をいう。