

# 高齢者事故の概要

令和5年7月末

～高齢者事故の現状から～



## 目 次

第1	令和5年7月末の交通事故発生状況	-----	1
第2	高齢者事故発生状況(令和5年7月末)	-----	1
1	年別推移	-----	1
2	月別発生状況	-----	2
3	署別発生状況	-----	2
4	市町別発生状況	-----	3
5	時間・曜日・昼夜別発生状況	-----	4
6	事故類型別発生状況	-----	5
7	事故原因別発生状況	-----	6
8	状態別死傷者	-----	6
9	通行目的別死傷者	-----	7
10	シートベルト・ヘルメット着用状況	-----	7
11	都道府県別死者数	-----	8

三重県警察本部

## 第1 令和5年7月末の交通事故発生状況(県内)

○ 人身事故件数、死亡事故件数、死者数、負傷者数、物件事故件数すべて増加した。

区 分	令和5年	令和4年	増減数	増減率
人身事故	1,712	1,694	18	1.1
死亡事故	39	27	12	44.4
死 者	40	27	13	48.1
負 傷 者	2,183	2,126	57	2.7
物件事故	29,327	27,551	1,776	6.4
総事故件数	31,039	29,245	1,794	6.1

※ 物件事故は暫定値

## 第2 高齢者事故発生状況(令和5年7月末)

○ 人身事故件数、死亡事故件数、死者数、負傷者数すべてが増加した。

区 分	令和5年	令和4年	増減数	増減率
人身事故	593	563	30	5.3
構成率	34.6	33.2	...	...
死亡事故	20	18	2	11.1
構成率	51.3	66.7	...	...
死 者	19	18	1	5.6
構成率	47.5	66.7	...	...
負 傷 者	316	304	12	3.9
構成率	14.5	14.3	...	...

※1 「人身事故」「死亡事故」は、年齢65歳以上の高齢者が関与(第1当または第2当)した件数をいう(以下同じ)。

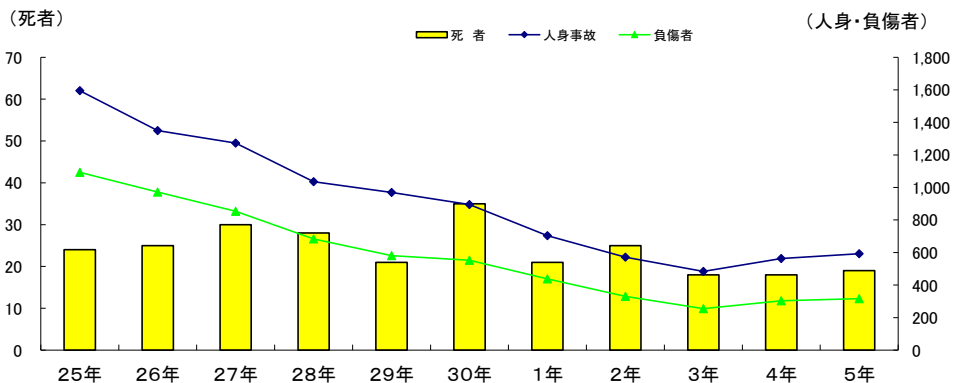
※2 構成率は、全事故に対する高齢者(年齢65歳以上)の割合を示す。

※3 第1当事者とは、交通事故に関与した人のうち、過失が最も重い者をいい、過失が同程度の場合は、被害が最も軽い者をいう。

### 1 年別推移

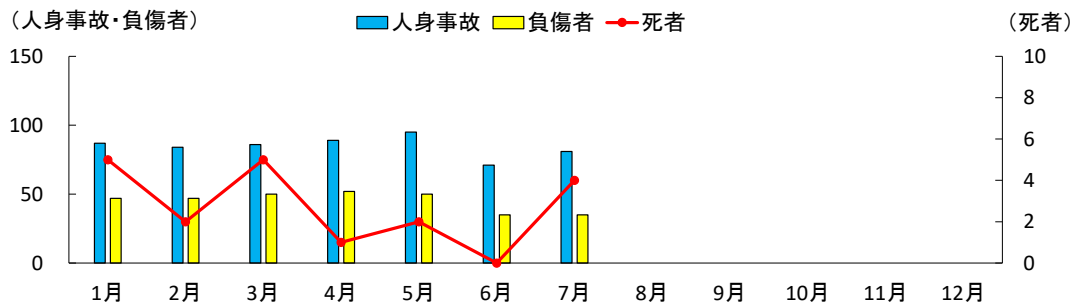
7月末

区分	年別	平成						令和				
		25年	26年	27年	28年	29年	30年	1年	2年	3年	4年	5年
人身事故		1,595	1,350	1,273	1,035	969	895	704	571	484	563	593
死 者		24	25	30	28	21	35	21	25	18	18	19
負 傷 者		1,093	972	854	684	581	553	438	331	255	304	316



## 2 月別発生状況

区分	月別	1月	2月	3月	4月	5月	6月	7月	8月	9月	10月	11月	12月	合計
人身事故		87	84	86	89	95	71	81						593
増減数		-2	7	-2	14	24	-8	-3						30
増減率		-2.2	9.1	-2.3	18.7	33.8	-10.1	-3.6						5.3
死者		5	2	5	1	2	0	4						19
増減数		0	1	3	-1	2	-3	-1						1
増減率		0.0	100.0	150.0	-50.0		-100.0	-20.0						5.6
負傷者		47	47	50	52	50	35	35						316
増減数		-1	5	10	9	5	-4	-12						12
増減率		-2.1	11.9	25.0	20.9	11.1	-10.3	-25.5						3.9



## 3 署別発生状況

署別	区分	総人身件数	構成率	増減数	高齢者事故	構成率	増減数	増減率	高齢死者	増減数	高齢負傷者	増減数
高速		67	3.9	7	8	1.3	4	100.0	3	3	10	3
桑名		160	9.3	16	67	11.3	25	59.5	3	1	33	7
いなべ		37	2.2	-6	15	2.5	-5	-25.0	0	-1	12	3
四北		131	7.7	8	39	6.6	2	5.4	0	-1	23	5
四南		224	13.1	-27	56	9.4	-10	-15.2	2	2	30	-5
四西		32	1.9	-28	12	2.0	-10	-45.5	1	1	7	-5
亀山		46	2.7	4	15	2.5	5	50.0	1	1	12	5
鈴鹿		169	9.9	9	51	8.6	9	21.4	1	-3	19	0
津		253	14.8	15	80	13.5	9	12.7	1	0	43	4
津南		104	6.1	-4	48	8.1	6	14.3	0	-1	21	2
松阪		148	8.6	-34	50	8.4	-25	-33.3	2	1	23	-18
大台		6	0.4	-1	3	0.5	0	0.0	0	0	0	-3
伊勢		124	7.2	4	49	8.3	1	2.1	3	1	24	3
鳥羽		52	3.0	13	26	4.4	2	8.3	0	0	19	4
尾鷲		11	0.6	3	7	1.2	2	40.0	0	-1	5	1
熊野		6	0.4	3	2	0.3	1	100.0	0	0	1	1
紀宝		7	0.4	2	3	0.5	2	200.0	0	0	2	1
伊賀		89	5.2	34	41	6.9	18	78.3	2	-1	20	5
名張		46	2.7	0	21	3.5	-6	-22.2	0	-1	12	-1
合計		1,712	100.0	18	593	100.0	30	5.3	19	1	316	12

#### 4 市町別発生状況

区分 市町村名	総人身件数	構成率	増減数	高齢者 件数	構成率	増減数	増減率	高齢 死者	増減数	高齢 負傷者	増減数
桑名市	156	9.1	21	65	11.0	24	58.5	3	1	32	6
木曾岬町	4	0.2	-5	2	0.3	1	100.0	0	0	1	1
いなべ市	28	1.6	5	11	1.9	0	0.0	0	-1	10	3
東員町	9	0.5	-11	4	0.7	-5	-55.6	0	0	2	0
朝日町	11	0.6	3	4	0.7	0	0.0	0	0	4	4
川越町	19	1.1	2	5	0.8	2	66.7	0	0	4	3
四日市市	341	19.9	-29	94	15.9	-7	-6.9	3	2	48	-7
菰野町	16	0.9	-23	4	0.7	-13	-76.5	0	0	4	-5
亀山市	46	2.7	4	15	2.5	5	50.0	1	1	12	5
鈴鹿市	169	9.9	9	51	8.6	9	21.4	1	-3	19	0
津市	357	20.9	11	128	21.6	15	13.3	1	-1	64	6
松阪市	133	7.8	-18	44	7.4	-19	-30.2	2	1	20	-18
多気町	5	0.3	-5	2	0.3	-4	-66.7	0	0	2	0
明和町	10	0.6	-11	4	0.7	-2	-33.3	0	0	1	0
大台町	4	0.2	-1	1	0.2	0	0.0	0	0	0	-1
大紀町	2	0.1	0	2	0.3	0	0.0	0	0	0	-2
伊勢市	109	6.4	12	43	7.3	5	13.2	1	-1	21	6
玉城町	9	0.5	-6	3	0.5	-3	-50.0	1	1	1	-3
南伊勢町	5	0.3	2	3	0.5	2	200.0	1	1	2	2
度会町	1	0.1	-4	0	0.0	-3	-100.0	0	0	0	-2
鳥羽市	9	0.5	-3	3	0.5	-4	-57.1	0	0	3	-1
志摩市	43	2.5	16	23	3.9	6	35.3	0	0	16	5
尾鷲市	7	0.4	4	5	0.8	4	400.0	0	0	4	3
紀北町	4	0.2	-1	2	0.3	-2	-50.0	0	-1	1	-2
熊野市	6	0.4	3	2	0.3	1	100.0	0	0	1	1
御浜町	7	0.4	5	3	0.5	3	--	0	0	2	2
紀宝町	0	0.0	-3	0	0.0	-1	-100.0	0	0	0	-1
伊賀市	93	5.4	33	42	7.1	15	55.6	2	-1	21	6
名張市	42	2.5	1	20	3.4	-3	-13.0	0	-1	11	-2
高速隊	67	3.9	7	8	1.3	4	100.0	3	3	10	3
合計	1,712	100.0	18	593	100.0	30	5.3	19	1	316	12

## 5 時間・曜日・昼夜別発生状況

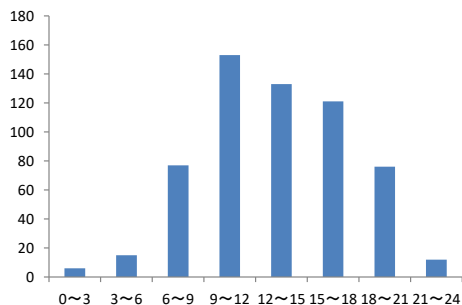
○ 時間帯では、人身事故は9～18時で約7割を占める。

曜日	時間	合計			0～3時		3～6時		6～9時		9～12時		12～15時		15～18時		18～21時		21～24時		
		件数等	増減数	構成率	件数	増減数	件数	増減数	件数	増減数	件数	増減数	件数	増減数	件数	増減数	件数	増減数	件数	増減数	
年	月曜	件数	98	17	16.5	4	4	3	3	14	6	19	3	20	-8	24	3	13	6	1	0
		死者	6	6	31.6	2	2	1	1	0	0	0	0	0	0	1	1	2	2	0	0
		傷者	47	10	14.9	3	3	0	0	7	4	10	1	9	-6	12	5	6	3	0	0
	火曜	件数	80	-7	13.5	0	0	2	2	5	-16	22	4	20	-3	21	0	9	6	1	0
		死者	0	-7	0.0	0	0	0	0	0	-2	0	0	0	-2	0	-3	0	0	0	0
		傷者	47	8	14.9	0	0	2	2	5	-6	12	3	16	8	8	-1	3	2	1	0
	水曜	件数	98	14	16.5	1	1	2	1	18	6	26	3	19	-4	20	5	10	0	2	2
		死者	4	1	21.1	0	0	0	0	1	1	1	0	0	0	1	0	1	0	0	0
		傷者	52	3	16.5	0	0	2	1	12	5	14	0	12	-1	7	-3	4	0	1	1
	木曜	件数	84	7	14.2	0	0	3	1	11	4	19	2	13	-9	21	4	14	4	3	1
		死者	2	0	10.5	0	0	0	0	0	0	0	0	0	-1	2	1	0	0	0	0
		傷者	32	-5	10.1	0	0	3	1	1	-2	11	2	9	2	2	-7	4	-1	2	0
	金曜	件数	91	-10	15.3	0	0	1	0	18	10	23	-12	21	0	13	-7	13	1	2	-2
		死者	2	-1	10.5	0	0	0	0	1	1	0	-2	0	0	0	0	1	1	0	-1
		傷者	55	-10	17.4	0	0	0	-1	13	9	12	-11	11	-8	12	2	7	0	0	-1
	計	件数	73	-3	12.3	0	-1	1	0	7	2	29	6	16	0	11	-13	9	4	0	-1
		死者	2	-1	10.5	0	-1	0	0	0	0	1	1	0	0	0	-1	1	0	0	0
		傷者	39	-5	12.3	0	0	0	-1	3	1	15	4	8	-4	8	-8	5	3	0	0
	日曜	件数	69	12	11.6	1	1	3	3	4	-2	15	2	24	5	11	-1	8	2	3	2
		死者	3	3	15.8	0	0	0	0	1	1	0	0	1	1	0	0	1	1	0	0
		傷者	44	11	13.9	1	1	3	3	2	-3	10	5	13	-4	11	6	4	3	0	0
	合計	件数	593	30	100.0	6	5	15	10	77	10	153	8	133	-19	121	-9	76	23	12	2
		死者	19	1	100.0	2	1	1	1	3	1	2	-1	1	-2	4	-2	6	4	0	-1
		傷者	316	12	100.0	4	4	10	5	43	8	84	4	78	-13	60	-6	33	10	4	0

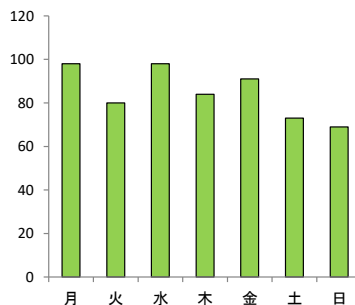
昼夜	時間	合計			0～3時		3～6時		6～9時		9～12時		12～15時		15～18時		18～21時		21～24時	
		件数等	増減数	構成率	件数	増減数	件数	増減数	件数	増減数	件数	増減数	件数	増減数	件数	増減数	件数	増減数	件数	増減数
昼	件数	485	4	81.8	0	0	3	0	72	10	153	8	133	-19	108	-8	16	13	0	0
	死者	9	-3	47.4	0	0	0	0	2	1	2	-1	1	-2	3	-2	1	1	0	0
	傷者	269	3	85.1	0	0	2	0	42	10	84	4	78	-13	56	-4	7	6	0	0
夜	件数	108	26	18.2	6	5	12	10	5	0	0	0	0	0	13	-1	60	10	12	2
	死者	10	4	52.6	2	1	1	1	1	0	0	0	0	0	1	0	5	3	0	-1
	傷者	47	9	14.9	4	4	8	5	1	-2	0	0	0	0	4	-2	26	4	4	0

※「昼」とは、日の出から日没までを、「夜」とは、日没から日の出までをいう。

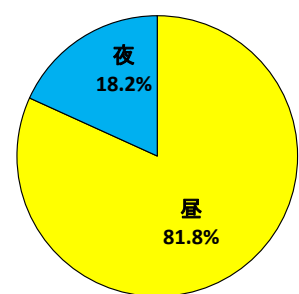
時間帯別件数(人身事故)



曜日別件数(人身事故)



昼夜別構成率(人身事故)



## 6 事故類型別発生状況

### ○ 人身事故

車両相互の中で、追突及び出会い頭事故の割合が高い。

事故類型		区分	件数	構成率	増減数	
人 対 車	対面通行中	対面通行中	7	1.2	3	
		背面通行中	13	2.2	5	
	横断歩道中	横断歩道	30	5.1	1	
		横断歩道付近	6	1.0	3	
		横断歩道橋付近	0	0.0	-1	
		その他	20	3.4	-4	
	路上遊戯中	路上遊戯中	0	0.0	-1	
		路上作業中	4	0.7	4	
		路上停止中	0	0.0	0	
		その他	25	4.2	-3	
	小計		105	17.7	7	
	車 対 車	正面衝突	正面衝突	16	2.7	5
			追進行中	14	2.4	0
その他			141	23.8	6	
出会い頭		149	25.1	-2		
追越追抜時		追越追抜時	5	0.8	-1	
		すれ違い時	7	1.2	-2	
左折時		左折時	15	2.5	-3	
		右折直進	24	4.0	-3	
右折その他		14	2.4	3		
その他		79	13.3	7		
小計		464	78.2	10		
車 対 単 独	工作物	14	2.4	8		
	駐車車両(運転者不在)	3	0.5	3		
	路外逸脱	2	0.3	-1		
	転倒	4	0.7	4		
その他	1	0.2	-1			
小計		24	4.0	13		
列車		0	0.0	0		
合計		593	100.0	30		

### ○ 死亡事故

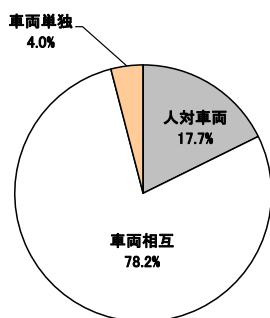
人対車両の事故が4割を超える。

事故類型		区分	件数	構成率	増減数	
人 対 車	対面通行中	対面通行中	0	0.0	0	
		背面通行中	3	15.0	2	
	横断歩道中	横断歩道	0	0.0	-1	
		横断歩道付近	2	10.0	1	
		横断歩道橋付近	0	0.0	0	
		その他	3	15.0	-2	
	路上遊戯中	路上遊戯中	0	0.0	0	
		路上作業中	0	0.0	0	
		路上停止中	0	0.0	0	
		その他	1	5.0	0	
	小計		9	45.0	0	
	車 対 車	正面衝突	正面衝突	2	10.0	2
			追進行中	0	0.0	0
その他			0	0.0	-1	
出会い頭		2	10.0	0		
追越追抜時		追越追抜時	0	0.0	0	
		すれ違い時	0	0.0	0	
左折時		左折時	0	0.0	0	
		右折直進	1	5.0	1	
右折その他		0	0.0	0		
その他		1	5.0	1		
小計		6	30.0	3		
車 対 単 独	工作物	3	15.0	0		
	駐車車両(運転者不在)	1	5.0	1		
	路外逸脱	1	5.0	-2		
	転倒	0	0.0	0		
その他	0	0.0	0			
小計		5	25.0	-1		
列車		0	0.0	0		
合計		20	100.0	2		

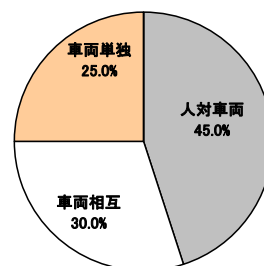
※事故類型とは、事故を当事者の種類(人又は車両)や当事者の事故時の行動(動き、位置、衝突物等)によって細かく分類したものである。

※年齢65歳以上の人が関与(第1当または第2当)した事故件数を計上した。

人身事故



死亡事故



## 7 事故原因別発生状況

○ 自転車以上の車両等の原因では、

人身事故は

安全不確認	119 件
前方不注意	96 件
動静不注視	59 件

が多い。

○ 歩行者の原因では、

人身事故は

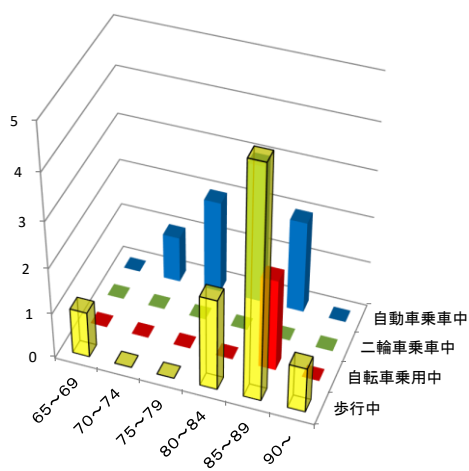
横断歩道外横断	4 件
飛び出し	2 件

が多い。

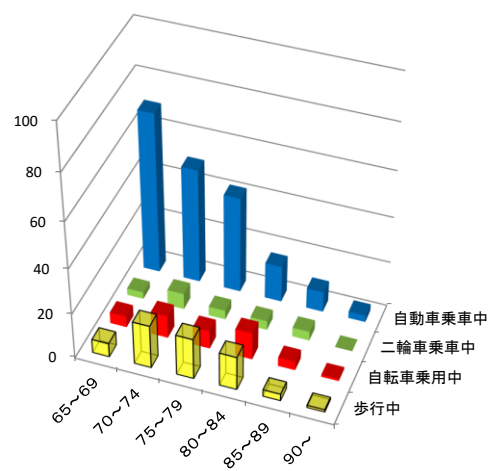
## 8 状態別死傷者

区分	死者	増減数	増減率	構成率	負傷者	増減数	増減率	構成率		
運転中	自動車	6	0	0.0	31.6	136	-3	-2.2	43.0	
	二輪	自二	0	-1	-100.0	0.0	3	-2	-40.0	0.9
		原付	0	0	***	0.0	19	2	11.8	6.0
	自転車	2	0	0.0	10.5	40	-4	-9.1	12.7	
	小計	8	-1	-11.1	42.1	198	-7	-3.4	62.7	
同乗中	自動車	2	2	***	10.5	54	13	31.7	17.1	
	二輪	自二	0	0	***	0.0	0	0	***	0.0
		原付	0	0	***	0.0	0	0	***	0.0
	自転車	0	0	***	0.0	0	0	***	0.0	
小計	2	2	***	10.5	54	13	31.7	17.1		
歩行中	9	0	0.0	47.4	62	5	8.8	19.6		
その他	0	0	***	0.0	2	1	100.0	0.6		
合計	19	1	5.6	100.0	316	12	3.9	100.0		

年齢層別状態別(死者)



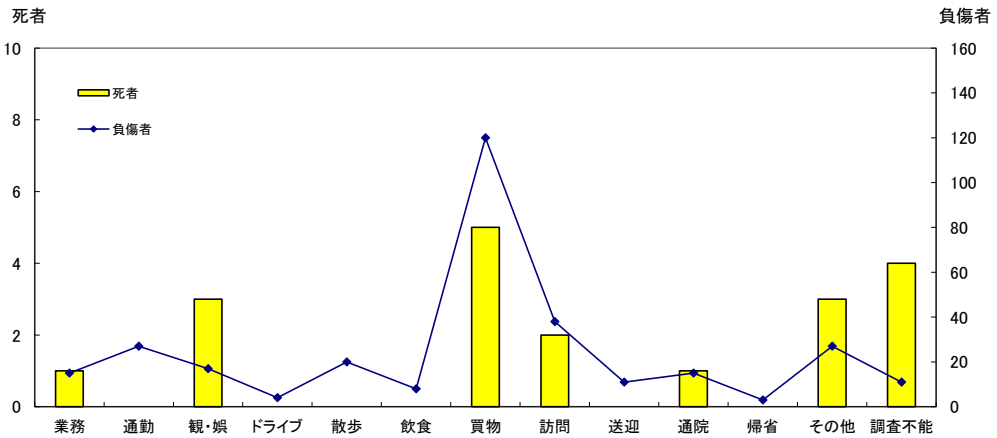
年齢層別状態別(負傷者)



## 9 通行目的別死傷者

○ 死者、負傷者どちらも通行目的は買物が多い。

区	分	死者	増減数	構成率	負傷者	増減数	構成率
業	職 業 運 転	0	0	0.0	5	1	1.6
	業 務 目 的	1	1	5.3	10	-4	3.2
務	小 計	1	1	5.3	15	-3	4.7
通	出 勤	0	0	0.0	16	2	5.1
	退 社 ( 帰 宅 )	0	0	0.0	11	-4	3.5
勤	小 計	0	0	0.0	27	-2	8.5
私	観 光 ・ 娯 楽	3	3	15.8	17	1	5.4
	ド ラ イ ブ	0	0	0.0	4	1	1.3
	散 歩	0	-2	0.0	20	10	6.3
	飲 食	0	0	0.0	8	5	2.5
	買 物	5	1	26.3	120	-4	38.0
	訪 問	2	0	10.5	38	10	12.0
	送 迎	0	0	0.0	11	-2	3.5
	通 院	1	0	5.3	15	3	4.7
	帰 省	0	0	0.0	3	-3	0.9
	そ の 他	3	0	15.8	27	-10	8.5
用	小 計	14	2	73.7	263	11	83.2
調 査 不 能		4	-2	21.1	11	6	3.5
合 計		19	1	100.0	316	12	100.0



## 10 シートベルト・ヘルメット着用状況(死傷者)

区分		シートベルト			ヘルメット			
		乗用車	貨物車	特殊車	小型二輪	軽二輪	二種原	原付
高	着 用	161	28	0	1	0	2	18
	構 成 率	95.8	93.3	--	100.0	--	100.0	94.7
年	非 着 用	5	2	0	0	0	0	1
	構 成 率	3.0	6.7	--	0.0	--	0.0	5.3
者	不 明	2	0	0	0	0	0	0
	構 成 率	1.2	0.0	--	0.0	--	0.0	0.0
	合 計	168	30	0	1	0	2	19
	構 成 率	100.0	100.0		100.0	100.0	100.0	100.0



## 11 都道府県別死者数

都道府県別	全死者	高齢者の死者数		高齢者の構成率	
			順位		順位
北海道	64	23	8	35.9	43
青森県	22	11	31	50.0	35
岩手県	15	8	38	53.3	30
宮城県	29	10	35	34.5	45
秋田県	11	6	42	54.5	27
山形県	23	11	31	47.8	36
福島県	33	17	16	51.5	33
東京都	68	18	14	26.5	47
茨城県	50	22	9	44.0	42
栃木県	30	18	14	60.0	19
群馬県	26	17	16	65.4	16
埼玉県	61	33	3	54.1	28
千葉県	66	31	4	47.0	38
神奈川県	66	31	4	47.0	38
新潟県	28	19	11	67.9	13
山梨県	16	12	28	75.0	7
長野県	21	14	22	66.7	14
静岡県	32	17	16	53.1	31
富山県	20	12	28	60.0	19
石川県	13	11	31	84.6	3
福井県	7	6	42	85.7	1
岐阜県	25	20	10	80.0	4
愛知県	82	38	2	46.3	40
三重県	40	19	11	47.5	37
滋賀県	26	8	38	30.8	46
京都府	33	19	11	57.6	24
大阪府	96	49	1	51.0	34
兵庫県	50	26	7	52.0	32
奈良県	13	6	42	46.2	41
和歌山県	13	7	41	53.8	29
鳥取県	7	6	42	85.7	1
島根県	14	10	35	71.4	10
岡山県	21	12	28	57.1	25
広島県	43	15	21	34.9	44
山口県	17	10	35	58.8	22
徳島県	18	14	22	77.8	5
香川県	17	11	31	64.7	17
愛媛県	25	17	16	68.0	12
高知県	8	5	46	62.5	18
福岡県	53	31	4	58.5	23
佐賀県	5	3	47	60.0	19
長崎県	18	13	24	72.2	8
熊本県	17	13	24	76.5	6
大分県	12	8	38	66.7	14
宮崎県	18	13	24	72.2	8
鹿児島県	23	16	20	69.6	11
沖縄県	23	13	24	56.5	26
全 国	1,418	749	...	52.8	...