

# 高齢者事故の概要

令和1年12月末

～高齢者事故の現状から～  
【全国数値追加版】



## 目 次

第1	令和1年12月末の交通事故発生状況	-----	1
第2	高齢者事故発生状況(令和1年12月末)	-----	1
1	年別推移	-----	1
2	月別発生状況	-----	2
3	署別発生状況	-----	2
4	市町別発生状況	-----	3
5	時間・曜日・昼夜別発生状況	-----	4
6	事故類型別発生状況	-----	5
7	事故原因別発生状況	-----	6
8	状態別死傷者	-----	6
9	通行目的別死傷者	-----	7
10	シートベルト・ヘルメット着用状況	-----	7
11	都道府県別死者数	-----	8

## 三重県警察本部

### 交通安全“見える・見せる”キャンペーン 実施中

- 自動車の前照灯を上向きにしての走行とこまめな切り替え
- 薄暮時等における早目のライト点灯
- 歩行者、自転車利用者の反射材用品等の着用促進

## 第1 令和1年12月末の交通事故発生状況(県内)

○ 人身事故件数、死亡事故件数、死者数、負傷者数、物損事故件数の全てが減少した。

区 分	令和1年	平成30年	増減数	増減率
人身事故	3,647	4,687	-1,040	-22.2
死亡事故	74	82	-8	-9.8
死 者	75	87	-12	-13.8
負 傷 者	4,688	6,136	-1,448	-23.6
物損事故	53,809	55,885	-2,076	-3.7
総事故件数	57,456	60,572	-3,116	-5.1

※ 物件事故は暫定値

## 第2 高齢者事故発生状況(令和1年12月末)

○ 人身事故件数、死亡事故件数、死者数、負傷者数の全てが減少した。

区 分	令和1年	平成30年	増減数	増減率
人身事故	1,204	1,509	-305	-20.2
構成率	33.0	32.2	...	...
死亡事故	48	53	-5	-9.4
構成率	64.9	64.6	...	...
死 者	42	57	-15	-26.3
構成率	56.0	65.5	...	...
負 傷 者	755	959	-204	-21.3
構成率	16.1	15.6	...	...

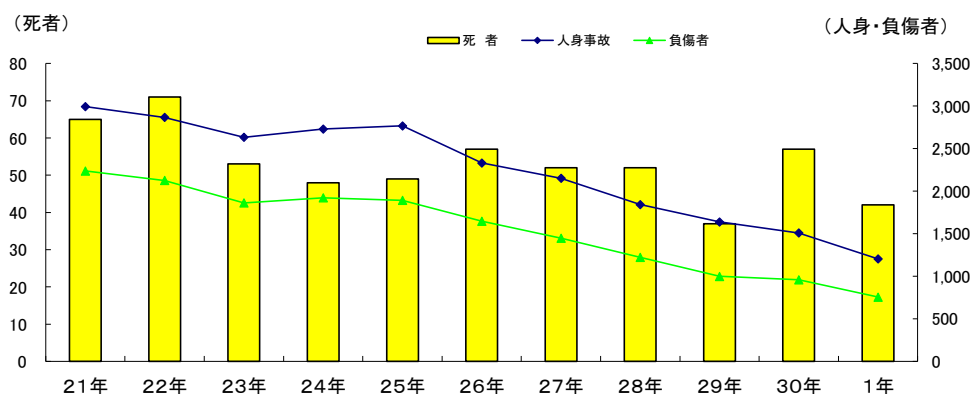
※1 「人身事故」「死亡事故」は、年齢65歳以上の高齢者が関与(第1当、第2当)した件数をいう。(以下同じ)

※2 構成率は、全事故に対する高齢者(年齢65歳以上)の割合を示す。

### 1 年別推移

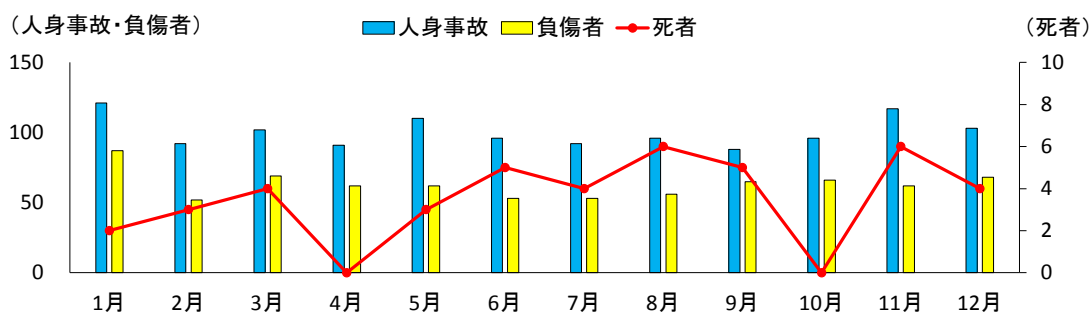
12月末

区分	年別	平成21年	22年	23年	24年	25年	26年	27年	28年	29年	30年	令和1年
人身事故		2,993	2,867	2,633	2,731	2,767	2,330	2,151	1,843	1,638	1,509	1,204
死 者		65	71	53	48	49	57	52	52	37	57	42
負 傷 者		2,236	2,126	1,862	1,922	1,892	1,647	1,448	1,224	999	959	755



## 2 月別発生状況

区分	月別	1月	2月	3月	4月	5月	6月	7月	8月	9月	10月	11月	12月	合計
人身事故		121	92	102	91	110	96	92	96	88	96	117	103	1,204
増減数		-10	-23	-34	-37	-10	-17	-60	-24	-20	-40	-11	-19	-305
増減率		-7.6	-20.0	-25.0	-28.9	-8.3	-15.0	-39.5	-20.0	-18.5	-29.4	-8.6	-15.6	-20.2
死者		2	3	4		3	5	4	6	5		6	4	42
増減数		-4	-3	1	-8	2	1	-3	1	4	-4		-2	-15
増減率		-66.7	-50.0	33.3	-100.0	200.0	25.0	-42.9	20.0	400.0	-100.0		-33.3	-26.3
負傷者		87	52	69	62	62	53	53	56	65	66	62	68	755
増減数		4	-25	-25	-18	-12	-5	-34	-25	-8	-20	-29	-7	-204
増減率		4.8	-32.5	-26.6	-22.5	-16.2	-8.6	-39.1	-30.9	-11.0	-23.3	-31.9	-9.3	-21.3



## 3 署別発生状況

区分	総人身件数	構成率	増減数	高齢者事故	構成率	増減数	増減率	高齢死者	増減数	高齢負傷者	増減数
高速	142	3.9	-50	16	1.3	-10	-38.5	1	1	33	6
桑名	279	7.7	-72	73	6.1	-32	-30.5	3	-2	48	-19
いなべ	94	2.6	2	28	2.3	-8	-22.2	2	2	26	11
四北	264	7.2	-69	84	7.0	-8	-8.7		-1	52	-1
四南	502	13.8	-114	146	12.1	-30	-17.0	3	-1	86	-13
四西	96	2.6	-60	31	2.6	-17	-35.4	2		16	-12
亀山	83	2.3	-5	23	1.9	-2	-8.0	2	2	17	-3
鈴鹿	417	11.4	-169	129	10.7	-35	-21.3	5	-4	76	-33
津	451	12.4	-136	162	13.5	-34	-17.3	3	1	99	-21
津南	229	6.3	-55	77	6.4	-20	-20.6	1	-4	42	-22
松阪	343	9.4	-101	125	10.4	-32	-20.4	9	4	62	-42
大台	21	0.6	-8	10	0.8	-1	-9.1	2	2	5	-3
伊勢	327	9.0	-71	115	9.6	-25	-17.9	3	-5	75	-17
鳥羽	102	2.8	-21	48	4.0	-16	-25.0	1	-3	35	-8
尾鷲	28	0.8	-28	23	1.9	-10	-30.3		-2	18	-5
熊野	17	0.5	-4	9	0.7			1		6	
紀宝	27	0.7	-11	14	1.2	-6	-30.0	2	1	14	6
伊賀	116	3.2	-15	41	3.4	-1	-2.4	2	-1	22	-4
名張	109	3.0	-53	50	4.2	-18	-26.5		-5	23	-24
合計	3,647	100.0	-1,040	1,204	100.0	-305	-20.2	42	-15	755	-204

#### 4 市町別発生状況

区分 市町村名	総人身件数	構成率	増減数	高齢者 件数	構成率	増減数	増減率	高齢 死者	増減数	高齢 負傷者	増減数
桑名市	267	7.3	-64	71	5.9	-28	-28.3	3	-2	47	-19
木曾岬町	12	0.3	-8	2	0.2	-4	-66.7			1	
いなべ市	57	1.6	2	20	1.7	-1	-4.8	1	1	23	17
東員町	37	1.0		8	0.7	-7	-46.7	1	1	3	-6
朝日町	31	0.9	4	11	0.9	3	37.5		-1	3	-1
川越町	40	1.1	-5	7	0.6	-2	-22.2			7	1
四日市市	730	20.0	-203	225	18.7	-42	-15.7	3	-2	133	-16
菰野町	61	1.7	-39	18	1.5	-14	-43.8	2	1	11	-10
亀山市	83	2.3	-5	23	1.9	-2	-8.0	2	2	17	-3
鈴鹿市	417	11.4	-169	129	10.7	-35	-21.3	5	-4	76	-33
津市	680	18.6	-191	239	19.9	-54	-18.4	4	-3	141	-43
松阪市	281	7.7	-84	94	7.8	-36	-27.7	8	4	44	-38
多気町	16	0.4	-6	8	0.7	-2	-20.0			5	-4
明和町	46	1.3	-11	23	1.9	6	35.3	1		13	
大台町	15	0.4	-2	8	0.7	3	60.0	1	1	5	
大紀町	6	0.2	-6	2	0.2	-4	-66.7	1	1		-3
伊勢市	290	8.0	-51	103	8.6	-13	-11.2	3	-5	70	-3
玉城町	18	0.5	-15	4	0.3	-10	-71.4			2	-9
南伊勢町	12	0.3	1	5	0.4					3	
度会町	7	0.2	-6	3	0.2	-2	-40.0				-5
鳥羽市	27	0.7	1	14	1.2	3	27.3			14	5
志摩市	75	2.1	-22	34	2.8	-19	-35.8	1	-3	21	-13
尾鷲市	15	0.4	-22	11	0.9	-11	-50.0		-1	7	-11
紀北町	13	0.4	-6	12	1.0	1	9.1		-1	11	6
熊野市	17	0.5	-5	9	0.7			1		6	
御浜町	12	0.3	-11	8	0.7	-6	-42.9	1		10	5
紀宝町	15	0.4	1	6	0.5			1	1	4	1
伊賀市	122	3.3	-29	43	3.6	-6	-12.2	2	-1	22	-10
名張市	103	2.8	-39	48	4.0	-13	-21.3		-5	23	-18
高速隊	142	3.9	-50	16	1.3	-10	-38.5	1	1	33	6
合計	3,647	100.0	-1040	1,204	100.0	-305	-20.2	42	-15	755	-204

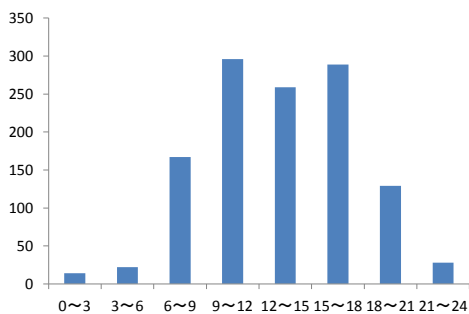
## 5 時間・曜日・昼夜別発生状況

○ 時間帯では、人身事故は9～18時で約7割を占める。

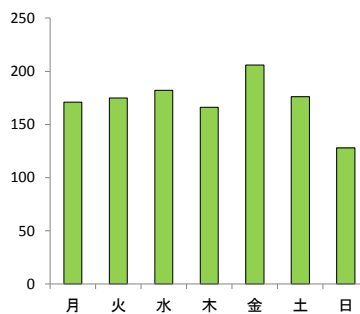
曜日	時間	合計			0～3時		3～6時		6～9時		9～12時		12～15時		15～18時		18～21時		21～24時		
		件数等	増減数	構成率	件数	増減数	件数	増減数	件数	増減数	件数	増減数	件数	増減数	件数	増減数	件数	増減数	件数	増減数	
年	月曜	件数	171	-64	14.2	4	4	1		31	4	39	-24	37	-13	41	-23	15	-9	3	-3
		死者	7	-5	16.7						-3	2	-2	1		2			-1	2	1
		傷者	112	-38	14.8	2	1	1		16	-2	27	-15	20	-18	35	1	10	-5	1	
	火曜	件数	175	-61	14.5	2	1	4	-1	30	-10	43	-6	30	-22	46	-18	17	-3	3	-2
		死者	6	-3	14.3			1	-1	1		2				1	-1	1			-1
		傷者	117	-32	15.5	1		2		20	-4	29	-16	20	-12	31	-5	12	4	2	1
	水曜	件数	182	-10	15.1	2		2	-2	29		47	-1	42	9	35	-15	21		4	-1
		死者	2	-5	4.8				-1		-1		-1		1	1			-2	1	-1
		傷者	123	-1	16.3	1	-1		-3	21	3	32	1	25	1	29		12	-1	3	-1
木曜	件数	166	-39	13.8	1	-2	1	-5	24	-16	43	-4	31	1	46	-7	17	-7	3	1	
	死者	10	2	23.8			1	1		-2	3		2	2	2	1	1	-1	1	1	
	傷者	86	-39	11.4		-2		-5	16	-8	20	-14	16	-2	25	-4	7	-5	2	1	
金曜	件数	206	-55	17.1	3	3	6	1	30	-12	47	-18	45	-15	49	-7	21	-9	5	2	
	死者	7	-3	16.7			2			-1	1	1	2	1		-4		-2	2	2	
	傷者	123	-29	16.3			4	2	16	-14	36	-3	29	-13	24		12	-1	2		
計	件数	176	-30	14.6	1	-1	4	1	15	-6	41	-25	48	3	42	1	21	-1	4	-2	
	死者	5	-2	11.9			1			-1	2		2	2		-1				-2	
	傷者	113	-26	15.0	1	-1	1	-3	12	-2	29	-15	38	18	17	-12	12	-10	3	-1	
日曜	件数	128	-46	10.6	1	-2	4	2	8	-10	36	-10	26	-17	30	-5	17	-2	6	-2	
	死者	5	1	11.9							3	2		-2			1		1	1	
	傷者	81	-39	10.7		-2	1	-1	6	-9	20	-15	14	-13	26	6	11	-3	3	-2	
合計	件数	1,204	-305	100.0	14	3	22	-4	167	-50	296	-88	259	-54	289	-74	129	-31	28	-7	
	死者	42	-15	100.0			5	-1	1	-8	13		7	3	6	-4	3	-6	7	1	
	傷者	755	-204	100.0	5	-5	9	-10	107	-36	193	-77	162	-39	187	-14	76	-21	16	-2	

昼夜	時間	合計			0～3時		3～6時		6～9時		9～12時		12～15時		15～18時		18～21時		21～24時	
		件数等	増減数	構成率	件数	増減数	件数	増減数	件数	増減数	件数	増減数	件数	増減数	件数	増減数	件数	増減数	件数	増減数
昼	件数	966	-282	80.2			2	-5	157	-48	296	-88	259	-54	235	-77	17	-10		
	死者	26	-8	61.9			1	1		-9	13		7	3	5	-3				
	傷者	618	-186	81.9				-7	103	-30	193	-77	162	-39	149	-29	11	-4		
夜	件数	238	-23	19.8	14	3	20	1	10	-2				54	3	112	-21	28	-7	
	死者	16	-7	38.1			4	-2	1	1				1	-1	3	-6	7	1	
	傷者	137	-18	18.1	5	-5	9	-3	4	-6				38	15	65	-17	16	-2	

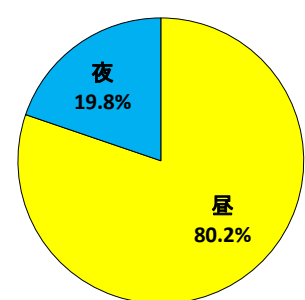
時間帯別件数(人身事故)



曜日別件数(人身事故)



昼夜別構成率(人身事故)



## 6 事故類型別発生状況

### ○ 人身事故

追突及び出会い頭事故で5割以上を占める。

事故類型	区分	件数	構成率	増減数	
人対車	対面通行中	9	0.7	-3	
	背面通行中	17	1.4	2	
	横断	横断歩道	53	4.4	5
		横断歩道付近	7	0.6	-3
		横断歩道橋付近			
		その他	37	3.1	-21
	路上遊戯中			-2	
	路上作業中	4	0.3		
	路上停止中	4	0.3		
	その他	45	3.7	-3	
	小計	176	14.6	-25	
	車対車	正面衝突	39	3.2	3
		追進	進行中	17	1.4
その他			325	27.0	-91
出会い頭		331	27.5	-84	
追越追抜時		9	0.7	-4	
すれ違い時		12	1.0	-1	
左折時		21	1.7	-15	
右折		右折直進	50	4.2	-18
		その他	33	2.7	-7
その他		155	12.9	-31	
小計	992	82.4	-271		
車単独	工作物	16	1.3	-7	
	駐車車両(運転者不在)	3	0.2	1	
	路外逸脱	5	0.4	-1	
	転倒	5	0.4	-1	
	その他	5	0.4	-1	
小計	34	2.8	-9		
列車		2	0.2		
合計		1,204	100.0	-305	

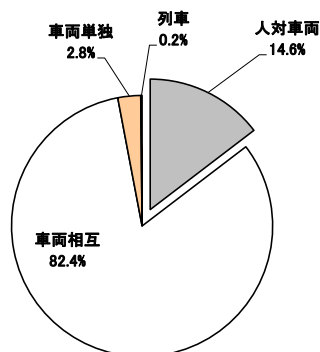
### ○ 死亡事故

人対車両では横断中、車両相互では出会い頭事故が多い。

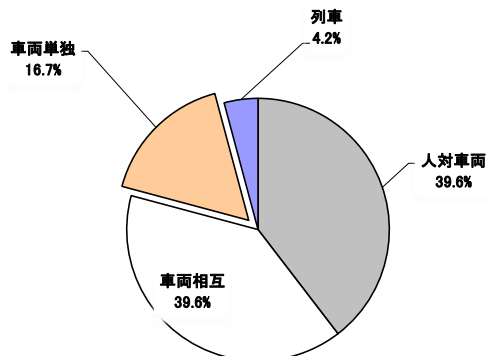
事故類型	区分	件数	構成率	増減数	
人対車	対面通行中				
	背面通行中			-1	
	横断	横断歩道	5	10.4	1
		横断歩道付近	6	12.5	5
		横断歩道橋付近			
		その他	4	8.3	-7
	路上遊戯中				
	路上作業中				
	路上停止中				
	その他	4	8.3	1	
	小計	19	39.6	-1	
	車対車	正面衝突	4	8.3	3
		追進	進行中	1	2.1
その他			3	6.3	2
出会い頭		6	12.5	-8	
追越追抜時		1	2.1	1	
すれ違い時					
左折時				-1	
右折		右折直進	3	6.3	2
		その他			-3
その他		1	2.1	1	
小計	19	39.6	-2		
車単独	工作物	3	6.3	-2	
	駐車車両(運転者不在)				
	路外逸脱	3	6.3	-1	
	転倒				
	その他	2	4.2	1	
小計	8	16.7	-2		
列車		2	4.2		
合計		48	100.0	-5	

※年齢65歳以上の人が関与(第1当、第2当)した事故件数。

人身事故



死亡事故



## 7 事故原因別発生状況

○ 自転車以上の車両等の原因では、

人身事故は  
 安全不確認 330 件  
 動静不注視 171 件  
 前方不注意 144 件

が多い。

死亡事故は、

安全不確認 8 件  
 前方不注意 7 件  
 ハンドル操作不適 4 件

が多い。

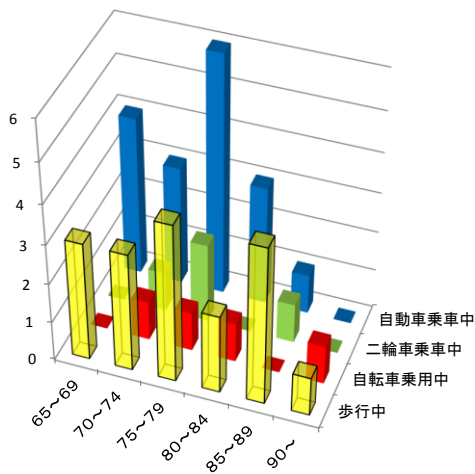
○ 歩行者の原因では、

人身事故は  
 横断歩道外横断 14 件  
 が最も多い。

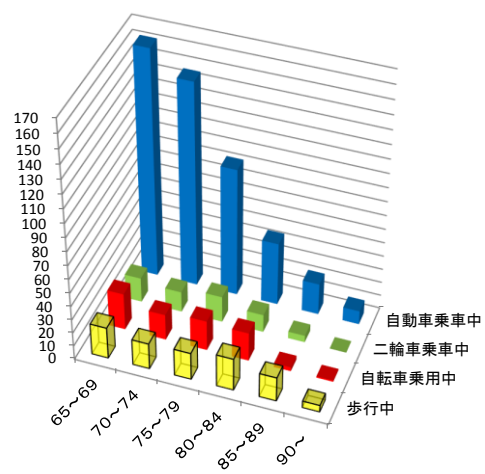
## 8 状態別死傷者

区 分	死者	増減数	増減率	構成率	負傷者	増減数	増減率	構成率	
運 転 中	自 動 車	10	-5	-33.3	23.8	337	-133	-28.3	44.6
	二 輪	自二	1		2.4	12	2	20.0	1.6
		原付	3	-2	-40.0	57	-28	-32.9	7.5
	自 転 車	4	-5	-55.6	9.5	93	-17	-15.5	12.3
	小 計	18	-12	-40.0	42.9	499	-176	-26.1	66.1
同 乗 中	自 動 車	7	3	75.0	16.7	145	-10	-6.5	19.2
	二 輪	自二			***	1	1	***	0.1
		原付			***			***	
	自 転 車			***			***		
小 計	7	3	75.0	16.7	146	-9	-5.8	19.3	
歩 行 中	17	-6	-26.1	40.5	109	-18	-14.2	14.4	
そ の 他			***		1	-1	-50.0	0.1	
合 計	42	-15	-26.3	100.0	755	-204	-21.3	100.0	

年齢層別状態別(死者)



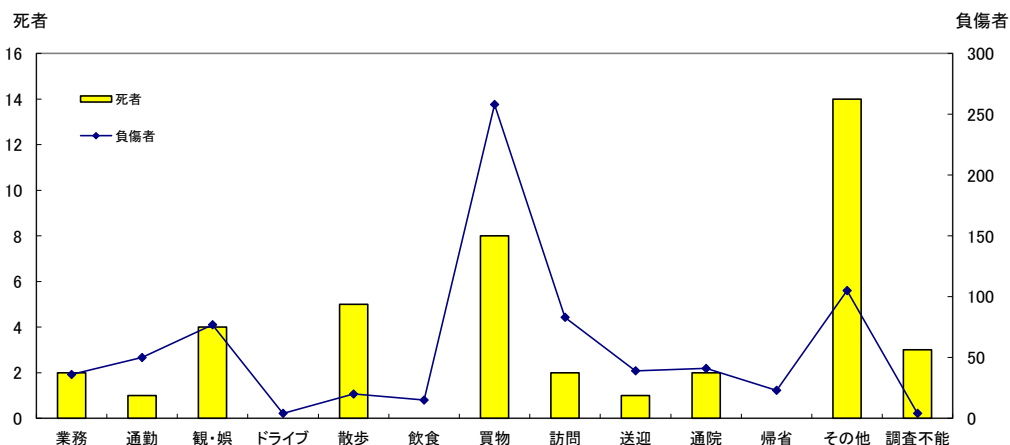
年齢層別状態別(負傷者)



## 9 通行目的別死傷者

○ 買物が最も多い。

区	分	死者	増減数	構成率	負傷者	増減数	構成率
業	職 業 運 転		-1		7	-8	0.9
	業 務 目 的	2	-3	4.8	29	-14	3.8
務	小 計	2	-4	4.8	36	-22	4.8
通	出 勤	1	-4	2.4	31	-16	4.1
	退 社 ( 帰 宅 )				19	-7	2.5
勤	小 計	1	-4	2.4	50	-23	6.6
私	観 光 ・ 娯 楽	4	4	9.5	77	32	10.2
	ド ラ イ ブ				4	-8	0.5
	散 歩	5	3	11.9	20	-8	2.6
	飲 食		-6		15	-10	2.0
	買 物	8	-5	19.0	258	-81	34.2
	訪 問	2	-2	4.8	83	-34	11.0
	送 迎	1	1	2.4	39		5.2
	通 院	2	1	4.8	41	-1	5.4
用	帰 省				23	-2	3.0
	そ の 他	14	5	33.3	105	-45	13.9
	小 計	36	1	85.7	665	-157	88.1
調 査 不 能		3	-8	7.1	4	-2	0.5
合 計		42	-15	100.0	755	-204	100.0



## 10 シートベルト・ヘルメット着用状況(死傷者)

区分		シートベルト			ヘルメット			
		乗用車	貨物車	特殊車	小型二輪	軽二輪	二種原	原付
高	着 用	394	73		5	2	7	59
	構 成 率	94.3	92.4		100.0	100.0	100.0	98.3
齢	非 着 用	23	6	2				1
	構 成 率	5.5	7.6	100.0				1.7
者	不 明	1						
	構 成 率	0.2						
	合 計	418	79	2	5	2	7	60
	構 成 率	100.0	100.0		100.0	100.0	100.0	100.0



## 11 都道府県別死者数

都道府県別	全死者	高齢者の死者数		高齢者の構成率	
			順位		順位
北海道	152	83	2	54.6	29
青森県	37	28	27	75.7	3
岩手県	45	31	24	68.9	10
宮城県	65	22	36	33.8	46
秋田県	40	27	29	67.5	12
山形県	32	22	36	68.8	11
福島県	61	36	19	59.0	21
東京都	133	55	9	41.4	44
茨城県	107	65	7	60.7	18
栃木県	82	43	15	52.4	33
群馬県	61	34	22	55.7	26
埼玉県	129	63	8	48.8	39
千葉県	172	90	1	52.3	34
神奈川県	132	51	12	38.6	45
新潟県	93	67	6	72.0	5
山梨県	25	12	46	48.0	41
長野県	65	36	19	55.4	27
静岡県	101	50	13	49.5	37
富山県	34	24	33	70.6	9
石川県	31	22	36	71.0	7
福井県	31	18	41	58.1	22
岐阜県	84	53	11	63.1	16
愛知県	156	80	3	51.3	35
三重県	75	42	16	56.0	25
滋賀県	57	28	27	49.1	38
京都府	55	23	35	41.8	43
大阪府	130	74	5	56.9	23
兵庫県	138	76	4	55.1	28
奈良県	34	22	36	64.7	14
和歌山県	33	18	41	54.5	30
鳥取県	31	20	40	64.5	15
島根県	25	18	41	72.0	6
岡山県	75	34	22	45.3	42
広島県	75	46	14	61.3	17
山口県	45	35	21	77.8	1
徳島県	41	27	29	65.9	13
香川県	47	24	33	51.1	36
愛媛県	42	25	31	59.5	20
高知県	33	25	31	75.8	2
福岡県	98	55	9	56.1	24
佐賀県	34	18	41	52.9	32
長崎県	33	16	45	48.5	40
熊本県	69	37	17	53.6	31
大分県	41	29	25	70.7	8
宮崎県	39	29	25	74.4	4
鹿児島県	61	37	17	60.7	19
沖縄県	36	12	46	33.3	47
全 国	3,215	1,782	...	55.4	...