

# 三重の交通事故

《令和1年12月末》  
【全国数値確定版】



## 目次

第1 三重県の交通事故概況	1
第2 全国・管区の交通事故発生状況	2
第3 人身事故の特徴	3
1 人身事故の特徴	3
2 路線別	4
3 曜日別・時間別・昼夜別	4
4 地形別・道路形状別・道路線形別	5
5 事故類型別	6
6 第1当事者の年齢層別	7
7 第1当事者の法令違反別	8
8 第1当事者の居住地別	8
9 状態別・年齢層別死傷者	8
10 シートベルトの着用状況	9
11 飲酒運転事故	9
12 警察署別	10
13 市町別	11
14 各種別	12

## 三重県警察本部

三重県交通安全県民運動スローガン

思いやる やさしい心で 走る三重

～ 気持ち良い 運転マナーの 美し国 ～

※本資料では、和暦の表記について、本来令和元年とするところを、プログラムによる集計処理のため令和1年としています。

## 第1 三重県の交通事故発生状況

### 1 令和1年12月中に発生した交通事故

(令和1年12月中)

区分	令和1年	平成30年	増減数	増減率
人身事故	301	390	-89	-22.8
死亡事故	6	11	-5	-45.5
死者数	6	13	-7	-53.8
負傷者数	385	487	-102	-20.9
物損事故	4,758	5,102	-344	-6.7

【注1】数字は単位未満で四捨五入してあるため、合計の数字と内訳の計が一致しない場合や、四捨五入前の数字を用いて計算した結果と表中の数字が一致しない場合もある。  
【注2】物件事故はすべて暫定値である。

### 2 令和1年12月末の交通事故発生状況(累計)

(令和1年12月末)

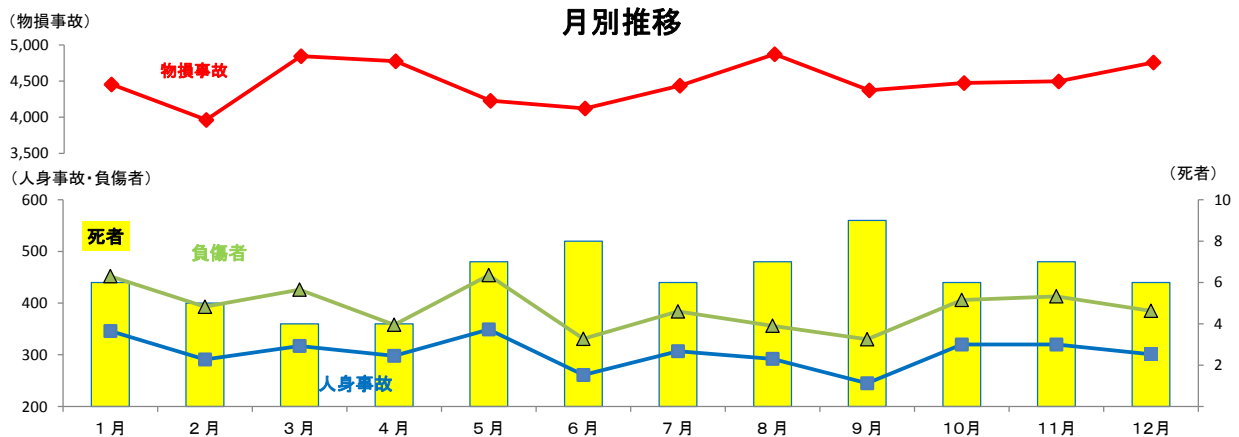
区分	令和1年	平成30年	増減数	増減率
人身事故	3,647	4,687	-1,040	-22.2
死亡事故	74	82	-8	-9.8
死者数	75	87	-12	-13.8
負傷者数	4,688	6,136	-1,448	-23.6
物損事故	53,809	55,885	-2,076	-3.7

### 3 交通事故の1日平均発生状況

人身事故	10.0 件(前年	12.8 件)
【死亡事故	0.2 件(前年	0.2 件)】
死者数	0.2 人(前年	0.2 人)
負傷者数	12.8 人(前年	16.8 人)
物損事故	147.4 件(前年	153.1 件)

### 4 月別発生状況

項目	人身事故						物損事故	
	件数		死者数		傷者数		件数	前年比
	前年比	前年比	前年比	前年比				
1月	346	-91	6	-2	452	-175	4,456	-524
2月	291	-94	5	-3	393	-122	3,965	46
3月	317	-109	4	1	426	-113	4,846	-86
4月	298	-86	4	-5	358	-131	4,776	562
5月	349	-49	7	4	454	-60	4,230	-202
6月	261	-66	8	1	331	-76	4,122	-147
7月	307	-127	6	-7	384	-162	4,437	-513
8月	292	-89	7	1	356	-166	4,873	-234
9月	245	-106	9	5	330	-149	4,373	-166
10月	320	-73	6	2	406	-130	4,475	-335
11月	320	-61	7	-2	413	-62	4,498	-133
12月	301	-89	6	-7	385	-102	4,758	-344



## 第2 全国・管区の交通事故発生状況

### 1 全国の交通事故発生状況

区分	令和1年	増減数	増減率
人身件数	381,237	-49,364	-11.5
死者数	3,215	-317	-9.0
負傷者数	461,775	-64,071	-12.2

※交通死者数のワースト10

順位	死者数	県名	順位	死者数	県名
1	172	千葉県	6	132	神奈川県
2	156	愛知県	7	130	大阪府
3	152	北海道	8	129	埼玉県
4	138	兵庫県	9	107	茨城県
5	133	東京都	10	101	静岡県

### 2 中部管区内の交通事故発生状況

区分	人身件数		死者数		傷者数	
		前年比		前年比		前年比
富山	2,353	-486	34	-20	2,696	-604
石川	2,408	-234	31	3	2,823	-262
福井	1,168	-230	31	-10	1,333	-256
岐阜	4,097	-763	84	-7	5,221	-1,173
愛知	30,836	-4,422	156	-33	37,011	-5,537
三重	3,647	-1,040	75	-12	4,688	-1,448

### 3 全国における三重県の位置

#### (1) 死者数、増減数、増減率

死者数	75人	ワースト	15位
増減数	-12人	ワースト	32位
増減率	-13.8%	ワースト	33位

#### (2) 人口10万人当たりの死者数ワースト順位

##### ア 都道府県別

死者数75人は、人口10万人当たりの死者数では、4.19人で、全国ワースト7位であった。  
(前年同期は、死者数が87人、人口10万人当たりの死者数は4.83人で、ワースト3位)

※ 都道府県人口は、総務省資料「平成30年10月1日現在推計人口」を使用

##### イ 都市別 (全国265都市)

区分	10万人当死者数	ワースト順位		
桑名市	4.20人	ワースト	34位	(前年同期 36位)
四日市市	1.60人	ワースト	162位	(前年同期 102位)
鈴鹿市	2.49人	ワースト	88位	(前年同期 12位)
津市	3.20人	ワースト	55位	(前年同期 31位)
松阪市	9.06人	ワースト	1位	(前年同期 51位)
伊勢市	4.70人	ワースト	20位	(前年同期 6位)

※1 死者数を10万人あたりに換算し、全国順位を算出した。

※2 都市別人口は、総務省資料「住民基本台帳人口要覧(平成30年1月1日現在)」を使用

※3 県下の市町別死者数は、P11参照

### 第3 人身事故の特徴

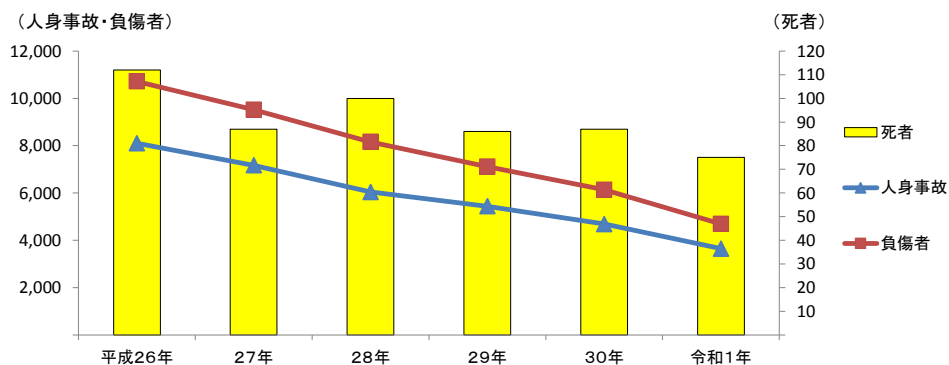
#### 1 人身事故の特徴

- (1) 路線別では、人身事故は市道が1,175件(32.2%)、次いで、一般国道が1,146件(31.4%)と多い。死亡事故は一般国道が22件(29.7%)、次いで、市道で21件(28.4%)と多い。
- (2) 昼夜別では、昼間に多く発生しており、人身事故は2,643件(72.5%)、死亡事故は41件(55.4%)が昼間の発生である。
- (3) 地形別では、人身事故は市街地での発生が2,147件(58.9%)と多く、死亡事故は非市街地での発生が38件(51.4%)が多い。
- (4) 道路形状別では、人身事故は交差点等での発生が1,629件(44.7%)、次いで、一般単路での発生が1,621件(44.4%)が多い。死亡事故は交差点等での発生が36件(48.6%)、次いで、一般単路での発生が25件(33.8%)と多い。
- (5) 車両運転者(原付以上の第1当事者)の法令違反別では、悪質・危険違反による事故が、人身事故では452件(13.0%)、死亡事故では16件(24.6%)であり、人身事故よりも死亡事故で構成率が高い。
- (6) シートベルトの着用状況は、負傷者の着用率は96.9%であるのに対し、死者の着用率は37.9%と低い。

#### (7) 人身事故等の推移(各年12月末)

区分	平成26年	27年	28年	29年	30年	平均	令和1年
人身事故	8,100	7,169	6,038	5,441	4,687	6,287	3,647
負傷者	10,717	9,517	8,158	7,113	6,136	8,328	4,688
死者	112	87	100	86	87	94	75
致死率	1.03	0.91	1.21	1.19	1.40	1.12	1.57

※ 致死率 = 死者 ÷ (死者 + 負傷者) × 100 (%)



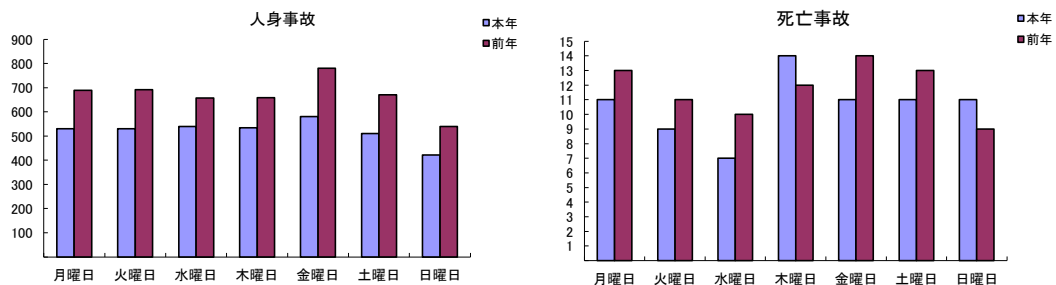
## 2 路線別

路線別	件数	人身事故						
					うち死亡事故			
		構成率	増減数	増減率	構成率	増減数	増減率	
高速道路	121	3.3	-40	-24.8	3	4.1	1	50.0
名阪国道	20	0.5	-11	-35.5	2	2.7	-3	-60.0
東海環状	1	0.0	1	...		0.0		...
一般国道	1,146	31.4	-340	-22.9	22	29.7	1	4.8
1号	157	4.3	-71	-31.1	1	1.4	-2	-66.7
23号	487	13.4	-151	-23.7	7	9.5	4	133.3
42号	111	3.0	-50	-31.1	4	5.4		0.0
その他	391	10.7	-68	-14.8	10	13.5	-1	-9.1
県道	850	23.3	-269	-24.0	19	25.7	-5	-20.8
市道	1,175	32.2	-351	-23.0	21	28.4	-4	-16.0
町道	89	2.4	-31	-25.8	4	5.4	1	33.3
その他道路	245	6.7	1	0.4	3	4.1	1	50.0
合計	3,647	100.0	-1,040	-22.2	74	100.0	-8	-9.8

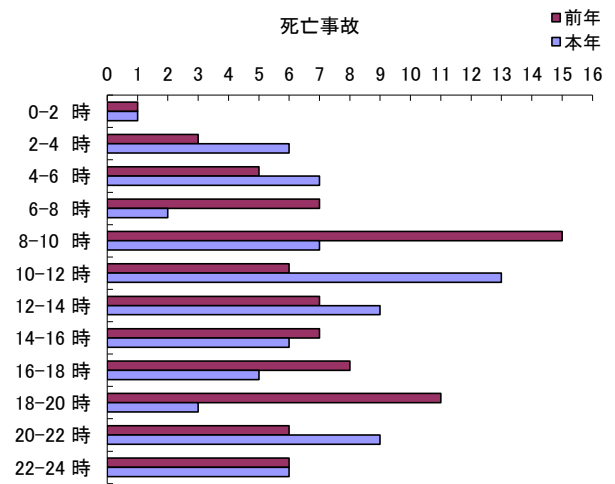
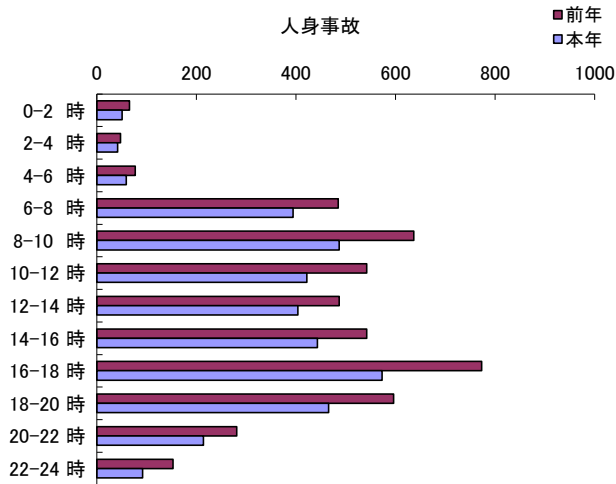
路線別	人数	死者数			負傷者数			
		構成率	増減数	増減率	構成率	増減数	増減率	
高速道路	3	4.0	1	50.0	226	4.8	-136	-37.6
名阪国道	2	2.7	-4	-66.7	30	0.6	-16	-34.8
東海環状		0.0		...	1	0.0	1	...
一般国道	23	30.7		0.0	1,543	32.9	-503	-24.6
1号	1	1.3	-2	-66.7	212	4.5	-86	-28.9
23号	7	9.3	2	40.0	668	14.2	-261	-28.1
42号	4	5.3		0.0	158	3.4	-50	-24.0
その他	11	14.7		0.0	505	10.8	-106	-17.3
県道	19	25.3	-6	-24.0	1,074	22.9	-348	-24.5
市道	21	28.0	-4	-16.0	1,429	30.5	-401	-21.9
町道	4	5.3	1	33.3	102	2.2	-43	-29.7
その他道路	3	4.0		0.0	283	6.0	-2	-0.7
合計	75	100.0	-12	-13.8	4,688	100.0	-1,448	-23.6

## 3 曜日別・時間別・昼夜別

### (1) 曜日別



(2) 時間帯別



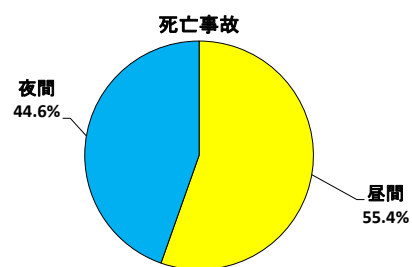
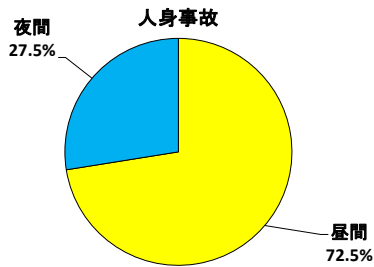
(3) 昼夜別

人身事故

区分	令和1年	構成率	増減数	増減率
昼間	2,643	72.5	-719	-21.4
夜間	1,004	27.5	-321	-24.2
合計	3,647	100.0	-1,040	-22.2

死亡事故

区分	令和1年	構成率	増減数	増減率
昼間	41	55.4	-5	-10.9
夜間	33	44.6	-3	-8.3
合計	74	100.0	-8	-9.8



4 地形別・道路形状別・道路線形別

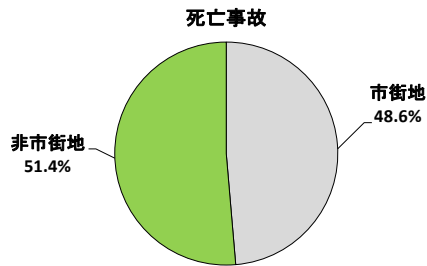
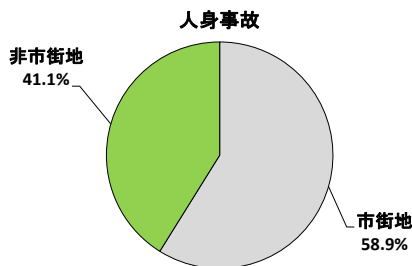
(1) 地形別

人身事故

区分	令和1年	構成率	増減数	増減率
市街地	2,147	58.9	-642	-23.0
非市街地	1,500	41.1	-398	-21.0
合計	3,647	100.0	-1,040	-22.2

死亡事故

区分	令和1年	構成率	増減数	増減率
市街地	36	48.6	2	5.9
非市街地	38	51.4	-10	-20.8
合計	74	100.0	-8	-9.8



(2) 道路形状別

人身事故

区分	令和1年	構成率	平成30年	増減数	増減率
交差点等	1,629	44.7	2,162	-533	-24.7
カーブ	107	2.9	156	-49	-31.4
一般単路	1,621	44.4	2,074	-453	-21.8
踏切	2	0.1	4	-2	-50.0
トンネル	18	0.5	13	5	38.5
橋	40	1.1	45	-5	-11.1
一般交通	230	6.3	233	-3	-1.3
合計	3,647	100.0	4,687	-1,040	-22.2

死亡事故

区分	令和1年	構成率	平成30年	増減数	増減率
交差点等	36	48.6	35	1	2.9
カーブ	7	9.5	9	-2	-22.2
一般単路	25	33.8	31	-6	-19.4
踏切	2	2.7	3	-1	-33.3
トンネル	1	1.4	2	-1	-50.0
橋	1	1.4	1	0	0.0
一般交通	2	2.7	2	0	0.0
合計	74	100.0	82	-8	-9.8

※「交差点等」は交差点付近(交差点から30m以内)を含む。

5 事故類型別

区分	人身事故				死亡事故				
	令和1年	構成率	平成30年	増減数	令和1年	構成率	平成30年	増減数	
人対車両	対面通行中	23	0.6	33	-10	0.0	1	-1	
	背面通行中	41	1.1	41	0	1.4	1	0	
	横断中	横断歩道	93	2.6	105	-12	5	6.8	4
		歩道付近	8	0.2	14	-6	6	8.1	1
		歩道橋付近		0.0	1	-1		0.0	
		その他	66	1.8	90	-24	4	5.4	12
	小計	167	4.6	210	-43	15	20.3	17	
	路上遊戯中	1	0.0	5	-4		0.0		
	路上作業中	7	0.2	10	-3		0.0		
	路上停止中	7	0.2	7	0		0.0		
その他	83	2.3	90	-7	5	6.8	3		
小計	329	9.0	396	-67	21	28.4	22		
車両相互	正面衝突	90	2.5	92	-2	6	8.1	2	
	追突	進行中	87	2.4	165	-78	1	1.4	1
		その他	1,430	39.2	1,845	-415	4	5.4	1
	小計	1,517	41.6	2,010	-493	5	6.8	2	
	出会い頭	840	23.0	1,054	-214	10	13.5	17	
	追越・追抜時	27	0.7	34	-7	1	1.4	1	
	すれ違い時	30	0.8	49	-19		0.0	1	
	左折時	56	1.5	116	-60		0.0	1	
	右折時	231	6.3	287	-56	6	8.1	4	
その他	416	11.4	509	-93	2	2.7	2		
小計	3,207	87.9	4,151	-944	30	40.5	29		
車両単独	工物	電柱	5	0.1	9	-4	1	1.4	1
		標識		0.0	1	-1		0.0	
		分離帯安全島	9	0.2	7	2	3	4.1	3
		防護柵等	12	0.3	23	-11	3	4.1	6
		家屋・塀	6	0.2	8	-2		0.0	3
		橋梁脚	1	0.0		1		0.0	
	その他	24	0.7	35	-11	6	8.1	6	
	小計	57	1.6	83	-26	13	17.6	16	
	駐車車両衝突	10	0.3	8	2		0.0	1	
	路外転落	逸脱	8	0.2	11	-3	3	4.1	8
その他		1	0.0	1		1	1.4	1	
小計	9	0.2	12	-3	4	5.4	8		
転倒	16	0.4	18	-2	1	1.4	1		
その他	17	0.5	16	1	3	4.1	2		
小計	109	3.0	137	-28	21	28.4	28		
列車	2	0.1	3	-1	2	2.7	3		
合計	3,647	100.0	4,687	-1,040	74	100.0	82		

6 第1当事者の年齢層別

人身事故

区 分	自動車 (四輪)		自動二輪車		原付車		自転車		歩行者		計		
	件数	率	件数	率	件数	率	件数	率	件数	率	件数	率	
15 歳 以下		0.0		0.0	1	1.7	32	33.0	4	28.6	37	1.0	
16 ~ 19 歳	16 ~ 19 歳	131	3.9	4	8.2	7	11.9	12	12.4		0.0	154	4.2
	20 ~ 24 歳	414	12.3	7	14.3	4	6.8	7	7.2		0.0	432	11.8
16 ~ 24 歳		545	16.2	11	22.4	11	18.6	19	19.6		0.0	586	16.1
25 ~ 29 歳		289	8.6	3	6.1	5	8.5	6	6.2		0.0	303	8.3
30 ~ 39 歳		491	14.6	8	16.3	6	10.2	4	4.1		0.0	509	14.0
40 ~ 49 歳		595	17.7	7	14.3	5	8.5	5	5.2	2	14.3	614	16.8
50 ~ 59 歳		492	14.6	12	24.5	2	3.4	2	2.1	1	7.1	509	14.0
60 ~ 64 歳	60 ~ 64 歳	205	6.1		0.0	2	3.4	2	2.1	1	7.1	210	5.8
	65 ~ 69 歳	239	7.1	8	16.3	4	6.8	7	7.2	1	7.1	259	7.1
60 ~ 69 歳		444	13.2	8	16.3	6	10.2	9	9.3	2	14.3	469	12.9
70 ~ 74 歳	70 ~ 74 歳	209	6.2		0.0	4	6.8	4	4.1	1	7.1	218	6.0
	75 ~ 79 歳	156	4.6		0.0	10	16.9	5	5.2	2	14.3	173	4.7
80 歳 以上		144	4.3		0.0	9	15.3	11	11.3	2	14.3	166	4.6
70 歳 以上		509	15.1		0.0	23	39.0	20	20.6	5	35.7	557	15.3
65 歳 以上		748	22.2	8	16.3	27	45.8	27	27.8	6	42.9	816	22.4
合 計		3,365	100.0	49	100.0	59	100.0	97	100.0	14	100.0	3,647	100.0
不 明		63	1.7										

注1) 率は、車種別の合計に占める各年齢層の構成割合を示す。

ただし、不明は、全事故件数に占める構成割合を示す。

注2) 合計欄の数値は、不明を含んだ数値である。

区 分	件数	率
原付車以上車両運転者	3,473	95.2
うち若年運転者	567	16.3
うち高齢運転者	783	22.5

死亡事故

区 分	自動車 (四輪)		自動二輪車		原付車		自転車		歩行者		計		
	件数	率	件数	率	件数	率	件数	率	件数	率	件数	率	
15 歳 以下		0.0		0.0		0.0	1	25.0		0.0	1	1.4	
16 ~ 19 歳	16 ~ 19 歳	1	1.7		0.0		0.0		0.0		0.0	1	1.4
	20 ~ 24 歳		0.0		0.0		0.0	1	25.0		0.0	1	1.4
16 ~ 24 歳		1	1.7		0.0		0.0	1	25.0		0.0	2	2.7
25 ~ 29 歳		5	8.6	1	20.0		0.0		0.0		0.0	6	8.1
30 ~ 39 歳		2	3.4		0.0		0.0		0.0		0.0	2	2.7
40 ~ 49 歳		11	19.0	1	20.0	1	50.0		0.0		0.0	13	17.6
50 ~ 59 歳		10	17.2	3	60.0		0.0		0.0		0.0	13	17.6
60 ~ 64 歳	60 ~ 64 歳	2	3.4		0.0		0.0		0.0	1	20.0	3	4.1
	65 ~ 69 歳	6	10.3		0.0		0.0		0.0	1	20.0	7	9.5
60 ~ 69 歳		8	13.8		0.0		0.0		0.0	2	40.0	10	13.5
70 ~ 74 歳	70 ~ 74 歳	9	15.5		0.0		0.0	1	25.0	1	20.0	11	14.9
	75 ~ 79 歳	5	8.6		0.0	1	50.0		0.0	2	40.0	8	10.8
80 歳 以上		7	12.1		0.0		0.0	1	25.0		0.0	8	10.8
70 歳 以上		21	36.2		0.0	1	50.0	2	50.0	3	60.0	27	36.5
65 歳 以上		27	46.6		.0	1	50.0	2	50.0	4	80.0	34	45.9
合 計		58	100.0	5	100.0	2	100.0	4	100.0	5	100.0	74	100.0
不 明												.0	

注1) 率は車種別の合計に占める各年齢層の構成割合を示す。

ただし、不明は、全事故件数に占める構成割合を示す。

注2) 合計欄の数値は、不明を含んだ数値である。

区 分	件数	率
原付車以上車両運転者	65	87.8
うち若年運転者	1	1.5
うち高齢運転者	28	43.1



7 第1当事者の法令違反別

(1) 車両(原付以上)の主な違反

区分	人身事故	(構成率)	死亡事故	(構成率)
最高速度違反	3件	0.1%	1件	1.5%
信号無視	121件	3.5%	3件	4.6%
通行区分・追越し	18件	0.5%	3件	4.6%
一時不停止	190件	5.5%	4件	6.2%
歩行者妨害等	82件	2.4%	5件	7.7%
酒酔い運転	3件	0.1%	0件	0.0%
自転車妨害等	35件	1.0%	0件	0.0%
悪質危険違反計	452件	13.0%	16件	24.6%
動静不注視	829件	23.9%	1件	1.5%
安全不確認	843件	24.3%	11件	16.9%
前方不注意	768件	22.1%	18件	27.7%

(2) 自転車の法令違反

自転車乗用中の者が第1当事者となった人身事故は97件で、安全不確認が46件(47.4%)で最も多い。

(3) 歩行者の法令違反

歩行者が第1当事者となった人身事故は14件で、信号無視が5件(35.7%)で最も多い。

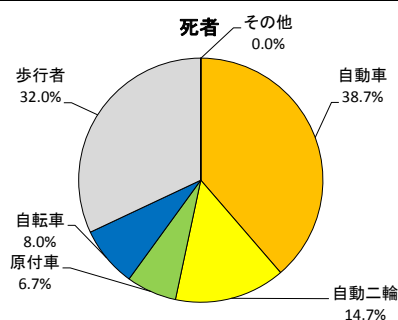
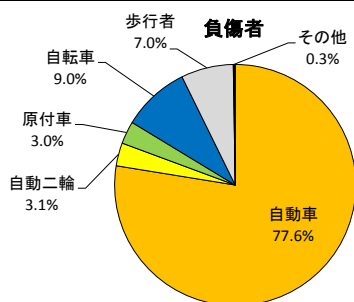
8 第1当事者の居住地別

区分	人身事故	(構成率)	死亡事故	(構成率)
県内居住者	3,166件	86.8%	64件	86.5%
うち発生 署管内	2,096件 (県内居住者の 66.2%)		42件 (県内居住者の 65.6%)	
県外居住者	417件	11.4%	10件	13.5%
不明	64件	1.8%	0件	0.0%

9 状態別・年齢層別死傷者

(1) 状態別

区分	負傷者数				死者数				負傷者	死者
	令和1年	平成30年	増減数	増減率	令和1年	平成30年	増減数	増減率	構成率	構成率
自動車	3,636	4,820	-1,184	-24.6	29	35	-6	-17.1	77.6	38.7
自動二輪	145	180	-35	-19.4	11	6	5	83.3	3.1	14.7
原付車	142	229	-87	-38.0	5	7	-2	-28.6	3.0	6.7
自転車	424	511	-87	-17.0	6	14	-8	-57.1	9.0	8.0
歩行者	329	382	-53	-13.9	24	25	-1	-4.0	7.0	32.0
その他	12	14	-2	-14.3	0	0	0	--	0.3	0.0
計	4,688	6,136	-1,448	-23.6	75	87	-12	-13.8	100.0	100.0



(2) 年齢層別

区 分		人身事故			
		傷者数	構成率	増減数	増減率
15	歳以下	273	5.8	-96	-26.0
	16～19歳	224	4.8	-74	-24.8
	20～24歳	380	8.1	-99	-20.7
16	～24歳	604	12.9	-173	-22.3
25	～29歳	446	9.5	-141	-24.0
30	～39歳	849	18.1	-219	-20.5
40	～49歳	866	18.5	-329	-27.5
50	～59歳	675	14.4	-208	-23.6
	60～64歳	220	4.7	-78	-26.2
	65～69歳	232	4.9	-133	-36.4
60	～69歳	452	9.6	-211	-31.8
	70～74歳	200	4.3	-43	-17.7
	75～79歳	154	3.3	-14	-8.3
	80歳以上	169	3.6	-14	-7.7
70	歳以上	523	11.2	-71	-12.0
65歳以上		755	16.1	-204	-21.3
合 計		4,688	100.0	-1,448	-23.6

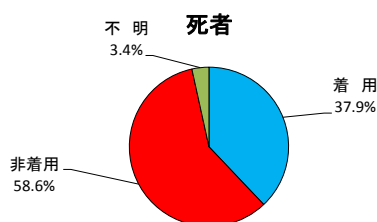
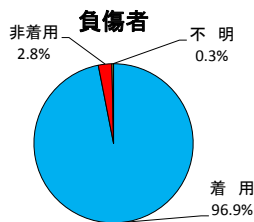
区 分		死亡事故			
		死者数	構成率	増減数	増減率
15	歳以下	1	1.3	1	---
	16～19歳	2	2.7	-1	-33.3
	20～24歳	1	1.3	-3	-75.0
16	～24歳	3	4.0	-4	-57.1
25	～29歳	4	5.3	4	---
30	～39歳	3	4.0	-1	-25.0
40	～49歳	6	8.0	1	20.0
50	～59歳	10	13.3		.0
	60～64歳	6	8.0	2	50.0
	65～69歳	7	9.3	-1	-12.5
60	～69歳	13	17.3	1	8.3
	70～74歳	8	10.7	-1	-11.1
	75～79歳	13	17.3	-2	-13.3
	80歳以上	14	18.7	-11	-44.0
70	歳以上	35	46.7	-14	-28.6
65歳以上		42	56.0	-15	-26.3
合 計		75	100.0	-12	-13.8

10 シートベルトの着用状況

区 分	負傷者数	構成率
着用	3,524	96.9
非着用	100	2.8
不明	12	0.3
合 計	3,636	100.0

区 分	死者数	構成率
着用	11	37.9
非着用	17	58.6
不明	1	3.4
合 計	29	100.0

※死者の非着用者17人中12人は、着用していれば助かったと推定される。



11 飲酒運転事故

(原付以上の第1当事者)

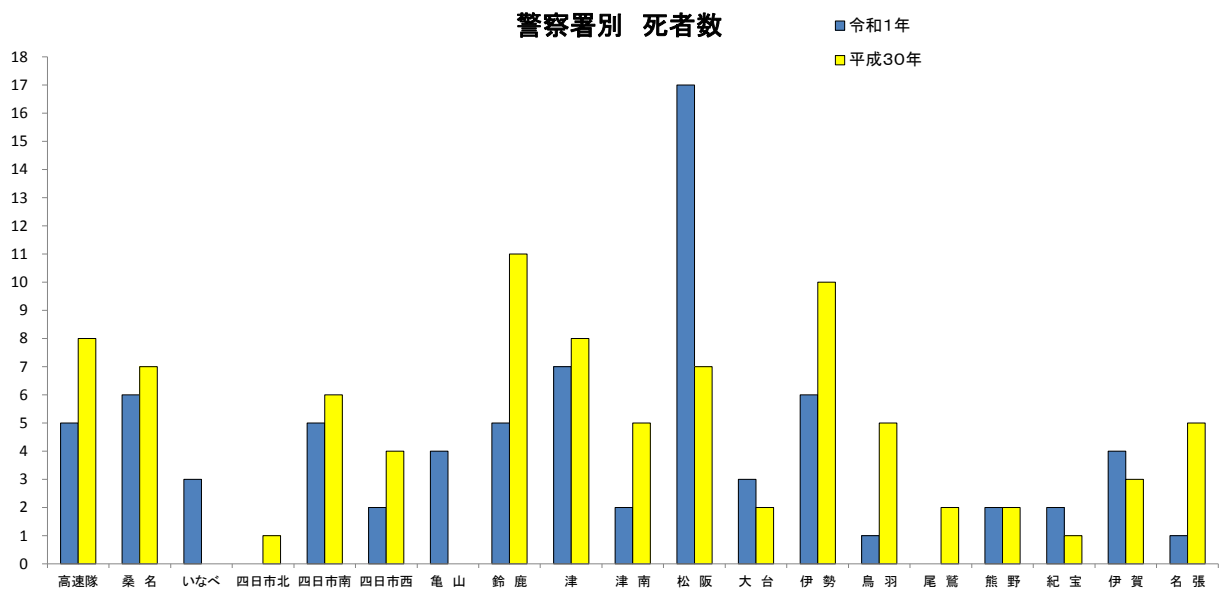
区 分	人身事故					死亡事故				
	令和1年	構成率	平成30年	増減数	増減率	令和1年	構成率	平成30年	増減数	増減率
酒 酔 い	3	8.3	1	2	200.0	0	0.0	0	0	---
酒気帯び(0.25以上)	28	77.8	32	-4	-12.5	2	100.0	3	-1	-33.3
酒気帯び(0.25未満)	2	5.6	2	0	0.0	0	0.0	0	0	---
基 準 以 下	1	2.8	4	-3	-75.0	0	0.0	0	0	---
検 知 不 能	2	5.6	3	-1	-33.3	0	0.0	0	0	---
合 計	36	100.0	42	-6	-14.3	2	100.0	3	-1	-33.3

原付以上の飲酒事故構成率	人身事故	3,473件中	36件	構成率	1.0% (前年 0.9%)
	死亡事故	65件中	2件	構成率	3.1% (前年 4.1%)

12 警察署別

区 分	人身事故件数			死 者 数			傷 者 数			物損事故件数		
	令和1年	平成30年	増減数	令和1年	平成30年	増減数	令和1年	平成30年	増減数	令和1年	平成30年	増減数
高 速 隊	142	192	-50	5	8	-3	257	408	-151	2,227	2,468	-241
桑 名	279	351	-72	6	7	-1	364	466	-102	4,388	4,604	-216
いなべ	94	92	2	3	0	3	117	121	-4	1,687	1,729	-42
四日市北	264	333	-69	0	1	-1	316	415	-99	3,993	4,194	-201
四日市南	502	616	-114	5	6	-1	625	789	-164	5,990	5,984	6
四日市西	96	156	-60	2	4	-2	119	185	-66	1,748	1,847	-99
亀 山	83	88	-5	4	0	4	103	111	-8	1,344	1,326	18
鈴 鹿	417	586	-169	5	11	-6	535	759	-224	5,872	6,043	-171
津	451	587	-136	7	8	-1	588	770	-182	5,566	6,162	-596
津 南	229	284	-55	2	5	-3	290	354	-64	2,876	2,968	-92
松 阪	343	444	-101	17	7	10	389	555	-166	5,795	5,836	-41
大 台	21	29	-8	3	2	1	23	34	-11	331	287	44
伊 勢	327	398	-71	6	10	-4	435	500	-65	4,451	4,656	-205
鳥 羽	102	123	-21	1	5	-4	139	169	-30	1,560	1,707	-147
尾 鷲	28	56	-28	0	2	-2	31	69	-38	684	603	81
熊 野	17	21	-4	2	2	0	27	22	5	411	377	34
紀 宝	27	38	-11	2	1	1	37	48	-11	314	299	15
伊 賀	116	131	-15	4	3	1	152	158	-6	2,396	2,611	-215
名 張	109	162	-53	1	5	-4	141	203	-62	2,176	2,184	-8
合 計	3,647	4,687	-1,040	75	87	-12	4,688	6,136	-1,448	53,809	55,885	-2,076

警察署別 死者数



## 13 市町別

市 町 名	人身件数	増減数	死者数	増減数	負傷者数	増減数
桑 名 市	267	-64	6	0	347	-98
木 曾 岬 町	12	-8	0	-1	17	-4
い な べ 市	57	2	2	2	70	-6
東 員 町	37	0	1	1	47	2
朝 日 町	31	4	0	-1	37	1
川 越 町	40	-5	0	0	51	-13
四 日 市 市	730	-203	5	-3	891	-277
菰 野 町	61	-39	2	0	81	-40
亀 山 市	83	-5	4	4	103	-8
鈴 鹿 市	417	-169	5	-6	535	-224
津 市	680	-191	9	-4	878	-246
松 阪 市	281	-84	15	9	319	-137
多 気 町	16	-6	0	0	23	-6
明 和 町	46	-11	2	1	47	-23
大 台 町	15	-2	1	0	17	-4
大 紀 町	6	-6	2	1	6	-7
伊 勢 市	290	-51	6	-3	383	-46
玉 城 町	18	-15	0	0	28	-12
南 伊 勢 町	12	1	0	0	17	3
度 会 町	7	-6	0	-1	7	-10
鳥 羽 市	27	1	0	0	41	5
志 摩 市	75	-22	1	-4	98	-35
尾 鷲 市	15	-22	0	-1	16	-30
紀 北 町	13	-6	0	-1	15	-8
熊 野 市	17	-5	2	0	27	4
御 浜 町	12	-11	1	0	21	-4
紀 宝 町	15	1	1	1	16	-6
伊 賀 市	122	-29	4	1	160	-25
名 張 市	103	-39	1	-4	133	-43
高 速 隊	142	-50	5	-3	257	-151
合 計	3,647	-1,040	75	-12	4,688	-1,448

## 14 各種別

### (1) 子供の事故

区分	令和1年	平成30年	増減数	増減率
人身件数	103	128	-25	-19.5
死者数	1		1	—
傷者数	258	340	-82	-24.1

### (2) 高校生の事故

区分	令和1年	平成30年	増減数	増減率
人身件数	86	133	-47	-35.3
死者数	1	2	-1	-50.0
傷者数	118	169	-51	-30.2

### (3) 若年者の事故

区分	令和1年	平成30年	増減数	増減率
人身件数	933	1,190	-257	-21.6
死者数	3	7	-4	-57.1
傷者数	604	777	-173	-22.3

### (4) 高齢者の事故

区分	令和1年	平成30年	増減数	増減率
人身件数	1,204	1,509	-305	-20.2
死者数	42	57	-15	-26.3
傷者数	755	959	-204	-21.3

### (5) 歩行者の事故

区分	令和1年	平成30年	増減数	増減率
人身件数	331	398	-67	-16.8
死者数	24	25	-1	-4.0
傷者数	329	382	-53	-13.9

### (6) 自転車の事故

区分	令和1年	平成30年	増減数	増減率
人身件数	426	531	-105	-19.8
死者数	6	14	-8	-57.1
傷者数	424	511	-87	-17.0

### (7) 二輪車の事故

区分	令和1年	平成30年	増減数	増減率
人身件数	328	446	-118	-26.5
死者数	16	13	3	23.1
傷者数	287	409	-122	-29.8

### (8) 飲酒の事故

区分	令和1年	平成30年	増減数	増減率
人身件数	36	42	-6	-14.3
死者数	2	3	-1	-33.3
傷者数	60	49	11	22.4

### (9) 無免許の事故

区分	令和1年	平成30年	増減数	増減率
人身件数	38	51	-13	-25.5
死者数		2	-2	-100.0
傷者数	55	80	-25	-31.3

### (10) 若年ドライバー事故

区分	令和1年	平成30年	増減数	増減率
人身件数	567	741	-174	-23.5
死者数	1	12	-11	-91.7
傷者数	794	1,035	-241	-23.3

### (11) 高齢ドライバー事故

区分	令和1年	平成30年	増減数	増減率
人身件数	783	968	-185	-19.1
死者数	28	23	5	21.7
傷者数	995	1,211	-216	-17.8

注1) 若年ドライバー事故は、若年者が第1当事者として  
関与した事故で、死傷者数は若年者自身を含む当該  
事故によるすべての死傷者数を計上したものである。  
また、高齢ドライバー事故も同じ計上方法である。

注2) 子供とは中学生以下を、高齢者とは65歳以上をいい、  
若年者とは16～24歳の者をいう。