



速度取締り指針

令和6年6月
松阪警察署

松阪警察署管内の人身事故分析結果(令和元年～令和5年)

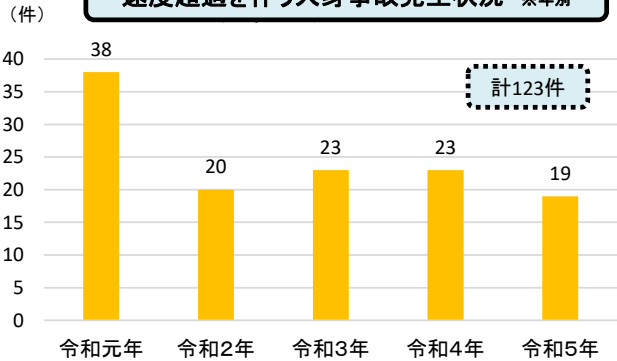
- 人身事故は過去5年の間に約1400件発生し、その内の約120件が速度超過。
- 発生した人身事故の約7割が追突事故と出会い頭事故。
- 時間帯別では通勤時間帯である8～10時、帰宅時間帯である16～18時の発生が多い。
- 発生した人身事故の約6割が主要路線で発生。

交通指導取締りの強化

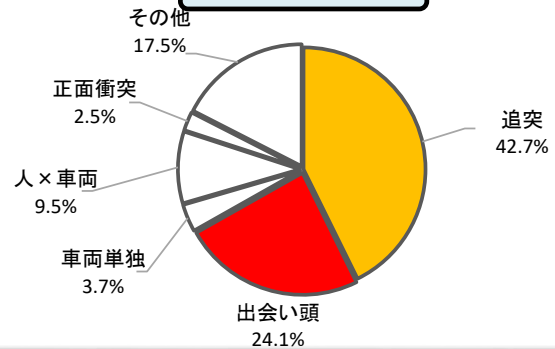
- 事故発生時の被害軽減に繋がるシートベルトの着用の徹底に向けた取締り
- 二輪車の重大事故防止のための最高速度違反の取締り
- 歩行者・自転車利用者を保護するための横断歩行者妨害の取締り
- 重大事故防止及び悪質・危険運転者を排除するための飲酒運転の取締り

松阪警察署管内の交通事故実態(令和元年～令和5年)

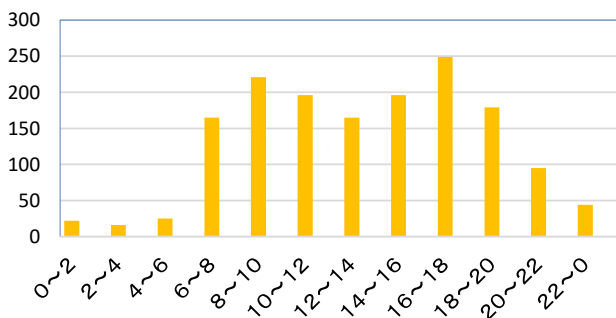
速度超過を伴う人身事故発生状況 ※年別



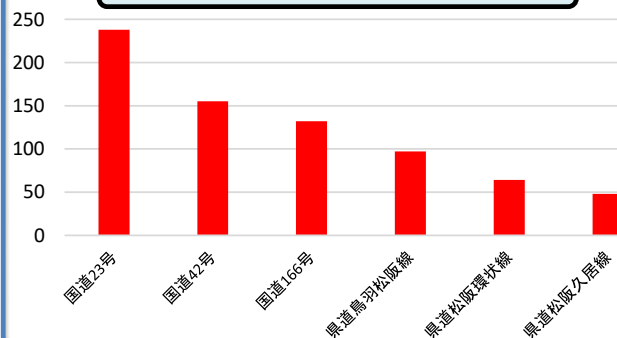
人身事故類型



時間帯別人身事故発生状況



主要路線別人身事故発生状況



松阪警察署管内の速度取締り重点路線

重点路線	重点地域	規制速度	重点時間帯
国道 23 号	松阪市三雲地区・嬉野地区 多気郡明和町地区	法定(60km/h)	6:00～20:00
国道 42 号	多気郡多気町地区	50km/h	
国道 166 号	松阪市飯南町・飯高町地区	40km/h～法定	
県道鳥羽松阪線	松阪市内・多気郡明和町地区	40～50km/h	
県道松阪環状線	松阪市内	40～50km/h	
県道松阪久居線	松阪市嬉野地区	40km/h	

※重点以外の場所、時間帯であっても取締りを行います。