

# 山岳遭難発生状況等

～ 令和6年中 ～



三重県警察本部

## 目次

### 第1 山岳遭難の発生状況

|    |        |   |
|----|--------|---|
| 1  | 概況     | 1 |
| 2  | 山域別    | 2 |
| 3  | 住居地別   | 3 |
| 4  | 態様別    | 3 |
| 5  | 登山・下山別 | 4 |
| 6  | 年齢層別   | 4 |
| 7  | 単独・複数別 | 5 |
| 8  | 登山届提出率 | 6 |
| 9  | 発生月別   | 7 |
| 10 | 発生時間帯別 | 7 |

### 第2 山岳遭難防止対策

|   |                 |   |
|---|-----------------|---|
| 1 | 広報啓発・安全指導活動・会議等 | 8 |
| 2 | 訓練・研修           | 8 |

# 第1 山岳遭難の発生状況

## 1 概況 ～県内～



|          | H26 | H27 | H28 | H29 | H30 | R元 | R2 | R3 | R4 | R5 | R6 | 前年比 |
|----------|-----|-----|-----|-----|-----|----|----|----|----|----|----|-----|
| 発生件数 (件) | 69  | 61  | 57  | 57  | 51  | 74 | 66 | 65 | 72 | 57 | 62 | +5  |
| 遭難者数 (人) | 87  | 80  | 73  | 76  | 61  | 96 | 79 | 80 | 86 | 69 | 69 | ±0  |
| 死者・行方不明者 | 7   | 10  | 3   | 3   | 7   | 6  | 7  | 6  | 13 | 7  | 6  | -1  |
| 死者       | 6   | 8   | 3   | 3   | 7   | 5  | 5  | 6  | 12 | 7  | 5  | -2  |
| 行方不明者    | 1   | 2   | 0   | 0   | 0   | 1  | 2  | 0  | 1  | 0  | 1  | +1  |
| 負傷者      | 31  | 21  | 28  | 19  | 23  | 31 | 36 | 30 | 28 | 22 | 31 | +9  |
| 無事救出者    | 49  | 49  | 42  | 54  | 31  | 59 | 36 | 44 | 45 | 40 | 32 | -8  |

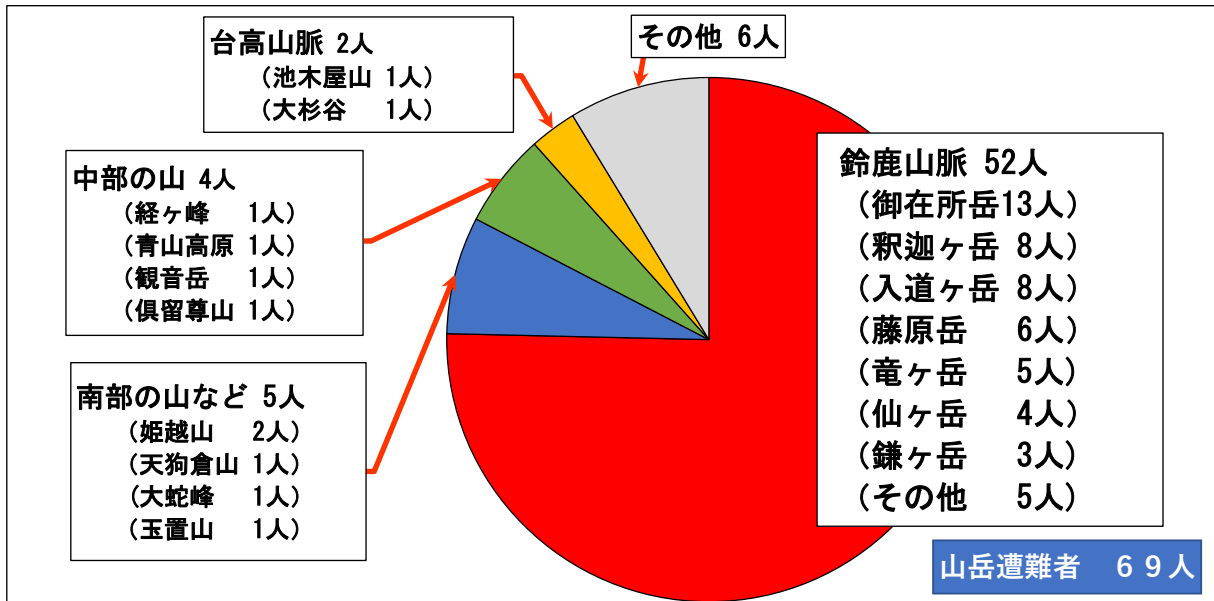
### ○ 令和6年中の山岳遭難における主な特徴

- ・ 鈴鹿山脈 ～ 52人 (75.4%)
- ・ 道迷い ～ 22人 (31.9%)
- ・ 登山届の未提出 ～ 40人 (58.0%)

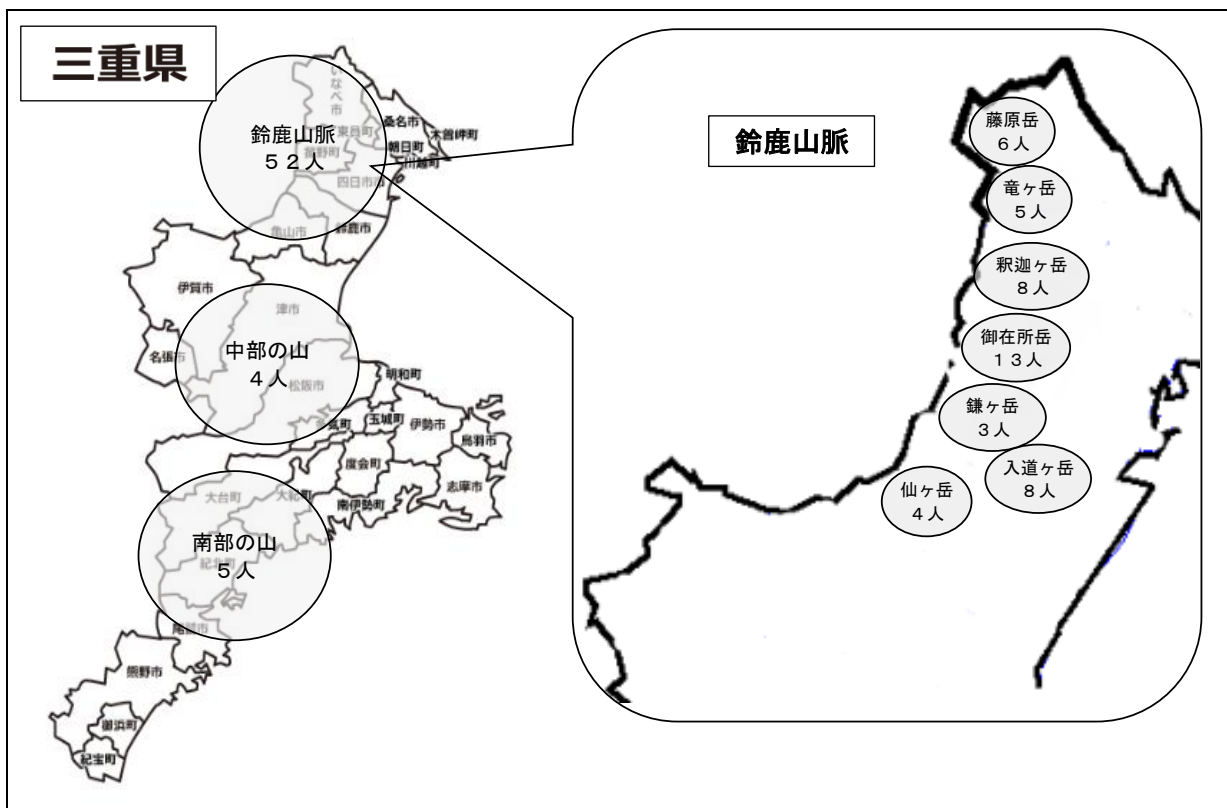
### ○ 死亡事案一覧

| 発生月 | 山岳別   | 管轄警察署 | 性別 | 年代  | 態様 | 住所  | 目的   |
|-----|-------|-------|----|-----|----|-----|------|
| 1月  | 竜ヶ岳   | いなべ署  | 男  | 70代 | 転倒 | 三重県 | 登山   |
| 5月  | その他の山 | 紀宝署   | 男  | 50代 | 滑落 | 三重県 | 登山   |
| 8月  | 釈迦ヶ岳  | 四日市西署 | 男  | 60代 | 不明 | 愛知県 | 登山   |
| 9月  | 釈迦ヶ岳  | 四日市西署 | 男  | 50代 | 病気 | 滋賀県 | 登山   |
| 10月 | 仙ヶ岳   | 亀山署   | 男  | 80代 | 滑落 | 三重県 | 山菜採り |
| 11月 | 大蛇峰   | 熊野署   | 女  | 70代 | 滑落 | 三重県 | 作業   |

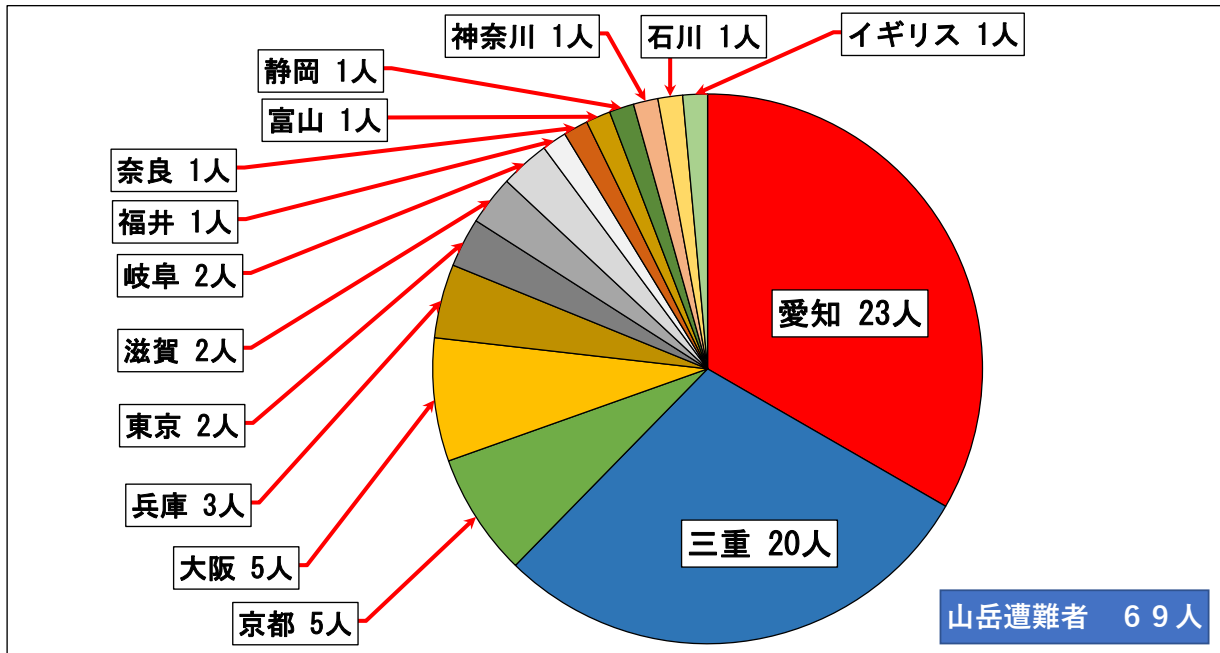
## 2 山域別



|          |   |             |
|----------|---|-------------|
| ・ 鈴鹿山脈   | ～ | 52人 (75.4%) |
| ・ 南部の山など | ～ | 5人 (7.2%)   |
| ・ 中部の山   | ～ | 4人 (5.8%)   |
| ・ 台高山脈   | ～ | 2人 (2.9%)   |
| ・ その他    | ～ | 6人 (8.7%)   |

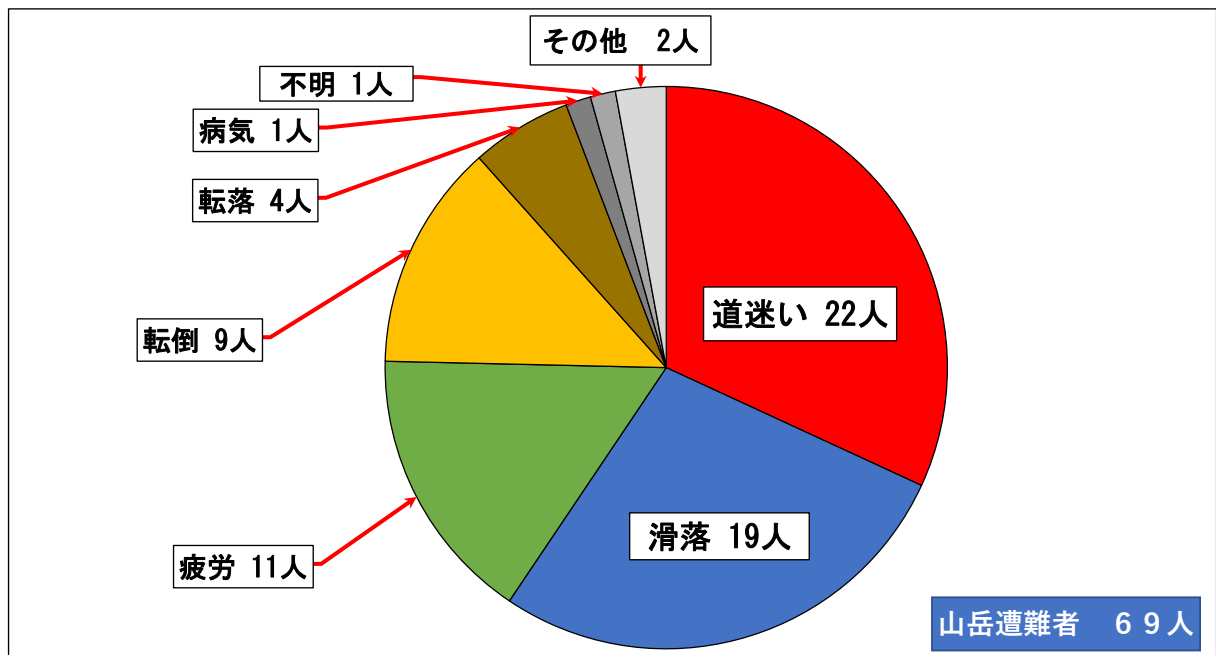


### 3 住居地別



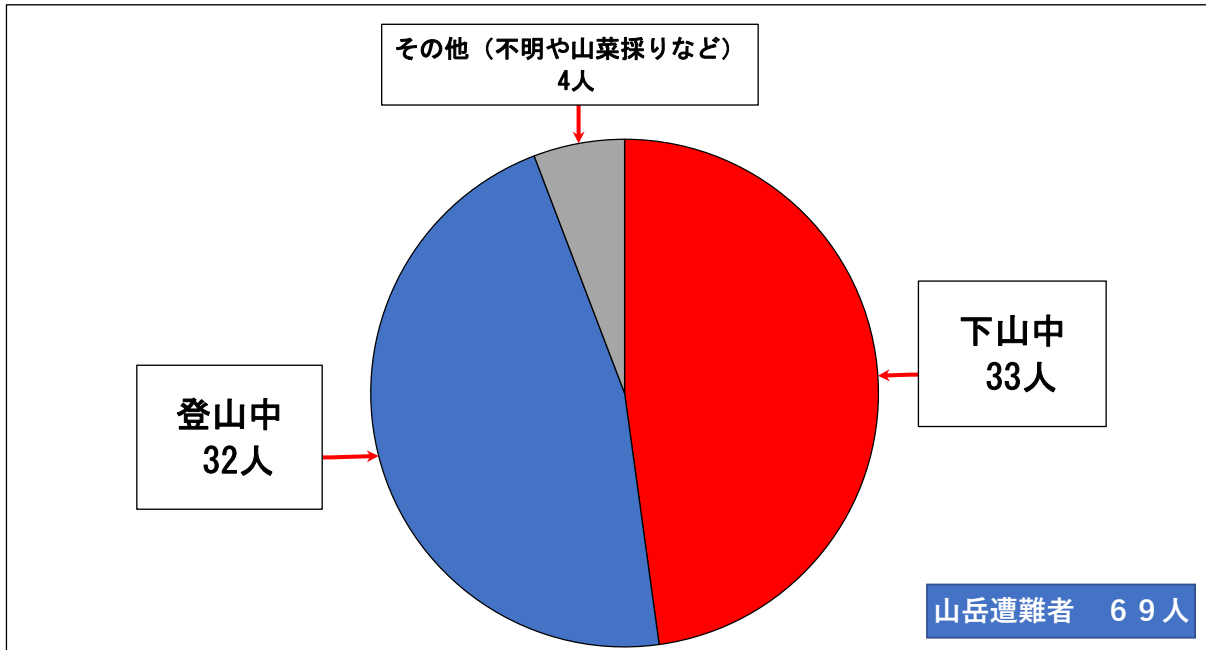
- ・ 愛知                    ~       23人 (33.3%)
- ・ 三重                    ~       20人 (29.0%)
- ・ 京都、大阪            ~       5人 (7.2%)
- ・ 兵庫                    ~       3人 (4.3%)       等

### 4 態様別



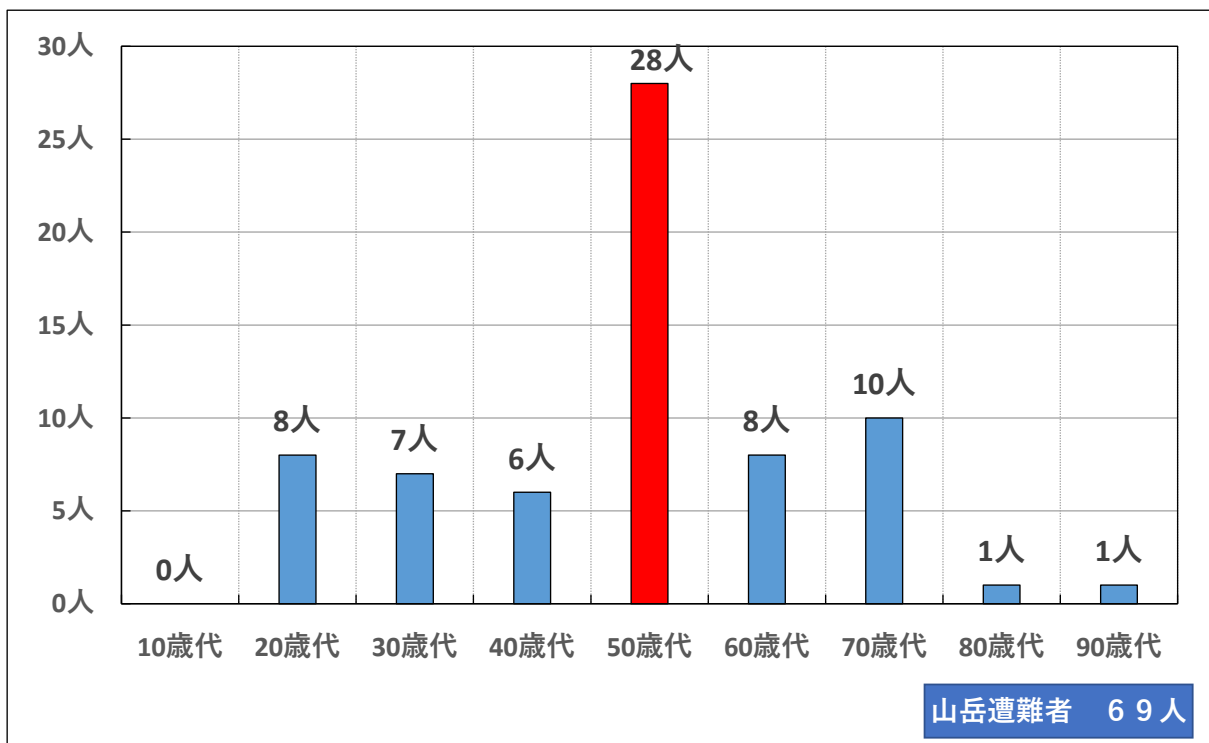
- ・ 道迷い                ~       22人 (31.9%)
- ・ 滑落                    ~       19人 (27.5%)
- ・ 疲労                    ~       11人 (15.9%)       等

## 5 登山・下山別



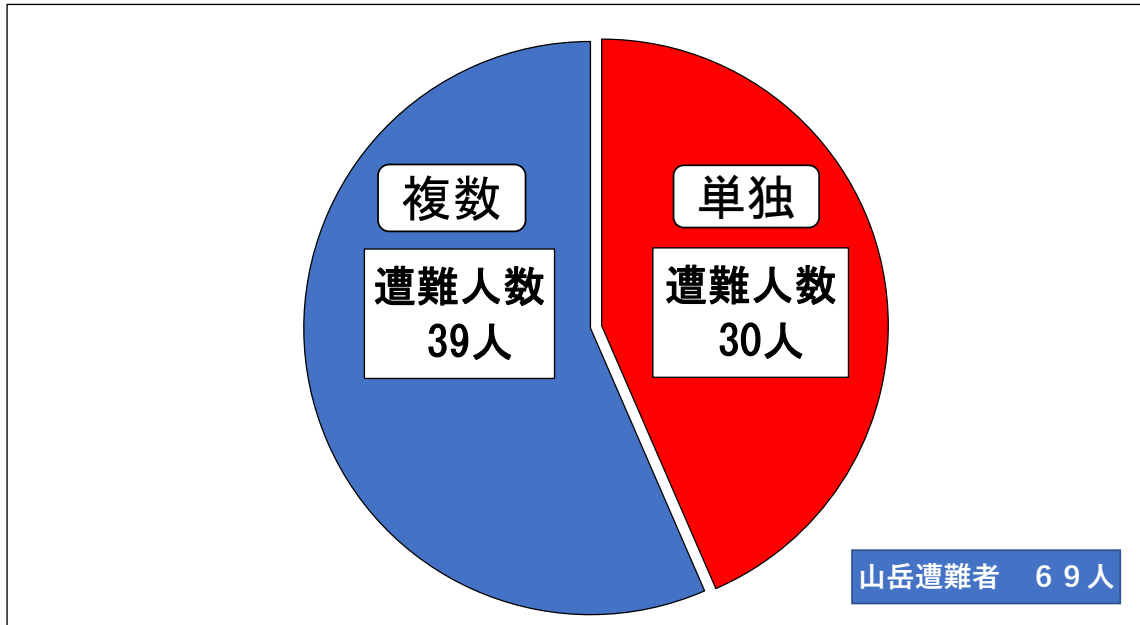
- ・ 下山中 ～ 33人 (47.8%)
- ・ 登山中 ～ 32人 (46.4%)
- ・ その他 (不明や山菜採りなど) ～ 4人 (5.8%)

## 6 年齢層別

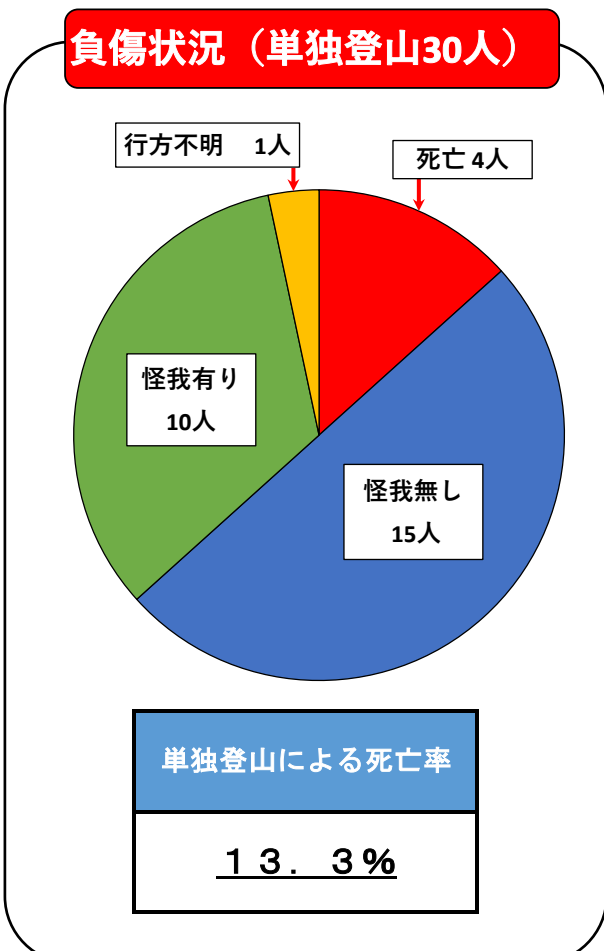
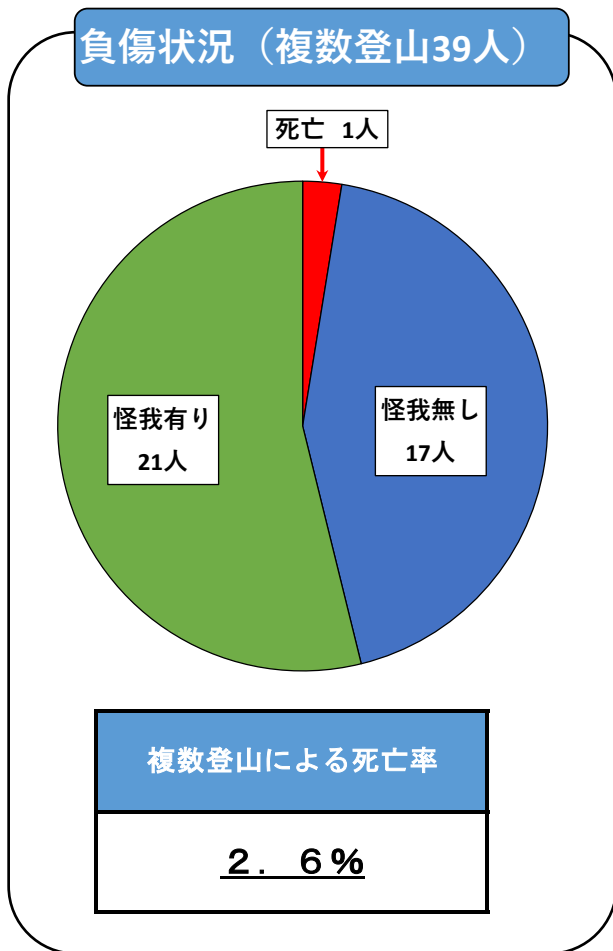


- ・ 50歳代 ～ 28人 (40.6%)
- ・ 70歳代 ～ 10人 (14.5%)
- ・ 60歳代 ～ 8人 (11.6%) 等

7 単独・複数別

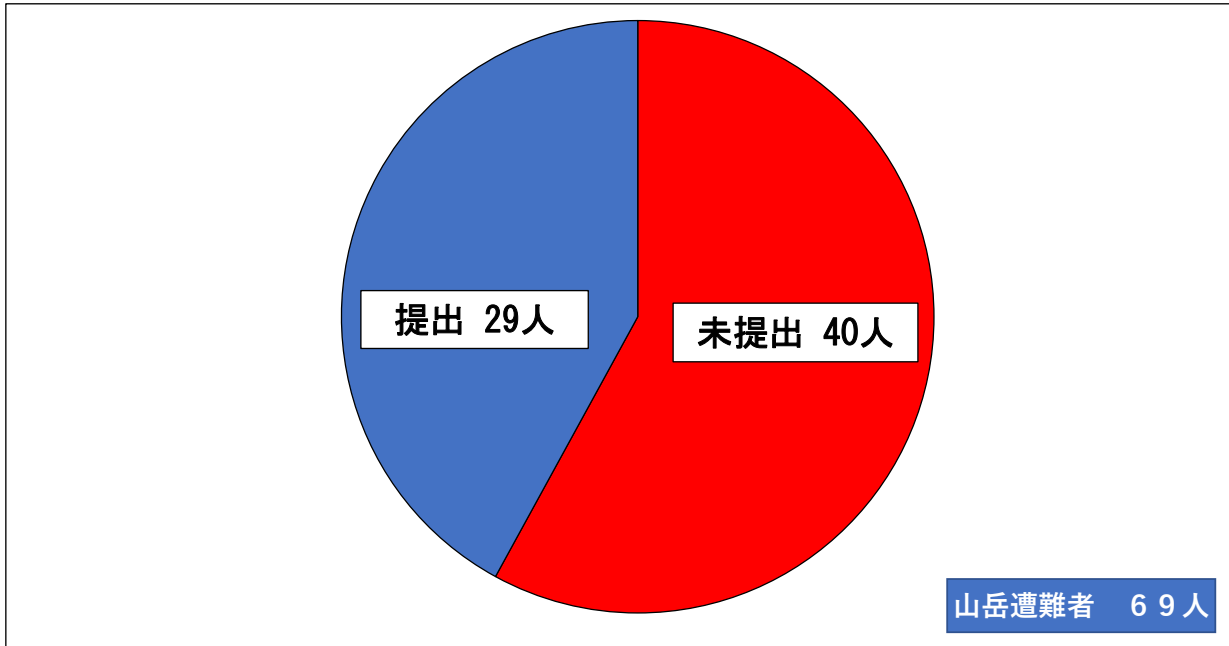


- ・ 単独遭難人数      ~      30件 (43.5%)
- ・ 複数遭難人数      ~      39件 (56.5%)

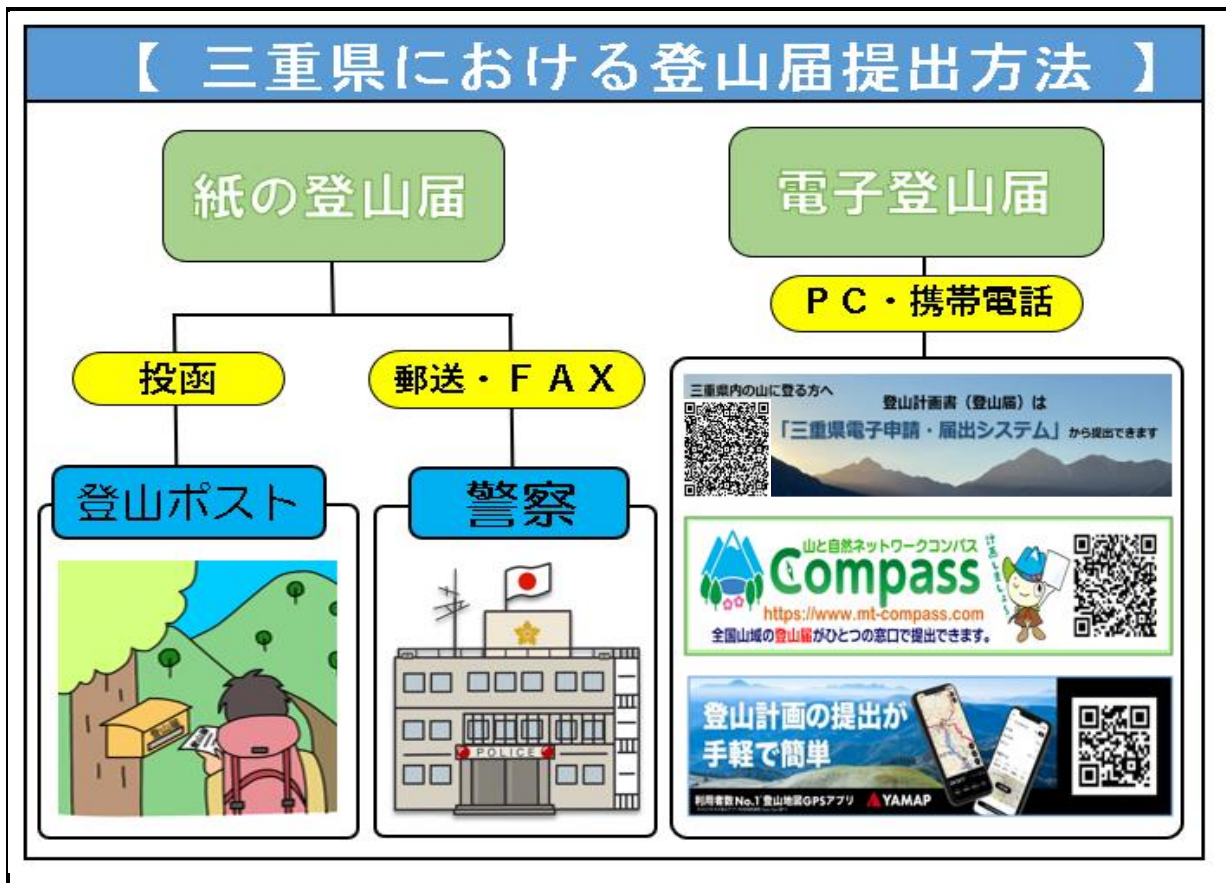




8 登山届提出率

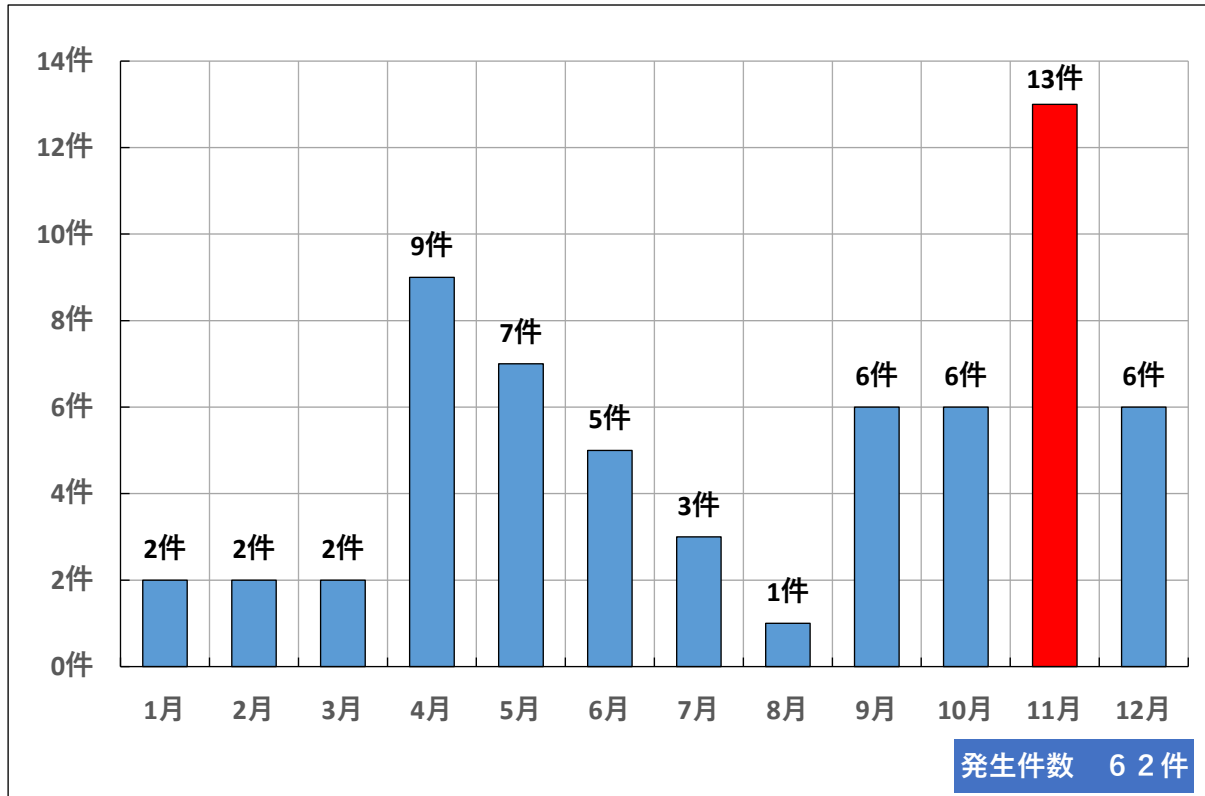


- ・ 未提出 ～ 40人 (58.0%)
- ・ 提出 ～ 29人 (42.0%)



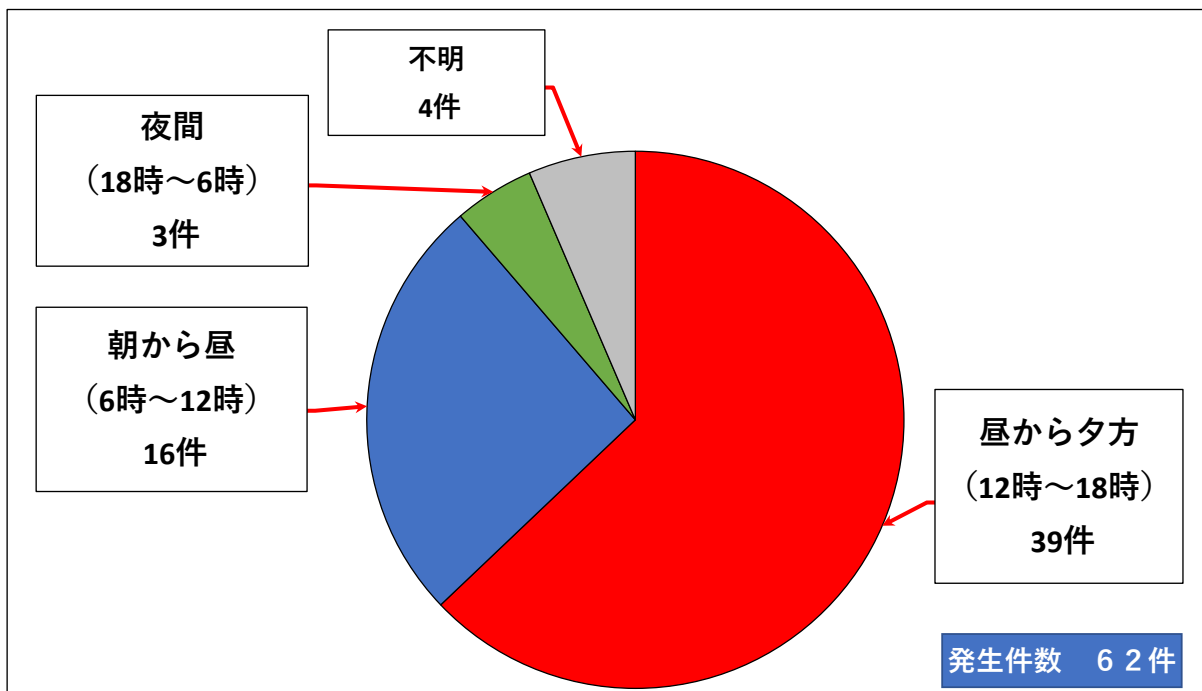


9 発生月別



- ・ 秋の行楽期（10月、11月） 19件（30.6%）
- ・ 春の行楽期（4月、5月） 16件（25.8%）
- ・ 夏の行楽期（7月、8月） 4件（6.5%） 等

10 発生時間帯別



- ・ 入山時間が遅く、日没までに下山できずに遭難する事例があります。
- ・ 時間に余裕のある登山計画を立ててください。

## 第2 山岳遭難防止対策

### 1 広報啓発・安全指導活動・会議等（主なもの）

| 項目               | 概要   |
|------------------|--|
| 各種媒体を活用した広報啓発    | ラジオ、ホームページ、X（旧ツイッター）、自治体広報誌、タウン誌等を活用した山岳遭難防止の啓発                            |
| 現地における安全指導       | 登山口における自治体や一般社団法人三重県山岳・スポーツライミング連盟などと連携した登山者に対する安全登山指導                     |
| 三重県山岳遭難防止対策連絡協議会 | 山岳遭難を未然防止し、登山者の安全で快適な登山活動を実現するため、関係団体と協議                                   |
| 鈴鹿山系連絡協議会        | 鈴鹿山系における山岳遭難を未然防止し、登山者の安全で快適な登山活動を実現するため、三重県、愛知県、岐阜県、滋賀県、大阪府（1府4県）の関係団体と協議 |
| クマ被害防止対策研修会      | ツキノワグマの生態や遭遇時の対応等に関する知識を習得   |

### 2 訓練・研修（主なもの）

| 実施月 | 内容   |
|-----|--|
| 1月  | 冬山における山岳救助訓練<br>・雪上歩行訓練<br>・ロープレスキュー訓練       |
| 4月  | 山岳警備新隊員訓練<br>・装備資機材の取扱い<br>・登山道の危険箇所確認など     |
| 7月  | アウトドアファーストエイド講習会（山岳医療救助機構主催）                 |
| 11月 | ロープレスキューセミナー（株式会社レスキュージャパン主催）                |
| 11月 | 山岳警備隊員の合同訓練<br>・ロープレスキュー訓練<br>・クマ撃退スプレーの実射訓練 |

各警察署における救助訓練 : 44回

お問合せ先  
三重県警察本部 地域部地域課  
電話番号 059-222-0110(代表)